



**HỘI NGHỆ CÁ TỈNH THỪA THIÊN HUẾ
CHI HỘI NGHỆ CÁ ĐÀM PHÁ VINH HIỀN
CHI HỘI NGHỆ CÁ NTTS VINH HIỀN**



**PHƯƠNG ÁN
CẤP QUYỀN KHAI THÁC THỦY SẢN
KHU BẢO VỆ RONG CÂU Ở ĐÀM CẦU HAI THUỘC
XÃ VINH HIỀN**

Đơn vị xin cấp quyền

CHNC Đầm phá Vinh Hiền

CHNC NTTS Vinh Hiền

UBND xã Vinh Hiền

**Đơn vị Hỗ trợ Kỹ thuật
Dự án IMOLA**

Vinh Hiền, tháng 01 năm 2011

MỤC LỤC

PHẦN 1. TƯ CÁCH PHÁP NHÂN VÀ NĂNG LỰC CỦA CHI HỘI NGHỀ CÁ	4
1.1 Tổ chức các Chi hội Nghề cá	4
1.1.1 Tổ chức CHNC Đầm phá Vinh Hiền	4
1.1.2 Tổ chức CHNC Nuôi trồng Thủy sản Vinh Hiền.....	4
1.2 Hoạt động của các CHNC cho đến nay.....	4
1.2.1 Hoạt động của CHNC Đầm phá Vinh Hiền	4
1.2.2 Hoạt động của CHNC Nuôi trồng Vinh Hiền cho đến nay.....	5
1.3 Tình hình tài chính của các CHNC	5
1.3.1 Tình hình tài chính của CHNC đầm phá Vinh Hiền (Tính đến ngày 31/12/2009)	5
1.3.2 Tình hình tài chính của CHNC Nuôi trồng Vinh Hiền	6
1.4 Thành lập Ban đồng quản lý	6
PHẦN 2. HIỆN TRẠNG KHAI THÁC MẶT NƯỚC Ở KHU BẢO VỆ RONG CÂU	7
PHẦN 3. KHU VỰC ĐỊA LÝ ĐỀ XUẤT VÀ PHƯƠNG ÁN CẤP QUYỀN KHAI THÁC THỦY SẢN VÙNG BẢO VỆ RONG CÂU ĐẦM PHÁ XÃ VINH HIỀN	9
3.1 Căn cứ pháp lý để thực hiện.....	9
3.2 Mục tiêu:	10
3.3 Tọa độ địa lý, diện tích và phương án cấp quyền khai thác vùng bảo vệ rong câu.....	10
3.3.1 Khu bảo vệ rong câu	11
3.3.2 Đường giao thông thủy và vùng đệm gần bờ	12
3.3.3 Tiểu vùng bảo vệ lõi.....	12
3.3.4 Tiểu vùng bảo vệ đệm.....	13
3.3.5 Vùng nuôi lồng bè.....	14
PHẦN 4. QUY CHẾ QUẢN LÝ NGUỒN LỢI ĐẦM PHÁ	16
CHƯƠNG I - NHỮNG QUY ĐỊNH CHUNG	16
Điều 1. Thông tin chung	16
Điều 2. Mục tiêu.....	16
Điều 3. Phạm vi địa lý của Quy chế.....	17
Điều 4. Đối tượng nêu trong Quy chế.....	17
CHƯƠNG II - CÁC QUY ĐỊNH CHUNG VỀ HOẠT ĐỘNG KHAI THÁC TRONG KHU VỰC BẢO VỆ	18
Điều 5. Các quy định chung về Vùng bảo vệ.....	18
CHƯƠNG III - QUY CHẾ VỀ CÁC HOẠT ĐỘNG KHAI THÁC	18
Ở TIÊU VÙNG BẢO VỆ LỖI.....	18
Điều 6. Quy định về Khai thác Thủy sản nói chung	18
Điều 7. Quy định về Ngư cụ cố định	19
Điều 8. Quy định về Ngư cụ di động	19
Điều 9. Quy định chung về nuôi trồng thủy sản (NTTS).....	20
Điều 10. Lồng cá.....	20
CHƯƠNG IV - QUY ĐỊNH ĐỐI VỚI HOẠT ĐỘNG KHAI THÁC CÁ TRONG TIÊU VÙNG BẢO VỆ ĐỆM.....	20
Điều 11. Quy định chung đối với Khai thác	20
Điều 12. Các ngư cụ cố định.....	20
Điều 13. Ngư cụ di động	21
Điều 14. Quy định chung đối với nuôi trồng thủy sản.....	21
Điều 15. Lồng cá.....	21
CHƯƠNG V - QUY ĐỊNH VỀ KHAI THÁC RONG CÂU.....	22
Điều 16.....	22
CHƯƠNG VI - QUY ĐỊNH ĐỐI VỚI QUẢN LÝ RÁC THẢI	22
Điều 17.....	22

CHƯƠNG VII - VIỆC THU PHÍ NGƯỜI SỬ DỤNG, CẤP THẺ VÀ	23
PHÂN BỐ NGUỒN THU ĐỂ QUẢN LÝ ĐÀM PHÁ	23
Điều 18. Phí Khai thác nguồn lợi và phí NTTS	23
Điều 19. Cấp thẻ người sử dụng và bắt buộc người sử dụng đeo	23
Điều 20. Việc thu phí, quản lý và điều phối phí người sử dụng	24
CHƯƠNG VIII - TRÁCH NHIỆM CỦA BAN CHẤP HÀNH VÀ HỘI VIÊN CHNC	24
Điều 21. Trách nhiệm của BCH Chi hội	24
Điều 22. Trách nhiệm của hội viên Chi hội	26
Điều 23. Trách nhiệm của UBND xã	26
CHƯƠNG IX - GIẢI QUYẾT XUNG ĐỘT	26
Điều 24.	26
CHƯƠNG X - GIẢI QUYẾT CÁC VI PHẠM, KHIẾU NẠI VÀ TỔ CÁO	26
Điều 25. Các vi phạm thuộc thẩm quyền giải quyết của CHNC	26
Điều 26. Các vi phạm nằm ngoài thẩm quyền giải quyết của CHNC	26
CHƯƠNG XI - TỔ CHỨC THỰC HIỆN	27
Điều 27.	27
Điều 28. Phối hợp với các quy chế khác của CHNC	27
Điều 29. Điều chỉnh quy chế	27
PHẦN 5. KẾ HOẠCH HOẠT ĐỘNG	28
5.1 Kế hoạch hoạt động chung và khung thời gian thực hiện	28
5.2 Đăng ký sử dụng và thu phí	29
5.3 Tái sắp xếp ngư cụ và hoạt động NTTS	29
5.4 Tuần tra trên mặt nước đằm phá	29
5.5 Các hoạt động bảo vệ và bảo tồn	29
5.7 Cấm mốc bổ sung	30
5.8 Các hoạt động kinh tế của CHNC	30
PHỤ LỤC	31

PHẦN 1. TƯ CÁCH PHÁP NHÂN VÀ NĂNG LỰC CỦA CHI HỘI NGHỀ CÁ

1.1 Tổ chức các Chi hội Nghề cá

Khu vực bảo vệ rong câu gồm có hai Chi hội Nghề cá (CHNC) là CHNC Đầm phá Vinh Hiền và CHNC Nuôi trồng thủy sản (NTTS) Vinh Hiền.

1.1.1 Tổ chức CHNC Đầm phá Vinh Hiền

Chi hội Nghề cá (CHNC) Đầm phá Vinh Hiền được thành lập vào ngày 29/09/2006 theo Quyết định số 12/QĐ của Tỉnh hội Nghề cá Thừa Thiên Huế về việc thành lập CHNC Đầm phá Vinh Hiền (Phụ lục 1). Điều lệ Chi hội nghề cá Đầm phá Vinh Hiền đã được Ủy ban Nhân dân xã thông qua theo Quyết định số 07/QĐ/UB ngày 27/02/2008 (Phụ lục 2).

CHNC Đầm phá Vinh Hiền chủ yếu hoạt động khai thác thủy sản là chính. CHNC hiện có 192 hội viên (tính đến ngày 31/12/2009) với ban chấp hành (BCH) gồm bảy thành viên (Phụ lục 3 và 4). CHNC được chia thành năm phân hội dựa trên nghề nghiệp hoạt động và vị trí địa lý.

1.1.2 Tổ chức CHNC Nuôi trồng Thủy sản Vinh Hiền

CHNC Nuôi trồng thủy sản Vinh Hiền được thành lập vào ngày 19/10/2007 theo Quyết định số 26/QĐ về thành lập CHNC Nuôi trồng thủy sản Vinh Hiền do Tỉnh hội nghề cá ban hành (Phụ lục 1). Điều lệ Chi hội nghề cá Đầm phá Vinh Hiền đã được Ủy ban nhân dân xã thông qua theo Quyết định số 08/QĐ/UB ngày 27/02/2008 (Phụ lục 2).

CHNC Nuôi trồng thủy sản Vinh Hiền chủ yếu hoạt động nuôi trồng thủy sản. CHNC hiện có 96 hội viên (tính đến ngày 31/12/2009) với Ban chấp hành gồm năm thành viên (Phụ lục 3 và 4). CHNC được phân thành ba phân hội dựa trên nghề nghiệp hoạt động và vị trí địa lý.

1.2 Hoạt động của các CHNC cho đến nay

1.2.1 Hoạt động của CHNC Đầm phá Vinh Hiền

- Tổ chức Đại hội Chi hội ngày 06 tháng 01 năm 2009;
- Xây dựng quy chế và chiến lược quản lý đầm phá;
- Bầu tổ tuần tra của Chi hội gồm 18 thành viên gồm ban chấp hành và các phân hội trưởng và phân hội phó;

- Tuần tra, bảo vệ đầm phá: CHNC tuyên truyền cho các ngư dân khai thác trong và ngoài xã không vi phạm quy chế của chi hội. Trong năm 2009, đã phát hiện và xử lý 7 trường hợp xung đột, không chấp hành nội quy quy chế, đặc biệt bắt 1 vụ rà điện và chuyển tang vật lên cho UBND xã Vinh Hiền để xử lý;

- Tập huấn và nâng cao nhận thức: Tổ chức 2 lớp tập huấn nâng cao nhận thức cho hội viên về quản lý đầm phá và 3 lớp kỹ năng quản lý cho Ban chấp hành Chi hội;

- Tổ chức vệ sinh môi trường và các sự kiện bảo vệ môi trường như Ngày Trái đất, 22 tháng 4 năm 2009;

- Phân vùng chức năng cho khu vực bảo vệ rong câu;

- Cấm mốc mặt nước khu vực bảo vệ vùng rong câu: Chi hội cùng với CHNC NTTS Vinh Hiền tổ chức đục và cấm 18 cọc bê tông ở khu bảo vệ;

- Tổ chức các lễ hội truyền thống: đua thuyền, lễ cầu ngư, v.v;

- Tái sắp xếp ngư cụ: Hỗ trợ xã trong việc sắp xếp lại các trộ nò sáo.

1.2.2 Hoạt động của CHNC Nuôi trồng Vinh Hiền cho đến nay

- Tổ chức Đại hội Chi hội ngày 16 tháng 02 năm 2009;

- Xây dựng quy chế nuôi trồng thủy sản của Chi hội;

- Phân vùng nuôi cá lồng cho các phân hội;

- Tập huấn và nâng cao nhận thức: Tổ chức 10 lớp tập huấn nâng cao nhận thức cho hội viên về kỹ thuật nuôi trồng thủy sản, 2 lớp kỹ năng quản lý cho Ban chấp hành chi hội;

- Tổ chức vệ sinh môi trường và các sự kiện bảo vệ môi trường như Ngày Trái đất 22 tháng 4 năm 2009;

- Cấm mốc mặt nước khu vực bảo vệ vùng rong câu;

- Tổ chức các lễ hội truyền thống: đua thuyền, lễ cầu ngư v.v

- Tổ chức hội nghị giữa nhiệm kỳ để đánh giá, tổng kết các hoạt động của Chi hội và chia tách CHNC NTTS Vinh Hiền thành 2 CHNC là CHNC NTTS Vinh Hiền và CHNC Nuôi cá lồng Vinh Hiền.

1.3 Tình hình tài chính của các CHNC

1.3.1 Tình hình tài chính của CHNC đầm phá Vinh Hiền (Tính đến ngày 31/12/2009)

Tổng thu:	14.890.000
<i>Trong đó:</i>	
Vốn vay và tiền lãi:	6.600.000
Quỹ còn lại:	1.030.000
Tỷ lệ % trích lại từ phí sử dụng mặt nước	

đâm phá:	2.600.000
Hội phí năm 2009:	4.660.000
Tổng chi: (đại hội, hội họp, văn phòng phẩm, tuần tra, v.v.)	4.660.000
Quỹ còn lại năm 2009:	10.230.000

1.3.2 Tình hình tài chính của CHNC Nuôi trồng Vinh Hiền

	16.890.000
Tổng thu:	
Tổng chi:	13.310.000
Quỹ còn lại:	7.580.000
	Bao gồm:
Quỹ tồn	3.580.000
Tiền hội viên vay: (tiền này sẽ được hoàn trả vào ngày đáo hạn)	4.000.000

Sau hội nghị chia tách CHNC Nuôi trồng thủy sản Vinh Hiền thành 2 CHNC Nuôi trồng thủy sản Vinh Hiền và CHNC Nuôi cá lồng Vinh Hiền, hiện quỹ Chi hội còn lại là 2.700.000 đồng.

1.4 Thành lập Ban đồng quản lý

Ban đồng quản lý (BDQL) được thành lập ở xã Vinh Hiền vào ngày 18 tháng 01 năm 2010 đóng vai trò là đơn vị điều phối giữa CHNC và chính quyền địa phương. Thông tin chi tiết về BDQL được nêu trong Phụ lục 5.

PHẦN 2. HIỆN TRẠNG KHAI THÁC MẶT NƯỚC Ở KHU BẢO VỆ RONG CÂU

Diện tích của khu vực bảo vệ rong câu là 87,5 ha; vùng đầm phá mở rộng từ khu vực ranh giới của xã Vinh Giang – Vinh Hiền đến chợ mới Vinh Hiền. Khu vực bảo vệ bao gồm vùng lõi với diện tích 43 ha, vùng bảo vệ đệm với diện tích 42 ha và vùng nuôi cá lồng với diện tích 2,5 ha. Khu vực bảo vệ bao gồm cả vùng đệm khoảng 200-500 m quanh vùng núi Túy Vân.

Trong khu vực bảo vệ rong câu hiện có 16 trọt nò sáo, trong đó 4 trọt lớn và 12 trọt nhỏ hơn, nằm hoàn toàn hoặc một phần trong khu bảo vệ. Ngoài ra còn có 26 trọt chuôm tre lán chiếm khu vực này.

Nghề khai thác thủy sản ở vùng rong câu chủ yếu là lừ, lưới bạc. Trong CHNC đầm phá Vinh Hiền có 14 hộ chuyên nghề lừ, 54 hộ làm lưới bạc và lừ, 21 hộ làm lừ và sáo với khoảng 8010 cái lừ (cheo), 1080 tay lưới bạc với chiều dài ước tính 108 km. Bên cạnh đó còn khoảng 50 ngư dân chưa tham gia Chi hội hoạt động chủ yếu bằng nghề lừ và lưới bạc. Số lượng cụ thể lừ và lưới bạc của các hộ này chưa được phản ánh.

Nuôi trồng thủy sản có ảnh hưởng trực tiếp hoặc gián tiếp đến sự sinh trưởng và phát triển của rong câu. Trong khu vực có khoảng 47ha diện tích nuôi tôm. Nuôi cá lồng với số lượng lên đến 326 lồng trong đó khu nuôi cá lồng của Hiền Vân I có 60 lồng, khu vực nuôi cá lồng Hiền Vân II có 167 lồng, khu vực nuôi cá lồng Hiền Hòa II có 99 lồng. Các lồng ở Hiền Vân I phân bố rải rác trong vùng rong câu, khu vực nuôi cá lồng Hiền Hòa II vi phạm đường giao thông thủy nội địa đầm phá.

Vùng rong câu tập trung chính ở hai khu vực là khu vực thứ nhất ven hồ nuôi tôm của Thôn Hà Nã và thôn Hiền Vân I, khu vực thứ hai là dọc kênh đi vào chợ Vinh Hiền.

Nguồn nước/rác thải sinh hoạt từ chợ và ngư dân trực tiếp thải xuống khu vực rong câu.

Một số tồn tại cần giải quyết ở khu vực này là:

- Đây là khu vực bãi giống nhưng chưa được chú trọng bảo vệ để tái tạo nguồn lợi, cũng như tạo cảnh quan cho khu di tích núi Túy Vân.
- Chưa có quy chế cụ thể đối với khu vực bảo vệ rong câu và các vùng chức năng.

- Việc khai thác rong câu quá mức, không có thời gian cụ thể đã làm ảnh hưởng đến sự sinh trưởng nguồn giống thủy sản và chất lượng nước của khu vực này.

- Mâu thuẫn giữa các ngư dân khai thác rong câu và giữa các nghề với nhau thường xảy ra.

- Các trọt sáo tép (nhỏ), chuôm tự ý phát triển, mạnh ai nấy được làm tăng thêm mâu thuẫn của cộng đồng ngư dân cũng như làm cản trở dòng chảy của các kênh mương cấp nước cho ao nuôi tôm.

- Chưa có quy hoạch cụ thể cho các khu vực nuôi cá lồng nên ảnh hưởng đến giao thông thủy, tiềm ẩn dịch bệnh.

- Sự phát triển nhanh của nghề lừ cả về số lượng hộ, quy mô lừ/hộ, kích thước mắt lừ quá nhỏ dẫn đến khai thác cạn kiệt, đặc biệt nghề lừ ảnh hưởng trực tiếp đến sự sinh trưởng của rong câu.

- Chưa có quy định quản lý nguồn rác/nước thải.

- Phương tiện tuần tra đằm phá còn hạn chế.

- Mặt nước đằm phá chưa được giao cho Chi hội.

- Nguồn thu rong câu bổ sung vào quỹ hội nhưng chưa có biện pháp quản lý và khai thác hiệu quả.

Xem bản đồ thực trạng khai thác và nuôi trồng thủy sản (NTTS) (không có phân vùng) ở Phụ lục 6.

PHẦN 3. KHU VỰC ĐỊA LÝ ĐỀ XUẤT VÀ PHƯƠNG ÁN CẤP QUYỀN KHAI THÁC THỦY SẢN VÙNG BẢO VỆ RONG CÂU ĐÀM PHÁ XÃ VINH HIỀN

3.1 Căn cứ pháp lý để thực hiện

- Quyết định số 347/QĐ ngày 23/5/1992 của Ủy ban Khoa học Nhà nước về việc ban hành tiêu chuẩn phân cấp kỹ thuật đường thủy nội địa;

- Thông tư số 02/2006/TT-BTS ngày 20 tháng 3 năm 2006 của Bộ Thủy Sản về việc hướng dẫn thực hiện Nghị định của Chính phủ số 59/2005/NĐ-CP, ngày 04 tháng 5 năm 2005 về điều kiện sản xuất, kinh doanh một số ngành nghề thủy sản;

- Thông tư số 15/2009/TT-BNN, ngày 17 tháng 3 năm 2009 của Bộ Nông Nghiệp Và Phát Triển Nông Thôn về ban hành Danh mục thuốc, hóa chất, kháng sinh cấm sử dụng, hạn chế sử dụng;

- Nghị định số 31/2010/NĐ-CP, ngày 29/3/2010 của Chính Phủ về việc ban hành quy định về xử phạt hành chính trong lĩnh vực thủy sản;

- Thông tư số 20/2010/TT-BNNPTNT ngày 02 tháng 4 năm 2010 của Bộ Nông Nghiệp và Phát Triển Nông Thôn về việc bổ sung, sửa đổi Thông tư số 15/2009/TT-BNN, ngày 17/3/2009 của Bộ trưởng Bộ Nông Nghiệp và Phát Triển Nông Thôn ban hành Danh mục thuốc, hóa chất, kháng sinh cấm sử dụng, hạn chế sử dụng;

- Quyết định số 3677/QĐ-UB, ngày 25/10/2004 của UBND tỉnh Thừa Thiên Huế về việc phê duyệt Quy hoạch tổng thể quản lý khai thác thủy sản vùng đầm phá Thừa Thiên Huế đến năm 2010;

- Quyết định số 4260/2005/QĐ-UBND, ngày 19/12/2005 của UBND tỉnh Thừa Thiên Huế Ban hành Quy chế Quản lý khai thác thủy sản đầm phá Thừa Thiên Huế;

- Hướng dẫn số 159/HD-STTS, ngày 26/04/2006 của Sở Thủy sản nay là sở NN & PTNT tỉnh Thừa Thiên Huế thực hiện Quy chế quản lý khai thác thủy sản đầm phá Thừa Thiên Huế;

- Công văn số 4818/UBND-NN, ngày 15/10/2009 của UBND tỉnh Thừa Thiên Huế về việc tăng cường kiểm tra, kiểm soát, quản lý nghề “Lừ xếp” khai thác trên đầm phá;

- Quyết định số 1135/QĐ-UBND, ngày 17/6/2010 của UBND tỉnh Thừa Thiên Huế về việc phê duyệt Kế hoạch giải tỏa và sắp xếp lại nò sáo trên đầm phá Huyện Phú Lộc năm 2010;

- Kế hoạch số 31/KH-UBND, ngày 24/02/2010 của UBND Huyện Phú Lộc về việc triển khai sắp xếp và chuyển đổi nò sáo đầm Cầu Hai, Huyện Phú Lộc - Tỉnh Thừa Thiên Huế;

- Kế hoạch số 18/UBND-BCĐ, ngày 28/06/2010 của BCĐ giải tỏa và sắp xếp lại nò sáo huyện về việc triển khai thực hiện giải tỏa và sắp xếp lại nò sáo trên đầm phá Cầu Hai huyện Phú Lộc giai đoạn II năm 2010.

3.2 Mục tiêu:

3.2.1. Mục tiêu chung: xây dựng và thành lập vùng bảo vệ với mục đích bảo vệ thủy sản đầm phá, đặc biệt là bảo tồn vùng rong câu - bãi giống và các loài cá trưởng thành trong khu vực và kiểm soát các hoạt động khai thác thủy sản và khuyến khích sự tham gia của cộng đồng trong quá trình khai thác rong câu phù hợp với các nhu cầu sinh thái và cảnh quan đầm phá.

3.2.2. Mục tiêu cụ thể:

a. Thực hiện thí điểm khoanh vùng khu bảo vệ thủy sản, khai thác và NTTS theo quy hoạch, kế hoạch và quản lý dựa vào cộng đồng tại vùng nước lựa chọn. Tái tạo và duy trì sự phát triển của nguồn lợi thủy sản và môi trường thủy sinh trong và xung quanh khu vực bảo vệ;

b. Tạo điều kiện để rong câu phát triển, tái sinh và phát huy chức năng cải thiện môi trường của rong câu;

c. Tạo ra hệ sinh thái an toàn hơn cho các loài thủy sinh nhằm thúc đẩy khả năng tái tạo nguồn lợi;

d. Tái tạo bãi giống và bãi đẻ cho một số loài thủy sản có giá trị kinh tế;

e. Duy trì dòng nước chảy tự nhiên ở đầm phá nhằm đẩy mạnh việc lưu thông các chất dinh dưỡng và ôxy trong nước tốt hơn;

f. Kiểm soát chất thải và nước thải từ các hoạt động NTTS, chợ và rác thải sinh hoạt

g. Tạo ra các giá trị cảnh quan tự nhiên, sự hài hoà về văn hóa và lịch sử và cơ hội phát triển hoạt động giải trí, du lịch và lưu thông thuyền;

h. Nâng cao nhận thức người sử dụng nguồn lợi ở địa phương về nhu cầu cần thiết trong quản lý vùng rong câu;

i. Đảm bảo lưu thông thuyền trên đầm phá thông thoáng hơn.

3.3 Tọa độ địa lý, diện tích và phương án cấp quyền khai thác vùng bảo vệ rong câu

Phần này cung cấp tọa độ/bản đồ chính xác phân định vùng thuộc phạm vi giao quyền. Tọa độ được cung cấp ở dạng vĩ độ/ kinh độ thập phân phiên bản WGS84 (nếu khác sẽ có ghi chú). Xem bản đồ phân vùng ở phụ lục 7.

**Diện tích các Tiểu vùng thuộc khu bảo vệ Rong Câu Vinh Hiền
và Bãi Giồng Bãi đê (tính đến ngày 14/01/2010)**

STT	Tên vùng/chức năng vùng	Số vùng	Diện tích (ha)
1	Vùng bảo vệ	2	85
	• Vùng bảo vệ lõi		43
	• Vùng bảo vệ đệm		42
2	Vùng nuôi cá lồng	3	2,5
	• Vùng 1		0,8
	• Vùng 2		0,7
	• Vùng 3		1,0
3	Đường giao thông		17,5
4	Tổng cộng		87,5

3.3.1 Khu bảo vệ rong câu

Tổng diện tích khu bảo vệ rong câu là 87,5 ha. Khu bảo vệ rong câu được xác định là khu vực bao quanh bởi các điểm sau, đường bờ tự nhiên và đê ao nuôi giữa các điểm 1 và 10. Vùng bảo vệ được cắm mốc bê-tông giữa điểm 1 và 10.

Điểm	ID	Kinh độ	Vĩ độ	Ghi chú
1	1	107.877779	16.344382	Điểm trên đất liền
2	2	107.877083	16.343414	
3	3	107.881402	16.342268	
4	4	107.885123	16.341280	
5	5	107.887376	16.338985	
6	27	107.889378	16.338091	
7	6	107.891970	16.338250	
8	7	107.894803	16.339838	
9	8	107.899012	16.341594	
10	9	107.899578	16.343660	Điểm trên đất liền (góc ao)

Các hoạt động cụ thể đối với vùng bảo vệ lõi và vùng bảo vệ đệm được quy định rõ ràng. Nói chung, các hoạt động cấm ở khu vực bảo vệ rong câu gồm a) thải các chất có hại và chất độc ra khu vực bảo vệ, b) sử dụng các chất độc, chất nổ và các thiết bị điện để khai thác, c) sử dụng ngư cụ hủy diệt và ngư cụ trái phép, d) các hoạt động gây hại đến nền đáy đầm phá, e) khai thác nguồn lợi mà không đăng ký hoặc khai báo, và f) hoạt động thuyền máy sai quy định.

Số lượng hộ khai thác rong câu một ngày tối đa là 4 hộ, mỗi hộ không quá 300kg trọng lượng khai thác tươi. Người khai thác phải là thành viên của CHNC Đầm phá hoặc CHNC NTTS, mỗi chi hội được phép khai thác 2 hộ viên/1 ngày hoặc sản lượng không vượt quá 1,2 tấn/ngày và dùng vợt hoặc dũi để khai thác. Mùa khai thác cho phép là từ tháng 2 đến tháng 5, phải thông báo trước cho tổ nuôi tôm để lấy nước vào ao (xem Chương V, quy chế quản lý).

3.3.2 Đường giao thông thủy và vùng đệm gần bờ

- Đường giao thông thủy có diện tích 17,5 ha và được xác định căn cứ vào tọa độ chính thức mà Đoạn quản lý đường sông của Sở Giao thông Tỉnh cung cấp. Chiều rộng của các tuyến thủy đạo là 120m, và của các tuyến ở Cầu Hai là 100m. Độ rộng này bao gồm cả vùng lõi và vùng đệm để các tuyến thủy đạo phù hợp với quy định của Nhà nước (Quyết định số 347/QĐ ngày 23/5/1992 của Ủy ban Khoa học Nhà nước về việc ban hành tiêu chuẩn phân cấp kỹ thuật đường thủy nội địa). Cấm đặt ngư cụ cố định ở khu vực này.

- Vùng đệm ven bờ được xác định phù hợp với quy định của Tỉnh và Huyện, theo quy định ở Vinh Hiền, phải cách đường bờ đầm phá 200-500m (theo quyết định số 4260/2005/QĐ-UBND ngày 19/12/2005 của UBND tỉnh đề án 809/DA-UBND ngày 08/12/2006¹ của UBND huyện Phú Lộc). Cấm cấm nò sáo ở khu vực này.

3.3.3 Tiểu vùng bảo vệ lõi

Có hai cấp vùng bảo vệ, gồm vùng bảo vệ lõi và vùng bảo vệ đệm. Vùng bảo vệ lõi có 43ha (không tính diện tích hai tiểu vùng nuôi cá lồng). Vùng bảo vệ lõi được xác định là vùng được bao quanh bởi các điểm trong bảng sau và đường bờ tự nhiên của ao NTTS. Vùng này đã được cấm mốc cọc bê-tông.

¹ Vùng đệm này không được thể hiện trong quy chế khu vực bảo vệ này vì phần lớn vùng đệm nằm trong khu vực bảo vệ. Quy chế khu vực bảo vệ phản ánh các quy định của Tỉnh và huyện liên quan đến vùng đệm ven đầm phá.

Tiểu vùng bảo vệ lõi:

Điểm	ID	Kinh độ	Vĩ độ	Ghi chú
1	1	107.877779	16.344382	Điểm trên đất liền
2	2	107.877083	16.343414	
3	3	107.881402	16.342268	
4	4	107.885123	16.341280	
5	19	107.888742	16.341167	
6	18	107.889967	16.341134	
7	15	107.894199	16.341512	
8	14	107.893842	16.345497	
9	24	107.893005	16.345642	Điểm trên đất liền

Ở tiểu vùng bảo vệ lõi, cấm tất cả các ngư cụ cố định nhằm bảo vệ thảm rong câu. Các hội viên CHNC đầm phá Vinh Hiền được phép tiến hành khai thác di động sau khi đã đăng ký ngư cụ và đóng phí khai thác tài nguyên. Chỉ có hai loại ngư cụ (lưới rê và soi) được phép hoạt động ở trong khu vực này từ tháng 6 đến tháng 11 dương lịch. Cỡ mắt lưới tối thiểu phải là $2a=40\text{mm}$, chiều dài tối thiểu là 500m/hộ và số hộ tối đa được phép khai thác là 10 hộ/đêm. Khai thác di động phải cách khu vực lồng bè 15m để tránh làm ảnh hưởng đến lồng cá. Cấm mở rộng ao nuôi. Xem Chương III, quy chế quản lý để biết thêm chi tiết.

3.3.4 Tiểu vùng bảo vệ đệm

Vùng bảo vệ đệm có diện tích 42 ha (không tính diện tích một tiểu vùng nuôi lồng). Vùng bảo vệ đệm được xác định là vùng bao quanh các điểm sau và đường bờ tự nhiên và ao NTTS. Vùng này được cấm mọc cọc bê-tông. Tiểu vùng bảo vệ đệm.

Điểm	ID	Kinh độ	Vĩ độ	Ghi chú
1	24	107.893005	16.345642	Điểm trên đất liền
2	14	107.893842	16.345497	
3	15	107.894199	16.341512	
4	18	107.889967	16.341134	
5	19	107.888742	16.341167	
6	4	107.885123	16.341280	
7	5	107.887376	16.338985	
8	27	107.889378	16.338091	
9	6	107.891970	16.338250	
10	7	107.894803	16.339838	
11	8	107.899012	16.341594	
12	9	107.899578	16.343660	Điểm trên đất liền (góc ao)

Trong tiểu vùng bảo vệ đê, cấm tất cả các ngư cụ cố định, ngoại trừ chuôm, với tổng số tối đa là 30 trô, và mỗi trô không quá 120m². Chủ trô chuôm phải là hội viên CHNC Đầm phá Vinh Hiền và được phép tiến hành thu hoạch chuôm tối đa là 3 lần/năm.

Ba loại ngư cụ di động được phép hoạt động trong khu vực này là: lưới rê, soi và lừ. Trong đó lưới rê và soi được khai thác ở khu vực bảo vệ lõi theo quy định, chiều dài Lừ tối đa mỗi hộ là 360m với chiều dài mỗi cheo không quá 9m. Cỡ mắt lưới phải tăng lên 18mm (2a), mùa khai thác là từ tháng 6 đến tháng 11 và không quá 10 hộ khai thác mỗi đê.

Xem phần IV về quy chế quản lý để biết thêm thông tin chi tiết.

3.3.5 Vùng nuôi lồng bè

Có ba tiểu vùng nuôi lồng. Mỗi vùng lồng được xác định là khu vực được bao quanh bởi các điểm trong bảng sau:

Tiểu vùng nuôi lồng 1 (0,8ha)

Điểm	ID	Kinh độ	Vĩ độ	Ghi chú
1	20	107.887161	16.342818	
2	21	107.887912	16.343356	
3	22	107.887467	16.343936	
4	23	107.886716	16.343398	

Tiểu vùng nuôi lồng 2 (0,7ha)

Điểm	ID	Kinh độ	Vĩ độ	Ghi chú
1	26	107.891635	16.341893	Điểm trên đất liền (góc ao)
2	17	107.891588	16.341713	
3	16	107.893898	16.341892	
4	25	107.893476	16.342118	Điểm trên đất liền (góc ao)

Tiểu vùng nuôi lồng 3 (1ha)

Điểm	ID	Kinh độ	Vĩ độ	Ghi chú
1	10	107.897237	16.342619	
2	11	107.897048	16.343032	
3	12	107.895338	16.342301	
4	13	107.895527	16.341889	

Vùng nuôi lồng bè ở các tiểu vùng bảo vệ (lõi và đê) sẽ được giao cho CHNC NTTS quản lý như sau:

- Các lồng cá phải nằm ở khu vực lồng đã được xác định (hai tiểu vùng) với diện tích 1,5 ha. Số lượng lồng tối thiểu ở hai tiểu vùng này là 350 cái, và kích cỡ chuẩn là 2 x 3 x 1.5 m.

- Có một tiểu vùng nuôi cá lồng (1ha) ở tiểu vùng bảo vệ đệm. Chủ lồng phải là hội viên CHNC NTTS Vinh Hiền. Số lượng lồng tối đa cho phép ở khu vực này là 250 cái.

PHẦN 4. QUY CHẾ QUẢN LÝ NGUỒN LỢI ĐÀM PHÁ

CHƯƠNG I - NHỮNG QUY ĐỊNH CHUNG

Điều 1. Thông tin chung

1. Vùng rong câu đã mang lại lợi ích đáng kể cho người dân địa phương và hệ thủy sinh ở xã Vinh Hiền trong một thời gian dài. Nhờ khai thác trực tiếp rong câu mà người dân địa phương có nguồn thu nhập và đây cũng là nơi cư trú quan trọng cho các loài cá đầm phá, đóng vai trò như một bãi giống và bãi đẻ nhằm duy trì trữ lượng cá ở đầm Cầu Hai. Do đó, khu vực này đã tạo ra nguồn cá nhiều hơn cho người dân khai thác, sau đó tràn ra bổ sung nguồn lợi cho các vùng đầm phá chung quanh, nơi các ngư cụ cố định được phép khai thác.

2. Về mặt môi trường, khu vực rong câu cũng đóng vai trò quan trọng như thu gom các chất ô nhiễm hữu cơ đáy. Và trong quá trình phát triển, còn hấp thụ một phần các chất gây ô nhiễm này.

3. Về mặt sinh học, rong câu là nơi ẩn náu lý tưởng cho các loài cá trưởng thành tránh khỏi các địch hại, một số loài cá ăn cỏ và ăn tạp như cá kình, cá diếc ăn trực tiếp rong câu và một số loài rạm sinh sống trong vùng rong câu cũng là nguồn thức ăn quan trọng cho các loài cá ăn thịt trong đầm phá.

Tóm lại, vùng rong câu có lợi về mặt duy trì môi trường, sinh thái, nguồn lợi, và sinh kế cho người dân địa phương. Tuy nhiên cho đến nay vùng này vẫn chưa được quản lý tốt do khai thác cá và nguồn lợi rong câu bừa bãi dẫn đến làm suy thoái vùng và giảm đa dạng nguồn lợi đáng kể. Do vậy, việc xây dựng và thực hiện quy chế quản lý vùng rong câu và bãi giống ở Vinh Hiền là vấn đề cần thiết.

Điều 2. Mục tiêu

1. Mục tiêu chung: xây dựng và thành lập vùng bảo vệ với mục đích bảo vệ thủy sản đầm phá, đặc biệt là bảo tồn vùng rong câu – bãi giống và các loài cá trưởng thành trong vùng, kiểm soát các hoạt động khai thác thủy sản và khuyến khích sự tham gia của cộng đồng trong quá trình khai thác rong câu, phù hợp với các nhu cầu sinh thái và cảnh quan đầm phá.

2. Mục tiêu cụ thể:

a. Thực hiện thí điểm khoanh vùng khu bảo vệ thủy sản, khai thác và NTTS theo quy hoạch, kế hoạch và quản lý dựa vào cộng đồng tại vùng nước

lựa chọn. Tái tạo và duy trì sự phát triển của nguồn lợi thủy sản và môi trường thủy sinh trong và xung quanh khu vực bảo vệ;

b. Tạo điều kiện để rong câu phát triển, tái sinh và phát huy chức năng cải thiện môi trường của rong câu;

c. Tạo ra hệ sinh thái an toàn hơn cho các loài thủy sinh nhằm thúc đẩy khả năng tái tạo nguồn lợi;

d. Tái tạo bãi giống và bãi đẻ cho một số loài thủy sản có giá trị kinh tế;

e. Duy trì lưu lượng nước tự nhiên ở đầm phá nhằm đẩy mạnh việc lưu thông các chất dinh dưỡng và ôxy trong nước tốt hơn;

f. Kiểm soát chất thải và nước thải từ các hoạt động NTTS, chợ và rác thải sinh hoạt;

g. Tạo ra các giá trị cảnh quan tự nhiên, sự hài hoà về văn hóa và lịch sử và cơ hội phát triển hoạt động giải trí, du lịch và lưu thông thuyền;

h. Nâng cao nhận thức của người sử dụng nguồn lợi ở địa phương về các nhu cầu cần thiết trong quản lý vùng rong câu;

i. Đảm bảo lưu thông thuyền trên đầm phá thông thoáng hơn

Điều 3. Phạm vi địa lý của Quy chế

1. Diện tích của khu vực bảo vệ là 105 ha trong đó khu bảo vệ rong câu là 87,5 ha và đường giao thông thủy 17,5 ha; vùng đầm phá từ khu vực ranh giới của xã Vinh Giang - Vinh Hiền đến chợ mới Vinh Hiền (xem Phụ lục 1).

2. Khu vực bảo vệ bao gồm tiểu vùng bảo vệ lõi với diện tích 43 ha, tiểu vùng bảo vệ với diện tích 42 ha và vùng nuôi cá lồng với diện tích 2,5 ha. Khu vực bảo vệ bao gồm cả vùng bảo vệ đệm khoảng 200-500m quanh vùng núi Túy Vân theo quy định của UBND huyện Phú Lộc. Đã cắm cọc bê-tông để phân biệt giữa tiểu vùng bảo vệ lõi và tiểu vùng bảo vệ đệm và tiểu vùng nuôi cá lồng nhằm giúp người dân địa phương dễ dàng phân biệt.

Điều 4. Đối tượng nêu trong Quy chế

1. Quy chế này áp dụng đối với:

a. Tất cả các hoạt động khai thác nguồn lợi thủy sản trong khu vực bảo vệ của xã Vinh Hiền. Các điều khoản cụ thể đối với mỗi loại hoạt động khai thác được quy định trong chương sau.

b. Tất cả các hoạt động NTTS trong khu vực bảo vệ có ảnh hưởng tiêu cực đến tính chất vật lý, hóa học, và sinh học của thủy vực; hoặc làm suy giảm hệ sinh thái rong câu và các loài cá.

c. Tất cả các hoạt động phi thủy sản trong, gần hoặc quanh khu vực bảo vệ, có ảnh hưởng hoặc gây hại đến khu vực rong câu, chẳng hạn như các hoạt động từ chợ và nước/rác thải chợ và sinh hoạt.

CHƯƠNG II - CÁC QUY ĐỊNH CHUNG VỀ HOẠT ĐỘNG KHAI THÁC TRONG KHU VỰC BẢO VỆ

Điều 5. Các quy định chung về Vùng bảo vệ

1. Vùng bảo vệ có các nguồn lợi tự nhiên được quản lý tốt sẽ tận hưởng các giá trị gia tăng và đa dạng tự nhiên; đồng thời tạo ra không khí trang nghiêm cho di tích lịch sử núi Tuý Vân. Do đó, nếu không được sự cho phép của chính quyền địa phương, một số hoạt động sẽ bị hạn chế hoặc cấm.

a. Cấm xả rác hoặc thải các chất độc hại vào khu vực bảo vệ gây ô nhiễm môi trường;

b. Cấm dự trữ hoặc sử dụng các chất có hại, chất nổ và các thiết bị điện trong quá trình khai thác nguồn lợi, chăn nuôi gia súc gia cầm và nông nghiệp;

c. Cấm khai thác các loài thủy sản bằng các phương tiện hủy diệt như te quệu, giã cào, cào lươn, lưới kim, nạo hén và xiếc điện;

d. Cấm nạo vét đầm phá để khai thác nguồn lợi; các hoạt động thải chất thải vào lòng đầm phá, nghiêm cấm các công trình xây dựng lấn chiếm vùng bảo vệ. Việc xây dựng cơ sở hạ tầng NTTS và chăn nuôi gia súc phải được hai CHNC của xã Vinh Hiền và cơ quan có thẩm quyền cấp giấy phép;

e. Không được tự do khai thác lén lút rong câu và cá trong khu vực bảo vệ;

f. Ghe mành và thuyền máy đánh bắt sử dụng đi vào luồng giao thông thủy quy định và đỗ đúng nơi quy định.

g. Đường giao thông thủy do cơ quan chức năng của nhà nước quản lý. CHNC có trách nhiệm quản lý các hoạt động khai thác và NTTS không lấn chiếm hoặc vi phạm đường giao thông thủy.

CHƯƠNG III - QUY CHẾ VỀ CÁC HOẠT ĐỘNG KHAI THÁC Ở TIỂU VÙNG BẢO VỆ LỖI

1. Tiểu vùng bảo vệ lỗi gồm hai CH đầm phá và nuôi trồng thủy sản quản lý và sử dụng mặt nước. CHNC đầm phá quản lý về nội dung khai thác, các hoạt động khai thác thủy sản không được phép khai thác từ tháng 12 đến tháng 5 dương lịch. CHNC NTTS quản lý về nội dung nuôi trồng. Riêng khai thác rong câu cả hai CH hội khai thác và hưởng lợi (xem quy định cụ thể ở chương V)

Điều 6. Quy định về Khai thác Thủy sản nói chung

1. Chỉ cho phép hội viên của CHNC đầm phá khai thác ở tiểu vùng bảo vệ lỗi nhưng phải đăng kí ngư cụ hoặc nghề khai thác và đóng phí khai thác tài nguyên đầy đủ cho CHNC này.

2. Kích cỡ khai thác của các loài có giá trị kinh tế trong vùng bảo vệ được quy định như sau:

Loài	Chiều dài tối thiểu (mm) (*)
Cá hồng đỏ (<i>Lutianus spp.</i>)	260
Họ cá song (<i>Epinephelus spp.</i> , <i>Cephalopholis spp.</i> , <i>Serranus spp.</i>)	250
Cá dày	160
Cá kình	100
Cá diạ	200
Cá nâu	200
Cá ong	200
Cá chẻm/ vược	260
Cá đối	250
Tôm đất	85
Tôm sú	140
Tôm rần	120
Những loài khác không nêu trong bảng này	200

(Trích một phần từ Thông tư 02/2006/TT-BTS ngày 20/03/2006)

* Từ mõm cá đến vây đuôi, đặt thẳng trên thước đo
Không cho phép thu hoạch cá giống trong khu bảo vệ.

Điều 7. Quy định về Ngư cụ cố định

1. Cấm tất cả các ngư cụ cố định hoạt động trong tiểu vùng bảo vệ lõi.

Điều 8. Quy định về Ngư cụ di động

1. Có hai loại ngư cụ di động đó là lưới rê (lưới bển) và soi, được phép khai thác ở khu vực bảo vệ; tất cả các ngư cụ di động khác đều bị cấm; quy định đối với các loại ngư cụ di động này cụ thể như sau:

- Mùa thu hoạch từ tháng 6 đến tháng 11 dương lịch;
- Kích cỡ mắt lưới tối thiểu đối với ngư cụ di động là $2a=40$ mm;
- Việc khai thác phải cách vùng nuôi lồng ít nhất là 15m;
- Chiều dài tối đa của lưới rê là 500m/hộ;
- Số lượng hộ cho phép tối đa mỗi đêm là 10 hộ/1 đêm ngày

Điều 9. Quy định chung về nuôi trồng thủy sản (NTTS)

1. Chỉ thành viên của CHNC NTTS mới được phép tiến hành các hoạt động NTTS trên vùng diện tích đã giao, khi đã đăng ký dụng cụ và hoạt động cũng như đóng phí nuôi trồng thủy sản đầy đủ cho CHNC NTTS và trách nhiệm của chi hội phải báo cáo kịp thời cho UBND xã để chỉ đạo thực hiện.

Điều 10. Lồng cá (vùng lồng 1 và 2)

1. Hai tiểu vùng nuôi lồng nằm hoàn toàn trong vùng bảo vệ lõi với tổng diện tích 1,5 ha (xem chi tiết ở Phụ lục 7). Tiểu vùng nuôi lồng 1 có diện tích 0,8 ha và tiểu vùng 2 có diện tích 0,7 ha. Hoạt động của các lồng cá phải tuân theo các điều kiện như sau:

- a. Lồng cá/ chủ lồng phải là hội viên và đăng ký ở CHNC NTTS;
- b. Tất cả lồng phải được đặt trong các vùng lồng do CHNC NTTS quản lý;
- c. Số lồng tối đa cho phép đối với vùng 1 là 200 và 150 đối với vùng 2 và mỗi hộ được phép nuôi là 5 lồng/hộ. Nếu số hội viên tham gia nuôi cá lồng phát triển thì CH điều tiết số lồng/hộ giảm xuống cho phù hợp;
- d. Cỡ lồng tiêu chuẩn là 2x3x1,5m (rộngxđàixcao);
- e. Khoảng cách tối thiểu giữa các lồng liền kề là 1m;
- f. Khoảng cách tối thiểu giữa hai dãy lồng liền kề là 5m;
- g. Nên thiết kế lồng cá và đặt lồng đúng khoảng cách để tránh gây ô nhiễm đến nền đáy đầm phá, đặc biệt là gây hại rong câu;
- h. Đối tượng nuôi mới phải được sự cho phép của cả CHNC NTTS;
- i. Chủ lồng không được thải rác bừa bãi vào các thủy vực đầm phá.

CHƯƠNG IV - QUY ĐỊNH ĐỐI VỚI HOẠT ĐỘNG KHAI THÁC CÁ TRONG TIỂU VÙNG BẢO VỆ ĐỆM

Điều 11. Quy định chung đối với Khai thác

1. Các quy định chung dành cho khu vực bảo vệ ở vùng hạt nhân sẽ được áp dụng đối với tiểu vùng bảo vệ đê (xem Điều 6).

2. Tiểu vùng bảo vệ đê gồm 42 ha giao cho CHNC đầm phá quản lý và sử dụng, 1ha giao cho CHNC NTTS quản lý. Mọi hoạt động khai thác trên tiểu vùng này phải đăng là thành viên của CHNC đầm phá.

Điều 12. Các ngư cụ cố định

1. Tất cả các ngư cụ cố định sẽ bị cấm hoạt động ở vùng bảo vệ đê ngoại trừ chuôm; trong hai CH trên mỗi chi hội được phép đặt 15 trô chuôm, khi hội viên của CH NTTS tham gia đặt chuôm phải đăng ký và trở thành hội viên của CH đầm phá và quy định đối với nghề chuôm như sau:

- a. Là hội viên của CHNC đầm phá mới được phép sở hữu và đặt chuôm;
- b. Các chủ chuôm đăng ký phải đóng tất cả các loại phí cần thiết trước khi đặt chuôm và khai thác;

c. Số lượng phát triển tối đa có thể đặt trong vùng là 30 trộ chuôm, trong trường hợp số hộ tham gia đặt chuôm lớn hơn số trộ chuôm thì CHNC đầm phá sẽ phân bổ số hộ/trộ chuôm tăng lên 2-3 hộ/trộ;

d. Không làm cản trở các đường thủy đạo và kênh mương dẫn nước vào ao NTTS;

e. Quy mô trộ chuôm không quá 120m^2 / trộ;

f. Khoảng cách tối thiểu giữa hai trộ chuôm liên tiếp nhau là 100 m;

g. Kích cỡ mắt lưới tối thiểu để thu hoạch chuôm là 18mm (2a);

h. Mùa khai thác chuôm trong vùng bảo vệ đệm là quanh năm;

i. Khai thác chuôm tối đa là 3 lần/năm;

j. Các lần thu hoạch chuôm cách nhau 4 tháng/lần;

k. Việc thu hoạch tuân theo sự giám sát của BCH và CHNC đầm phá và đại diện của UBND xã;

l. Kích cỡ cá được khai thác thu hoạch phải tuân thủ Điều 6.

Điều 13. Ngư cụ di động

1. Chỉ có ba loại ngư cụ di động được phép khai thác ở vùng bảo vệ đệm: lưới rê (lưới bén), soi, và lù, được phép khai thác ở vùng bảo vệ đệm. Quy định đối với lưới rê và soi theo Điều 8.

Riêng lù được quy định như sau:

a. Mùa vụ khai thác từ tháng 6 đến tháng 11 dương lịch;

b. Mỗi ngày đêm được phép khai thác 10 hộ;

c. Tổng chiều dài tất cả ngư cụ mà mỗi hộ được phép là 360 m;

d. Tổng chiều dài mỗi ngư cụ không được quá 9m;

e. Kích cỡ tối thiểu đối với lù là 18 mm (2a);

f. Khai thác phải đặt cách trộ chuôm hoặc lồng tối thiểu là 15 m

Điều 14. Quy định chung đối với nuôi trồng thủy sản

Chỉ các hội viên của CHNC NTTS được phép tiến hành NTTS trên vùng diện tích được giao, sau khi đã đăng ký dụng cụ và hoạt động NTTS và đóng phí đầy đủ cho CHNC NTTS.

Điều 15. Lồng cá (vùng lồng 3)

Khu vực dành riêng cho nuôi lồng ở vùng bảo vệ đệm (tiểu vùng nuôi lồng 3) với tổng diện tích 1ha (Xem chi tiết ở Phụ lục 7). Số lượng lồng tối đa được phép trong vùng lồng 3 là 250 cái. Quy định đối với nuôi cá lồng được nêu trong Điều 10.

CHƯƠNG V - QUY ĐỊNH VỀ KHAI THÁC RONG CÂU

Điều 16.

1. Rong câu tập trung chủ yếu ở tiểu vùng lõi, hai CH phối hợp để quản lý và hưởng lợi. Thành lập tổ quản lý rong câu (Đội tuần tra) gồm 10 thành viên trong đó 1 tổ trưởng, 1 tổ phó và 8 thành viên và mỗi chi hội gồm có 5 thành viên tham gia trong tổ này.

2. Nhiệm vụ của tổ là cấp thẻ sử dụng (thẻ khai thác thác rong câu), thu phí, điều tiết hộ khai thác rong câu, tuần tra, tổng kết hoạt động và tài chính.

3. Khai thác rong câu quy định cụ thể như sau:

a. Chỉ các hội viên của CHNC đầm phá và NTTS được khai thác rong câu;

b. Mùa khai thác là 3 tháng từ tháng 2 đến tháng 5 dương lịch;

c. Không vượt quá 4 hộ khai thác mỗi ngày; mỗi CH cho phép khai thác 2 hội viên hoặc sản lượng khai thác tối đa là 1200kg/ngày;

d. Lượng khai thác tối đa của mỗi hộ một ngày là 300 kg/mỗi hộ (tính khối lượng khai thác tươi);

e. Công cụ khai thác là vợt hoặc dũi;

f. Việc khai thác phải được sự giám sát của CHNC đầm phá và NTTS thông qua tổ quản lý.

CHƯƠNG VI - QUY ĐỊNH ĐỐI VỚI QUẢN LÝ RÁC THẢI

Điều 17.

1. Đối với CHNC

Hoạt động vệ sinh môi trường hai lần/năm sẽ được tiến hành với sự tham gia của tất cả các bên liên quan với mục đích chuyển toàn bộ rác thải ra khỏi khu vực và nâng cao nhận thức cho người dân địa phương. Sự tham gia của người dân địa phương, đặc biệt là học sinh sẽ góp phần nâng cao nhận thức và giáo dục bảo vệ môi trường.

2. Đối với UBND xã Vinh Hiền

UBND xã thông báo, hướng dẫn cho các hộ sống ven đầm phá và trên địa bàn toàn xã thu gom rác thải nhằm hạn chế ô nhiễm môi trường do rác thải gây ra.

Thành lập tổ thu gom và xử lý rác thải; phân bổ xe thu gom rác, thùng rác hợp lý đến từng địa bàn dân cư.

CHƯƠNG VII - VIỆC THU PHÍ NGƯỜI SỬ DỤNG, CẤP THẺ VÀ PHÂN BỐ NGUỒN THU ĐỂ QUẢN LÝ ĐÀM PHÁ

Điều 18. Phí Khai thác nguồn lợi và phí NTTS

1. Khu vực bảo vệ là tài sản của hội viên trong tất cả các cộng đồng địa phương bao gồm người khai thác và người không khai thác song có quyền hưởng các lợi ích từ vùng bảo vệ. Tuy nhiên, để quản lý bền vững vùng bảo vệ, các tổ chức và cá nhân có ý định sử dụng mặt nước đầm phá để đánh bắt và NTTS trong khu vực bảo vệ phải tuân thủ các quy định sau:

a. Đăng kí việc khai thác hoặc NTTS với CHNC tương ứng ở Vinh Hiền (xem mẫu đăng ký đính kèm);

b. Đóng phí người sử dụng cho CHNC để làm phí quản lý;

c. Đeo thẻ ở cánh tay (do CHNC cấp khi người sử dụng đã đóng phí), trên thẻ ghi rõ hoạt động được phép, mùa khai thác, giá trị hiệu lực của thẻ và các thông tin liên quan khác;

d. Nghiêm chỉnh chấp hành quy định sử dụng nguồn lợi.

2. Phí người sử dụng trong khu vực bảo vệ phải được đóng hàng năm theo quy định biểu phí sau:

Loại ngư cụ/ dụng cụ	Phí (VND/năm)	Thu phí
Chuôm (trộ)	50.000	CHNC đầm phá
Lưới rê (tay)	60.000	CHNC đầm phá
Soi (cái)	20.000	CHNC đầm phá
Lừ (dài đến 360m/hộ)	100.000	CHNC đầm phá
Lồng (cái)	10.000	CHNC NTTS
Thu hoạch rong câu (300 kg/ lần)	50.000	CHNC đầm phá/NTTS

* Mỗi năm CHNC đầm phá và NTTS có quyền xem xét điều chỉnh hệ thống phí này.

Điều 19. Cấp thẻ người sử dụng và bắt buộc người sử dụng đeo

1. Ngay khi đóng đầy đủ phí người sử dụng tài nguyên, thành viên sẽ được CHNC tương ứng cấp thẻ sử dụng. Người sử dụng nên mang thẻ trên cánh tay khi khai thác nguồn lợi hoặc tiến hành các hoạt động NTTS khác để các thành viên của CH có trách nhiệm theo dõi có thể nhìn thấy được. CHNC có quyền yêu cầu người sử dụng xuất trình thẻ sử dụng bất cứ khi nào; nếu

không xuất trình sẽ bị phạt. Trên thẻ sử dụng, cần thiết phải có đủ tối thiểu các thông tin sau:

- a. Tên của CHNC cấp thẻ có con dấu hiệu lực
- b. Tên đầy đủ của người chủ thẻ
- c. Thẻ phải quy định hoạt động được phép
- d. Thời hạn của thẻ

Điều 20. Việc thu phí, quản lý và điều phối phí người sử dụng

1. Việc thu phí được thực hiện theo quy định của Bộ tài chính. CHNC đầm phá và NTTS được UBND xã ủy quyền thu phí người sử dụng dựa vào hình thức hoạt động (xem bảng hệ thống phí nêu trên).

2. Việc phân bổ phí sử dụng tài nguyên giữa CHNC và UBND xã nên thực hiện theo thỏa thuận tùy từng điều kiện cụ thể.

3. Việc tính toán tổng số tiền thu sẽ được các CHNC tương ứng thực hiện 2 lần trong năm vào khoảng tháng 6 và tháng 12 (dương lịch) dựa vào sổ ghi chép thu phí người sử dụng và báo cáo cho UBND xã vào cuối tháng đó.

4. BCH của CHNC tương ứng sẽ quản lý, sử dụng và điều phối việc phân bổ phí người sử dụng cho các hoạt động của CH, các hoạt động quản lý đầm phá như thả cá, vệ sinh môi trường nửa năm một lần, cắm mốc hoặc các hoạt động khác.

5. UBND xã sẽ chịu trách nhiệm quản lý và điều phối phí người sử dụng để hỗ trợ các CHNC và các hoạt động quản lý đầm phá ví dụ như điều công an tuần tra phá, hay các hoạt động khác.

CHƯƠNG VIII - TRÁCH NHIỆM CỦA BAN CHẤP HÀNH VÀ HỘI VIÊN CHNC

Điều 21. Trách nhiệm của BCH Chi hội

1. BCH của CH chịu trách nhiệm các vấn đề sau:

a. Nâng cao nhận thức của hội viên về bảo vệ và không sử dụng các ngư cụ trái phép và hủy diệt ở vùng bảo vệ thông qua tập huấn và các chiến dịch tuyên truyền;

b. Thu phí người sử dụng trong khu vực bảo vệ rong câu;

c. Thiết kế, làm và phát thẻ thu hoạch cho hội viên;

d. Duy trì và cập nhật chính xác sổ đăng kí người sử dụng và đóng phí (gồm ngày, loại phí thu, tên người đóng phí, ngày hết hạn thẻ thu hoạch, v.v.) nhằm quản lý thẻ và hoạch toán;

- e. Phối hợp với Chi cục KT&BVNL và UBND xã tổ chức theo dõi và tuần tra trên vùng bảo vệ;
- f. Lập biên bản các trường hợp vi phạm và chuyển về UBND xã xử lý;
- g. Giải quyết các xung đột liên quan đến khai thác nguồn lợi và các hoạt động NTTS trong vùng bảo vệ theo thẩm quyền và năng lực;
- h. Duy trì, và nếu cần thiết, cắm thêm các cột mốc trong và quanh khu vực bảo vệ rong câu; và
- i. Chuẩn bị báo cáo theo dõi việc quản lý vùng bảo vệ gồm cả hoạch toán hàng năm.

Điều 22. Trách nhiệm của hội viên Chi hội

1. Các hội viên của hai chi hội ở xã Vinh Hiền phải nghiêm túc chấp hành các điều khoản nêu trong quy chế này và khuyến khích các hội viên khác tuân theo. Hội viên chi hội đồng thời phải tham gia giám sát và tuân tra cũng như tham gia các hoạt động quản lý khác dưới sự chỉ đạo điều phối của BCH Chi hội.

Điều 23. Trách nhiệm của UBND xã

1. Kịp thời xử lý các vụ xung đột ở vùng bảo vệ rong câu – bãi giồng nhằm tạo điều kiện quản lý tốt vùng rong câu;
2. Tạo điều kiện cho các hoạt động quản lý khu vực bảo vệ của CHNC;
3. Cử cán bộ liên quan tham gia tuân tra khi CHNC có đề xuất;
4. Phối hợp với chính quyền cấp huyện và tỉnh trong việc quản lý khu vực bảo vệ.

CHƯƠNG IX - GIẢI QUYẾT XUNG ĐỘT

Điều 24.

1. Các xung đột liên quan đến khai thác thuộc thẩm quyền giải quyết của CHNC đâm phá và các vấn đề liên quan đến NTTS sẽ thuộc thẩm quyền giải quyết của CHNC NTTS.
2. Các xung đột vừa liên quan đến khai thác và NTTS sẽ được cả hai CHNC đâm phá và NTTS giải quyết.
3. Các xung đột vượt quá thẩm quyền giải quyết của các CHNC sẽ được trình lên UBND xã để giải quyết.

CHƯƠNG X - GIẢI QUYẾT CÁC VI PHẠM, KHIẾU NẠI VÀ TỐ CÁO

Điều 25. Các vi phạm thuộc thẩm quyền giải quyết của CHNC

1. CHNC sẽ cảnh cáo đối với các trường hợp vi phạm quy chế quản lý. Các trường hợp vi phạm nhiều lần sẽ không được phép hoạt động trong khu vực bảo vệ và/hoặc khai trừ ra khỏi CH theo quyết định của BCH chi hội.
2. Chi hội có quyền tạm giữ các ngư cụ vi phạm, lập biên bản, báo cáo và phối hợp với ban đồng quản lý xã để giải quyết các trường hợp vi phạm.
3. Các trường hợp vi phạm nhiều lần trái với quy chế này sẽ khai trừ ra khỏi CH và mời lên UBND xã để xử lý và phạt theo quy định của pháp luật.

Điều 26. Các vi phạm nằm ngoài thẩm quyền giải quyết của CHNC

1. Các hội viên của CH tham gia khai thác thủy sản trái phép hoặc vi phạm quy chế quản lý vùng bảo vệ sẽ trình lên UBND giải quyết và xử lý theo pháp luật.

2. Thái độ không tuân thủ quy định trong việc tiến hành các hoạt động khai thác trái phép sẽ bị báo cáo lên cơ quan có thẩm quyền cao hơn UBND xã để giải quyết.

3. Hội viên tích cực tham gia phát hiện các trường hợp vi phạm quy chế này sẽ được các CHNC/UBND xã thưởng bằng tiền theo quyết định của BCH tùy từng trường hợp cụ thể.

CHƯƠNG XI - TỔ CHỨC THỰC HIỆN

Điều 27.

Trong quá trình thực hiện nếu thấy vướng mắc, thì hai CHNC và UBND xã sẽ cùng nhau xem xét, thảo luận và thống nhất để giải quyết.

Điều 28. Phối hợp với các quy chế khác của CHNC

Nếu có bất kỳ sự khác nhau nào hoặc không thống nhất giữa quy chế này và các quy định hiện hành khác của CHNC, thì phương án này sẽ được dùng làm cơ sở.

Điều 29. Điều chỉnh quy chế

Các CHNC, UBND xã hoặc bất cứ cơ quan chính quyền liên quan có thể đề xuất điều chỉnh quy chế này. Những thay đổi sẽ được điều chỉnh trên cơ sở thống nhất giữa bốn bên, gồm CHNC Đầm phá Vinh Hiền, CHNC NTTS Vinh Hiền, UBND xã Vinh Hiền, và UBND huyện Phú Lộc.

PHẦN 5. KẾ HOẠCH HOẠT ĐỘNG

Phần này nêu cấp chi tiết các hoạt động cụ thể sau khi đã được giao quyền cho các CHNC, gồm các hoạt động cụ thể, và thời gian triển khai (đăng ký và thu phí), giám sát và thực hiện (tuần tra), các nỗ lực bảo vệ, các hoạt động tuyên truyền và các hoạt động khác.

5.1 Kế hoạch hoạt động chung và khung thời gian thực hiện

Thời gian giao quyền theo dự kiến ở Vinh Hiền là 10 năm theo Quyết định số 3677/QĐ-UB của UBND tỉnh. Thời gian dự kiến cho mỗi hoạt động cụ thể như sau:

Hoạt động	2011	2012	2013	2014	2015	Đơn vị thực hiện
Đăng ký người sử dụng và thu phí	T1-T12	T1-T12	T1-T12	T1-T12	T1-T12	CHNC
Hạch toán và báo cáo tái chính thu phí người sử dụng	T6,T12	T6,T1 2	T6,T1 2	T6,T1 2	T6,T1 2	CHNC, UBND XÃ
Giải tỏa nò sáo theo quy định của huyện	T8-T12 (2010)					CHNC, UBND XÃ, Phòng NN
Đăng ký lừ	T1-T12	T1-T12	T1-T12	T1-T12	T1-T12	CHNC
Sắp xếp lại lồng theo kế hoạch phân vùng của CHNC	T1-T12					CHNC
Tuần tra mặt nước đầm phá	T1-T12	T1-T12	T1-T12	T1-T12	T1-T12	CHNC, UBND XÃ
Làm vệ sinh đầm phá	2lần/năm	2lần/năm	2lần/năm	2lần/năm	2lần/năm	CHNC, UBND XÃ
Thả giống vào đầm phá (tăng trữ lượng cá)	1 lần/năm	1 lần/năm	1 lần/năm	1 lần/năm	1 lần/năm	CHNC, UBND XÃ
Bảo trì vùng bảo vệ	T1-T12	T1-T12	T1-T12	T1-T12	T1-T12	CHNC
Các hoạt động tuyên truyền	T1-T12	T1-T12	T1-T12	T1-T12	T1-T12	CHNC, UBND XÃ
Các hoạt động kinh tế của CHNC	T1-T12	T1-T12	T1-T12	T1-T12	T1-T12	CHNC
Gia hạn giao quyền khai thác thủy sản						CHNC, UBND XÃ, Phòng NN

5.2 Đăng ký sử dụng và thu phí

Mặc dù đăng ký sử dụng ngư cụ là một quá trình liên tục thực hiện trong cả năm, nhưng người sử dụng sẽ đăng ký ban đầu với CHNC và đóng phí sử dụng theo yêu cầu trong vòng 3 tháng kể từ ngày được giao quyền. Một khi được giao quyền, CHNC sẽ tổ chức một cuộc họp lớn để thông báo cho tất cả hội viên CHNC về phí sử dụng để thúc đẩy đăng ký và đóng phí. Ngoài ra, CHNC sẽ nỗ lực tuyên truyền người ngoài hội viên về sự hiện diện của CHNC và nghĩa vụ đăng ký trở thành hội viên và đóng phí. Người đóng phí sẽ được cấp giấy chứng nhận sử dụng mặt nước.

5.3 Tái sắp xếp ngư cụ và hoạt động NTTS

Tái sắp xếp ngư cụ sẽ thực hiện theo kế hoạch phân vùng như đã nêu trong quy chế này từ tháng 8 năm 2010 theo kế hoạch sắp xếp được huyện và tỉnh phê duyệt. Chuôm, hiện tại đang cấm hoạt động trong vùng lõi và sẽ bị di dời trong vòng 3 tháng kể từ ngày giao quyền. Việc giảm và kiểm soát *lừ* sẽ được thực hiện dựa vào quy định Tỉnh và Huyện. Các lồng nằm ngoài vùng nuôi lồng quy định sẽ được tái sắp xếp lại theo quy định trong năm 2011.

5.4 Tuần tra trên mặt nước đầm phá

Đội tuần tra đầm phá có 12 thành viên sẽ được tổ chức dưới sự giám sát của CHNC Đầm phá và NTTS Vinh Hiền trong đó có 10 hội viên, 1 công an, và 1 dân quân tự vệ. Một khi được giao quyền sử dụng mặt nước, đội tuần tra sẽ thực hiện tuần tra ngẫu nhiên một tháng 2 lần trên cơ sở phối hợp với UBND xã. Đội tuần tra sẽ không thông báo lịch tuần tra cho quần chúng nhằm đảm bảo tính hiệu quả của hoạt động tuần tra.

5.5 Các hoạt động bảo vệ và bảo tồn

Sau khi được giao quyền sử dụng mặt nước, CHNC sẽ tiến hành vệ sinh môi trường đầm phá hai lần một năm, với sự tham gia đầy đủ của các hội viên CHNC và các trường học địa phương; đây là một chương trình lồng ghép về giáo dục và nâng cao nhận thức về bảo vệ môi trường.

CHNC cũng tiến hành hoạt động thả nguồn lợi cá giống vào đầm phá (nhằm tái tạo nguồn lợi) ít nhất một lần/một năm nhằm duy trì trữ lượng cá ở đầm phá. Thành phần loài sẽ được quyết định mỗi năm trên cơ sở lấy ý kiến các bên liên quan. Tránh thả các giống lạ vào khu vực này.

Việc quản lý vùng bảo vệ sẽ được tăng cường trong thời gian tới trên cơ sở xem xét các hoạt động nhằm thúc đẩy hơn nữa hiệu quả của các vùng này. Có thể đặt thêm các rặng đá nhân tạo.

5.6 Các hoạt động tuyên truyền

CHNC Đầm phá và NTTS Vinh Hiền đang tuyên truyền vận động người dân trong khu vực và tổ chức nhiều cuộc họp và sự kiện để quảng bá hình ảnh của chi hội, các hoạt động và quy chế hội. Một khi được giao quyền sử dụng mặt nước, chi hội sẽ nỗ lực nhằm nâng cao nhận thức của người dân địa phương và người sử dụng nguồn lợi thông qua các hình thức:

- Tổ chức các cuộc họp lớn và tập huấn;
- Tổ chức các lễ hội truyền thống;
- Vệ sinh đầm phá một năm hai lần;
- Phát tờ rơi để nâng cao nhận thức bảo vệ đầm phá và tầm quan trọng của CHNC;
- Cắm các bảng hiệu và/hoặc áp phích ở các vị trí dễ quan sát về các hóa chất cấm, các hoạt động khai thác phi pháp, các loài cần bảo vệ, kích cỡ thu hoạch, và phân vùng cũng như quy chế CHNC;
- Tuyên truyền qua loa phóng thanh, nếu có thể, qua đài phát thanh và/hoặc truyền hình.

Do các hoạt động khai thác, đặc biệt là khai thác di động, hoạt động trên phạm vi nhiều xã, nên việc thông báo về giao quyền sử dụng mặt nước và các quy chế quản lý cho các xã lân cận sẽ là một phần trong các hoạt động quảng bá tuyên truyền của CHNC.

5.7 Cắm mốc bổ sung

Tất cả các vùng đã được cắm mốc bằng cột bê-tông vì vậy không cần cắm mốc bổ sung. Việc bảo trì các cột mốc và bảng hiệu này sẽ được thực hiện khi cần thiết.

5.8 Các hoạt động kinh tế của CHNC

Trong thời gian này, việc tổng kết nguồn thu từ phí hội viên và phí người sử dụng là hoạt động ưu tiên của các CHNC để đảm bảo nguồn thu phù hợp nhằm duy trì hoạt động quản lý đầm phá cho các CHNC.

Các hoạt động kinh tế của CHNC nên được lên kế hoạch với khung thời gian phù hợp cho mỗi hoạt động nhằm nâng cao hơn nữa nguồn thu cho CHNC phục vụ công tác quản lý đầm phá và nâng cao lợi ích cho các hội viên CHNC.

PHỤ LỤC

1. Quyết định của Tỉnh hội Nghề cá về việc thành lập CHNC (hai CHNC)
2. Điều lệ Chi hội (của hai CHNC)
3. Danh sách thành viên BCH (của cả hai CHNC)
4. Danh sách hội viên CHNC (của cả hai CHNC)
5. Quyết định về thành lập ban đồng quản lý (đã ký)
6. Bản đồ thực trạng ngư cụ và NTTS
7. Bản đồ phân vùng mặt nước khu vực bảo vệ rong câu

ĐƠN VỊ XIN CẤP QUYỀN

**TM. CHNC NTTS VINH HIÊN
CHỦ TỊCH**

**TM. CHNC ĐÀM PHÁ VINH HIÊN
CHỦ TỊCH**

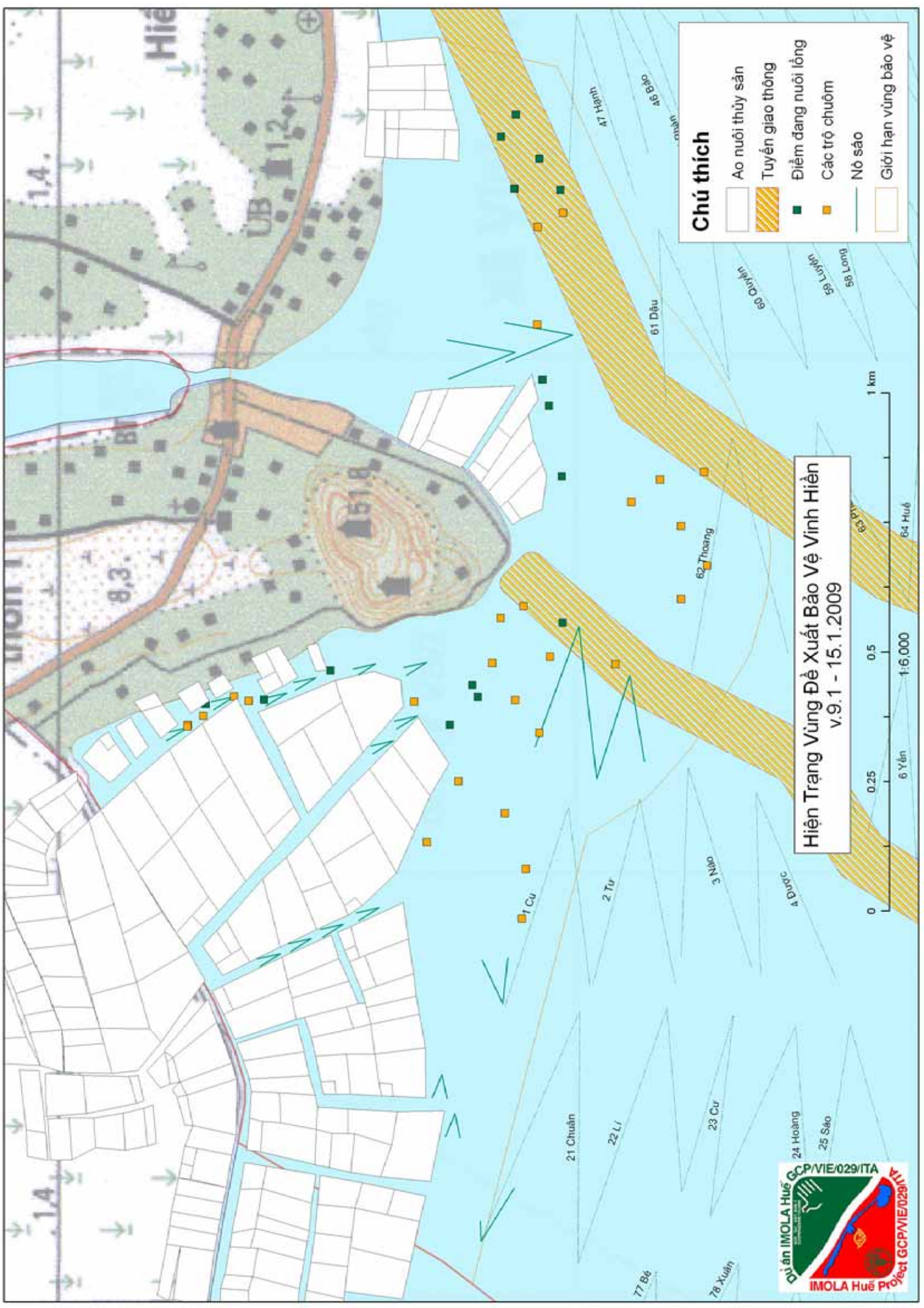
Nguyễn Bình

Trần Xuân Tám

**ĐƠN VỊ TƯ VẤN KỸ THUẬT
DỰ ÁN IMOLA**

**TM.UBND XÃ VINH HIÊN
CHỦ TỊCH**

Massimo Sarti



Chú thích

	Ao nuôi thủy sản
	Tuyến giao thông
	Điểm đang nuôi lồng
	Các trở chuồng
	Nô sào
	Giới hạn vùng bảo vệ

Hiện Trạng Vùng Đề Xuất Bảo Vệ Vinh Hiện
v.9.1 - 15.1.2009



Dự án IMOLA Huế GCP/VI/029/ITA
 IMOLA Huế Project GCP/VI/029/ITA

Bản Đồ Cấp Quyền KTTTS Khu Bảo Vệ Rong Cầu Đàm Cầu Hai Cho CHNC Đàm Phú Vinh Hiện và CHNC Nuôi Trồng Thủy Sản Vinh Hiện Xã Vinh Hiện

