

**HỘI NGHỆ CÁ TỈNH THỪA THIÊN HUẾ  
CHI HỘI NGHỀ CÁ LÊ THÁI THIỆN**



**PHƯƠNG ÁN  
GIAO QUYỀN KHAI THÁC THỦY SẢN ĐÀM PHÁ  
CHO CHI HỘI NGHỀ CÁ LÊ THÁI THIỆN  
XÃ LỘC TRÌ**



**Do Dự án IMOLA hỗ trợ**

**LỘC TRÌ, 10/2010**

# MỤC LỤC

PHẦN 1: TƯ CÁCH PHÁP NHÂN VÀ NĂNG LỰC CỦA CHI HỘI NGHỀ CÁ LÊ THÁI THIÊN .....	1
1.1 Tổ chức Chi hội Nghề cá.....	1
1.2 Các hoạt động của CHNC đến nay.....	1
1.3 Tình hình tài chính của CHNC .....	2
1.4 Thành lập Ban đồng quản lý.....	2
PHẦN 2: HIỆN TRẠNG KHAI THÁC MẶT NƯỚC TRONG KHU VỰC CHNC.....	3
PHẦN 3: KHU VỰC ĐỊA LÝ ĐỀ XUẤT GIAO QUYỀN KHAI THÁC THỦY SẢN	4
3.1 Cơ sở pháp lý.....	4
3.2 Tọa độ địa lý của các vùng nằm trong quyền sử dụng mặt nước .....	5
3.2.1 Khu vực đề xuất giao quyền cho CHNC .....	6
3.2.2 Vùng thủy lộ, vùng đệm ranh giới xã và vùng đệm đường bờ .....	7
3.2.3 Vùng bảo vệ .....	8
3.2.4 Vùng chuôm.....	8
3.2.5 Vùng nò sáo .....	8
3.2.6 Vùng khai thác chung .....	9
PHẦN 4: PHƯƠNG ÁN BỐ TRÍ NGHỀ NGHIỆP VÀ QUẢN LÝ NGUỒN LỢI THỦY SẢN ĐÀM PHÁ .....	10
4.1 Quy chế quản lý tài nguyên đầm phá đối với mỗi vùng chuyên biệt .....	10
4.1.1 Vùng thủy lộ, vùng đệm ranh giới xã và đệm ven bờ đầm phá .....	10
4.1.2 Vùng bảo vệ .....	10
4.1.3 Vùng chuôm.....	11
4.1.4 Vùng nò sáo .....	12
4.1.5 Vùng khai thác chung .....	12
4.2 Quy chế về hệ thống phí sử dụng tài nguyên .....	14
4.3 Quy chế xử lý vi phạm .....	15
4.4 Quy chế hoạt động đội tuần tra.....	16
4.5 Quy chế quản lý xung đột.....	16
4.6 Phối hợp với các quy chế khác của CHNC .....	16
4.7 Điều chỉnh quy chế .....	16
PHẦN 5: KẾ HOẠCH HOẠT ĐỘNG .....	17
5.1 Kế hoạch hoạt động chung và lịch thực hiện.....	17
5.2 Đăng ký người sử dụng tài nguyên và thu phí.....	18
5.3 Sắp lại ngư cụ và NTTS .....	18
5.4 Tuần tra trên mặt nước đầm phá.....	18
5.5 Các hoạt động bảo vệ và bảo tồn.....	18
5.6 Các hoạt động tuyên truyền.....	19
5.7 Cấm mốc bổ sung .....	19
5.8 Các hoạt động kinh tế của CHNC .....	19
PHỤ LỤC.....	20

# **PHẦN 1: TƯ CÁCH PHÁP NHÂN VÀ NĂNG LỰC CỦA CHI HỘI NGHỀ CÁ LÊ THÁI THIỆN**

## **1.1 Tổ chức Chi hội Nghề cá**

CHNC Lê Thái Thiện được thành lập vào ngày 21/9/2009 theo Quyết định số 47/QĐ về thành lập CHNC Lê Thái Thiện do Tỉnh hội nghề cá ban hành (Phụ lục 1). Tiền thân của CHNC Lê Thái Thiện là CHNC Đầm Phá Lộc Trì (được thành lập ngày 7/8/2007 theo Quyết định số 20/QĐ về thành lập CHNC Đầm Phá Lộc Trì do Tỉnh hội nghề cá ban hành) sau này được tách ra làm 2 CHNC Lê Thái Thiện và Đông Hải. Điều lệ Chi hội nghề cá Lê Thái Thiện đã được Ủy ban nhân dân xã thông qua theo Quyết định số 61 ngày 30/11/2009 (Phụ lục 2).

CHNC Lê Thái Thiện chủ yếu làm nghề khai thác thủy sản trên đầm phá. CHNC hiện có 92 hội viên (tính đến ngày 25/8/2010) với ban chấp hành gồm bảy thành viên (Phụ lục 3 và 4). CHNC được phân thành sáu phân hội dựa vào hoạt động và vị trí địa lý trong đó có từ phân hội 1- 5 thuộc 2 thôn Lê Thái Thiện và Đông Lưu - xã Lộc Trì, phân hội 6 là những hội viên đến từ Vinh Hiền, Vinh Giang, Thị Trấn Phú Lộc và thôn Đông Hải - xã Lộc Trì.

## **1.2 Các hoạt động của CHNC đến nay**

- Tổ chức đại hội chi hội ngày 31 tháng 12 năm 2008 (CHNC Đầm Phá Lộc Trì);
- Xây dựng quy chế và chiến lược quản lý đầm phá;
- Tập huấn và nâng cao ý thức: Ban chấp hành chi hội tham gia 5 lớp tập huấn về bảo vệ nguồn lợi thủy sản, 3 lớp tập huấn về truyền thông cộng đồng, 3 lớp tập huấn nâng cao năng lực quản lý chi hội;
- Tổ chức 2 lễ hội truyền thống (đua ghe) ngày 10/02/2007 và 26/9/2009;
- Cắm mốc mặt nước các CHNC: Chi hội Đông Hải và chi hội Lê Thái Thiện tổ chức cắm cọc phân chia ranh giới ngày 14 tháng 7 năm 2009;
- Phân vùng các vùng: Vùng bảo vệ, vùng chuôm, vùng nò sáo, vùng đánh bắt chung;
- Tái sắp xếp ngư cụ: Hỗ trợ xã trong việc sắp xếp lại các trọt nò sáo.
- Thành lập đội tuần tra gồm 8 thành viên gồm: 3 thành viên ban chấp hành, 3 hội viên chi hội, 1 công an thôn và phó công an xã. Danh sách đội tuần tra đang được UBND xã Lộc Trì xem xét và phê duyệt.

### 1.3 Tình hình tài chính của CHNC

Năm 2008

Đơn vị tính: đồng

<b>A</b>	<b>Tổng thu</b>	<b>1.500.000</b>
<b>B</b>	<b>Tổng chi</b>	<b>550.000</b>
<b>C</b>	<b>Còn lại: (A-B)</b>	<b>950.000</b>

Năm 2009

<b>A</b>	<b>Tổng thu</b>	<b>3.510.000</b>
	Tiền thu từ hội phí	2.560.000
	Tiền quỹ năm 2008 chuyển sang	950.000
<b>B</b>	<b>Tổng chi</b>	<b>2.510.000</b>
	Chi lễ cầu ngư (đua ghe)	200.000
	Tổng kết	1.910.000
	Hội họp	400.000
<b>C</b>	<b>Còn lại: (A-B)</b>	<b>1.000.000</b>

### 1.4 Thành lập Ban đồng quản lý

Ban đồng quản lý (BDQL) thành lập ở xã Lộc Trì vào ngày 14/4/2010 đóng vai trò điều phối giữa CHNC và chính quyền địa phương. Thông tin chi tiết về BDQL xem ở Phụ lục 5.

## **PHẦN 2: HIỆN TRẠNG KHAI THÁC MẶT NƯỚC TRONG KHU VỰC CHNC**

Diện tích mặt nước của Chi hội có 588ha, hội viên của chi hội làm nhiều nghề khai thác khác nhau như nò sáo, lừ, lưới bạc, chuôm v.v...

- Có 54 trộ sáo trên mặt nước CHNC Lê Thái Thiện đã tham gia vào chi hội

- Nghề chuôm: Chi hội có 3 hộ khai thác, có khoảng 7 trộ chuôm sản phẩm khai thác chủ yếu là cá Mú, cá Hồng, cá Dày, tôm, cua v.v...

- Nghề lưới bạc: Chi hội có 42 hộ khai thác bằng lưới bạc có khoảng 795 tay lưới bện, trung bình mỗi tay lưới dài 50m.

- Nghề lừ: Chi hội hiện có 39 hộ tham gia khai thác bằng nghề lừ với 3727 cheo lừ.

- Chi hội có 1 hộ khai thác bằng nghề lưới kéo.

Việc quản lý mặt nước chi hội nghề cá Lê Thái Thiện mặt dù đã được quan tâm nhưng vẫn còn gặp một số khó khăn sau:

- Tinh thần tự giác của hội viên trong việc thực hiện theo quy định chưa cao;

- Chưa có quy hoạch cụ thể cho các tiểu vùng;

- Mâu thuẫn xung đột xảy ra thường xuyên trên đầm phá vì sự xâm chiếm đánh bắt cùng nhau và một số nghề cấm vẫn còn tồn tại;

- Sự phát triển nhanh của nghề lừ cả số lượng hộ, quy mô lừ/hộ, kích thước mắt lừ quá nhỏ dẫn đến sự đánh bắt cạn kiệt;

- Việc đánh bắt không đi đôi với duy trì bảo vệ tài nguyên đầm phá đe dọa đời sống của ngư dân trong tương lai;

- CHNC chưa được cấp quyền khai thác mặt nước;

- Thiếu phương tiện tuần tra;

- Kinh phí hoạt động còn hạn chế.

Bản đồ thực trạng về khai thác và Nuôi trồng thủy sản (NTTS) (không có phân vùng) nằm ở Phụ lục 6.

## **PHẦN 3: KHU VỰC ĐỊA LÝ ĐỀ XUẤT GIAO QUYỀN KHAI THÁC THỦY SẢN**

### **3.1 Cơ sở pháp lý**

Quy chế đồng quản lý thủy sản đầm phá thông qua quyền sử dụng mặt nước được thực hiện dựa trên các căn cứ sau:

- Quyết định số 347/QĐ ngày 23/5/1992 của Ủy ban Khoa học Nhà nước về việc ban hành tiêu chuẩn phân cấp kỹ thuật đường thủy nội địa;

- Thông tư số 02/2006/TT-BTS ngày 20 tháng 3 năm 2006 của Bộ Thủy Sản về việc hướng dẫn thực hiện Nghị định của Chính phủ số 59/2005/NĐ-CP ngày 04 tháng 5 năm 2005 về điều kiện sản xuất, kinh doanh một số ngành nghề thủy sản;

- Thông tư số 15/2009/TT-BNN ngày 17 tháng 3 năm 2009 của Bộ Nông Nghiệp Và Phát Triển Nông Thôn về ban hành Danh mục thuốc, hóa chất, kháng sinh cấm sử dụng, hạn chế sử dụng;

- Công văn số 1017/BNN-KT BVNL ngày 20/4/2009 của Bộ Nông nghiệp & Phát triển Nông thôn về việc tăng cường công tác quản lý môi trường và nguồn lợi thủy sản;

- Nghị định số 31/2010/NĐ-CP ngày 29/3/2010 của Chính Phủ về việc ban hành quy định về xử phạt hành chính trong lĩnh vực thủy sản;

- Thông tư số 20/2010/TT-BNNPTNT ngày 02 tháng 4 năm 2010 của Bộ Nông Nghiệp Và Phát Triển Nông Thôn về việc bổ sung, sửa đổi Thông tư số 15/2009/TT-BNN ngày 17/3/2009 của Bộ trưởng Bộ Nông Nghiệp và Phát Triển Nông Thôn ban hành Danh mục thuốc, hóa chất, kháng sinh cấm sử dụng, hạn chế sử dụng;

- Quyết định số 3677/QĐ-UB ngày 25/10/2004 của UBND tỉnh Thừa Thiên Huế về việc phê duyệt Quy hoạch tổng thể quản lý khai thác thủy sản vùng đầm phá Thừa Thiên Huế đến năm 2010;

- Quyết định số 4260/2005/QĐ-UBND ngày 19/12/2005 của UBND tỉnh Thừa Thiên Huế Ban hành Quy chế Quản lý khai thác thủy sản đầm phá Thừa Thiên Huế;

- Hướng dẫn số 159/HD-STTS ngày 26/04/2006 của Sở Thủy sản tỉnh Thừa Thiên Huế thực hiện Quy chế quản lý khai thác thủy sản đầm phá Thừa Thiên Huế;

- Công văn số 2011/UBND-NN ngày 08/5/2009 của UBND tỉnh Thừa Thiên Huế về việc tăng cường công tác quản lý môi trường và nguồn lợi thủy sản;

- Công văn số 4818/UBND-NN, ngày 15/10/2009 của UBND tỉnh Thừa Thiên Huế về việc tăng cường kiểm tra, kiểm soát, quản lý nghề “Lừ xếp” khai thác trên đầm phá;

- Quyết định số 1135/QĐ-UBND ngày 17/6/2010 của UBND tỉnh Thừa Thiên Huế về việc phê duyệt Kế hoạch giải tỏa và sắp xếp lại nò sáo trên đầm phá Huyện Phú Lộc năm 2010;

- Kế hoạch số 31/KH-UBND, ngày 24/2/2010 của UBND Huyện Phú Lộc về việc triển khai sắp xếp và chuyển đổi nò sáo đầm Cầu Hai, Huyện Phú Lộc - Tỉnh Thừa Thiên Huế.

### **3.2 Tọa độ địa lý của các vùng nằm trong quyền sử dụng mặt nước**

Phần này cung cấp tọa độ/bản đồ chính xác phân định vùng thuộc phạm vi giao quyền khai thác. Tọa độ được cung cấp theo dạng vĩ độ/ kinh độ thập phân trên hệ WGS84 (nếu khác sẽ có ghi chú). Xem bản đồ phân vùng trong Phụ lục 7.

### 3.2.1 Khu vực đề xuất giao quyền cho CHNC

Khu vực đề xuất giao quyền cho CHNC Lê Thái Thiện là vùng nằm trong giới hạn các điểm sau và đường bờ tự nhiên:

Stt	Ký hiệu điểm	Kinh độ	Vĩ độ	Mô tả điểm
1	034	107.907006	16.288163	Trên đất liền
2	035	107.905222	16.289361	Mốc Lộ Trì - Lộ Bình
3	036	107.884167	16.310111	Mốc Lộ Trì - Vinh Hiền - Lộ Bình
4	004	107.867678	16.314122	Cọc bê tông 4 (Mốc chi hội)
5	005	107.873068	16.304632	Cọc bê tông 3 (Mốc chi hội)
6	006	107.877212	16.305812	Cọc bê tông 2 (Mốc chi hội)
7	007	107.886906	16.294539	Cọc bê tông 1 (Mốc chi hội)
8	008	107.887065	16.294280	
9	009	107.887000	16.291700	Biển báo giao thông
10	010	107.887067	16.289255	
11	011	107.886000	16.287200	Biển báo giao thông
12	012	107.886066	16.284345	
13	013	107.885000	16.282500	Biển báo giao thông
14	014	107.884065	16.279097	
15	015	107.883742	16.275566	Trên đất liền

Tổng diện tích mặt nước đầm phá đề xuất giao quyền cho CHNC Lê Thái Thiện là 557ha, có các vùng chuyên biệt.

**Diện tích mỗi vùng chức năng thuộc CHNC Lê Thái Thiện**  
(tính đến ngày 28/04/2010)

STT	Vùng	Số vùng chuyên biệt	Diện tích (ha)
1	Tuyến giao thông thủy*	--	31
2	Vùng đệm ranh giới xã	--	38
3	Vùng đệm bờ	--	22
4	Vùng bảo vệ	1	43
5	Vùng chuôm	1	8
6	Vùng nò sáo	8	242
7	Vùng khai thác chung	--	204
	Cộng		588

\*Đường giao thông thủy không thuộc phạm vi giao quyền khai thác

### 3.2.2 Vùng thủy lộ, vùng đệm ranh giới xã và vùng đệm đường bờ

- Vùng thủy lộ căn cứ vào tọa độ chính thức do Đoạn quản lý Đường sông của Sở Giao thông Tỉnh cung cấp để xác định. Chiều rộng của các tuyến thủy lộ cấp quốc gia là 120m, và của các tuyến ở Cầu Hai là 100m. Độ rộng này bao gồm tuyến lõi (70m đối với tuyến quốc gia, 50m đối với tuyến địa phương) và dải đệm thủy lộ (25m cho mỗi bên tính từ tuyến lõi), phù hợp với quy định của Nhà nước (Quyết định 347/QĐ ngày 23/05/1992). Vùng thủy lộ này có diện tích 31ha, được quản lý bởi Sở Giao Thông Vận Tải.

- Ranh giới xã xác định theo tọa độ chính thức do UBND huyện cấp và bản đồ địa hình chính thức tỉ lệ 1:25.000. Dải đệm 150m (mỗi bên 75m) được áp dụng đồng bộ cho cả vùng Cầu Hai theo Quy định của huyện (Kế hoạch 88/KH-UBND vào ngày 31/5/2010). Diện tích của dải đệm ranh giới xã là 38ha.

- Vùng đệm ven bờ đầm phá xác định theo quy định của Tỉnh và Huyện, quy định ở Lộ Trì, vùng đệm cách bờ đầm phá 200m (Quyết định số 4260/2005/QĐ-UBND, ngày 19/12/2005 và Kế hoạch 88/KH-UBND ngày 31 tháng 5 năm 2010). Diện tích của vùng này là 22ha.

### 3.2.3 Vùng bảo vệ

Vùng bảo vệ có diện tích 43ha và bị giới hạn bởi các điểm sau với đường bờ tự nhiên:

Stt	Ký hiệu điểm	Kinh độ	Vĩ độ	Mô tả điểm
1	015	107.883742	16.275566	Trên đất liền
2	024	107.885414	16.279112	Điểm ranh giới vùng bảo vệ
3	025	107.891862	16.281230	Đê Dương Hà
4	026	107.898405	16.285007	Hói Hà Rui
5	027	107.900660	16.284512	Đá Hòn Voi

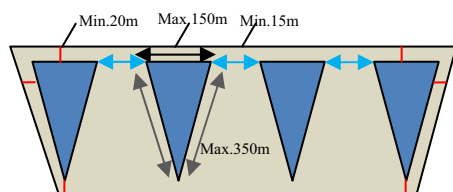
### 3.2.4 Vùng chuôm

Vùng chuôm có diện tích 8ha và bị giới hạn bởi các điểm sau:

Stt	Ký hiệu điểm	Kinh độ	Vĩ độ	Mô tả điểm
1	028	107.902018	16.285955	Điểm ranh giới Chuôm
2	029	107.903856	16.284967	Điểm ranh giới Chuôm
3	030	107.904931	16.286026	Điểm ranh giới Chuôm
4	031	107.905410	16.287172	Điểm ranh giới Chuôm
5	032	107.905192	16.288556	Điểm ranh giới Chuôm
6	033	107.904751	16.288860	Nghềnh Đèo

### 3.2.5 Vùng nò sáo

Có 8 tiểu vùng nò sáo như trên bản đồ đính kèm (xem Phụ lục 7). Do không có cọc mốc bê-tông nên muốn dễ nhận biết từng dãy sáo chúng tôi lấy các đầu que và đầu nò làm điểm xác định dãy. Tiểu vùng nò sáo bao gồm 20m bảo vệ chung quanh trộ nò sáo (xem hình ben dưới). Tổng diện tích vùng nò sáo là 242ha.



### **3.2.6 Vùng khai thác chung**

Vùng khai thác chung về nguyên tắc là tất cả diện tích mặt nước không thuộc bất kỳ vùng chuyên biệt nào trên đây. Đây là vùng khai thác tự do cho các loại ngư cụ khai thác di động theo quy chế của CHNC. Vùng này thể hiện trên bản đồ (Phụ lục 7) có diện tích là 204ha.

## **PHẦN 4**

# **PHƯƠNG ÁN BỐ TRÍ NGHỀ NGHIỆP VÀ QUẢN LÝ NGUỒN LỢI THỦY SẢN ĐẦM PHÁ**

### **4.1 Quy chế quản lý tài nguyên đầm phá đối với mỗi vùng chuyên biệt**

Mỗi vùng chức năng có một quy chế riêng biệt quy định nghề nào được phép hoạt động và hoạt động theo phương thức nào. Nguyên tắc chung áp dụng ở Lê Thái Thiện như sau:

- Tất cả người sử dụng mặt nước mà có ngư cụ cố định và/hoặc làm nghề NTTS phải là hội viên CHNC Lê Thái Thiện, họ phải đăng ký ngư cụ và hoạt động của mình để chi hội giám sát và quản lý và phải đóng đầy đủ phí sử dụng tài nguyên theo yêu cầu;

- Người ngoài CHNC chỉ được phép khai thác di động ở vùng quy định khi đã đăng ký và đóng phí sử dụng tài nguyên đầy đủ cho CHNC, và có trách nhiệm tuân thủ nghiêm túc các quy định của CHNC;

- Người khai thác trong mặt nước chi hội không sử dụng hóa chất cấm hoặc hóa chất chưa rõ nguồn gốc, chưa qua thẩm định để giặt lư, lưới. Không xả, thải hóa chất độc hại vào vùng nước đầm phá.

#### **4.1.1 Vùng thủy lộ, vùng đệm ranh giới xã và đệm ven bờ đầm phá**

- Không được phép tiến hành các hoạt động NTTS và hoạt động đánh bắt trong phạm vi thủy lộ để tàu thuyền lưu thông được dễ dàng.

- Không được phép tiến hành các hoạt động NTTS và đặt ngư cụ cố định trong vùng đệm ranh giới xã, để tránh mọi xung đột liên quan đến ranh giới xã.

- Không cho phép ngư cụ cố định hoạt động trong vùng đệm ven bờ đầm phá để đảm bảo lưu thông nước và bảo vệ cá con. Ngoại trừ chuôm tre đã được CHNC cho phép.

#### **4.1.2 Vùng bảo vệ**

- Chỉ có hội viên CHNC mới được phép khai thác trong vùng bảo vệ;

- Thời gian bảo vệ: tháng 1 đến tháng 9 (dương lịch). Cấm tất cả các nghề khai thác thủy sản không được phép khai thác tại khu vực này trong thời gian bảo vệ;

- Các nghề di động: lư, lưới bện, soi (không có kíp điện) được phép khai thác trong vùng bảo vệ từ tháng 10 đến tháng 12 (dương lịch);

- Hội viên khai thác di động phải tuân thủ nghiêm ngặt các quy định dành cho ngư cụ di động (xem Phần 4.1.5 ở điểm a, b trừ dòng quy định về số lượng ngư cụ tối đa được phép khai thác/hộ);

- Số lượng ngư cụ di động tối đa được cho phép khai thác trong vùng bảo vệ như sau:

+ 40 cheo lừ/ hộ đối với hộ chỉ làm nghề lừ;

+ 20 tay lưới bén/hộ đối với hộ chỉ làm nghề lưới bén;

+ Hộ làm nghề lưới lừ có kiêm thêm nghề khác (không phải nghề nò sáo) hoặc hộ làm lưới bén có kiêm nghề khác thì số lượng ngư cụ cho phép khai thác/hộ bị giảm đi một nửa.

### 4.1.3 Vùng chuôm

- Cho phép cấm chuôm tre và khai thác di động trong vùng chuôm. (Quy định khoảng cách hoạt động của ngư cụ di động trong vùng chuôm xem Phần 4.1.5);

- Ưu tiên cho những hội viên có chuôm chuyển từ tiểu vùng sáo vào vùng quy hoạch chuôm;<sup>1</sup>

- Số lượng trộ chuôm tối đa đặt trong vùng quy hoạch là 7 trộ chuôm;

- Vị trí đặt chuôm phải tránh luồng lạch giao thông, kênh mương nuôi trồng thủy sản, khu vực bãi neo của tàu, thuyền ngư dân;

- Mỗi hộ được làm tối đa là 1 trộ chuôm;

- Kích thước tối đa của mỗi trộ chuôm là  $100\text{m}^2$ ;

- Khoảng cách tối thiểu giữa hai trộ chuôm liền kề là 250m;

- Kích thước tối thiểu để thu hoạch là  $2a=18\text{mm}$ ;

- Khoảng cách cọc cách cọc, hàng cách hàng tối thiểu là 50cm

- Khoảng cách thời gian tối thiểu giữa hai lần khai thác tối phải là 3 tháng/ 1 lần.

- Cá mẹ phải được thả lại đầm phá.

---

<sup>1</sup> Những trộ chuôm này đã làm tại vùng sáo trước năm 2010

#### 4.1.4 Vùng nò sáo

- Vùng nò sáo là vùng chỉ dành hoàn toàn cho nò sáo;
- Chiều dài tối đa mỗi cánh sáo là 350m;
- Chiều rộng miệng sáo tối đa là 150m;
- Sáo phải đặt theo lối chữ V, tức là chỉ có hai cánh;
- Hai nò sáo liền kề không được chung cánh sáo;
- Khoảng cách tối thiểu giữa hai cánh sáo liền kề cùng hàng là 15m;
- Khoảng cách tối thiểu giữa hai hàng sáo liền kề là 150m;
- Kích cỡ mắt lưới là  $2a = 18 \text{ mm}$ ;
- Khoảng cách tối thiểu từ mỗi trộ sáo đến bờ là 200m;
- Tổng số nò sáo theo kế hoạch giảm từ 54 trộ nò sáo xuống còn 38 trộ nò sáo (-30%). Kế hoạch sắp lại nò sáo của huyện Phú Lộc đang được thực hiện trong năm 2010 xác định tỷ lệ giảm thực tế là 27 trộ (-50%);
- Hộ đang làm nò sáo hoặc có trộ nò sáo sắp xếp lại không được kiêm thêm nghề lừ; hộ có trộ nò sáo bị giải tỏa được hỗ trợ chuyển đổi nghề không được chuyển sang khai thác bằng nghề lừ;
- Số nò sáo cho phép trong các tiểu vùng nò sáo như sau:

Stt	Số hiệu vùng	Số nò sáo được phép (kế hoạch)
1	NS8	3
2	NS9	1
3	NS10	6
4	NS11	3
5	NS12	9
6	NS13	8
7	NS14	5
8	NS15	3
	<b>Tổng cộng</b>	<b>38</b>

\*NS: Tiểu vùng nò sáo

#### 4.1.5 Vùng khai thác chung

- Vùng khai thác chung ở Lê Thái Thiện chỉ dành riêng cho khai thác di động, không cho phép ngư cụ cố định và các hoạt động NTTS;
- Mặc dù người ngoài hội viên được phép khai thác di động trong vùng khai thác chung nhưng ưu tiên giữ lại lừ cho các hội viên CHNC khi có yêu cầu phải giảm số lượng lừ trong tương lai;
- Hội viên và người ngoài CHNC Đông Hải có đóng phí khai thác di động tại CHNC Đông Hải thì được phép hoạt động trong vùng khai thác chung của CHNC Lê Thái Thiện mà không phải đóng phí sử dụng tài nguyên cho CHNC Lê Thái Thiện. Tuy nhiên, những hộ này phải tuân thủ quy chế của chi hội nghề cá Lê Thái Thiện;

- Các ngư cụ cho phép bao gồm lừ, lưới bén, dẫy, soi (không có kíp điện), lưới vây (lưới kéo);
- Các ngư cụ di động này phải khai thác cách trộ nò sáo tối thiểu 20m, cách trộ chuôm tối thiểu 30m;
- Kích cỡ tối thiểu của cá Dầy mà các ngư cụ di động được phép khai thác phải có chiều dài tối thiểu 160mm.

a. Lừ

- Số lượng lừ tối đa mỗi hộ chuyên làm nghề lừ được phép sử dụng là 80 cheo/hộ;<sup>2</sup>
- Số lượng lừ tối đa mỗi hộ làm nghề lừ kiêm thêm nghề khác (không phải nghề nò sáo) là 40 cheo/hộ;<sup>3</sup>
- Chiều dài tối đa của mỗi cheo lừ là 10m;
- Mắt lưới tối thiểu của lưới lừ là  $2a=18\text{mm}$ ;
- Kích cỡ khung lồng sắt hình chữ nhật là 34cm (rộng) và 22cm (cao);
- Không được đặt lừ ở chỗ nước có độ sâu dưới 0,8m;
- Ban ngày phải có phao báo hiệu điểm đặt lừ và ban đêm có phao báo sáng để dễ nhận biết trên mặt nước.

b. Lưới bén

- Số lượng lưới bén tối đa mỗi hộ chuyên làm nghề lưới bén được phép sử dụng là 40 tay/hộ;
- Số lượng lưới bén tối đa mỗi hộ làm nghề lưới bén kiêm thêm nghề khác là 20 tay/hộ;
- Chiều dài tối đa mỗi tay lưới là 50m;
- Kích cỡ tối thiểu đối với mắt lưới của lưới bén là  $2a=40\text{mm}$ .

c. Lưới vây (lưới kéo)

- Không được dùng máy để kéo;
- Mỗi hộ được sử dụng tối đa 1 vàng lưới (1 vàng lưới dài dài tối đa là 700m);
- Mắt lưới tối thiểu khai thác (đặt) là  $2a=18\text{mm}$ .

<sup>2</sup> Tạm thời quy định như vậy, về lâu về dài thì lừ phải theo quy định của tỉnh hoặc huyện.

<sup>3</sup> Tạm thời quy định như vậy, về lâu về dài thì lừ phải theo quy định của tỉnh hoặc huyện.

## 4.2 Quy chế về hệ thống phí sử dụng tài nguyên

### a. Thu mức phí sử dụng tài nguyên đối với hội viên chi hội

Loại nghề		Phí sử dụng tài nguyên (VND/năm)	
		Mức thu phí sử dụng tài nguyên	Số lượng tối đa được phép sử dụng
Nò sáo		100.000đ/hộ	1 trộ/hộ
Chuôm		100.000đ/hộ	1 trộ/hộ
Lừ	Hộ chuyên làm nghề lừ	60.000đ/hộ	80 cheo lừ/hộ
	Hộ có làm thêm nghề khác (không phải nghề nò sáo)	30.000đ/hộ	40 cheo lừ/hộ
Lưới bén	Hộ chuyên làm nghề lưới bén	50.000đ/hộ	40 tay lưới bén/hộ
	Hộ có làm thêm nghề khác	25.000đ/hộ	20 tay lưới bén/hộ
Dạy		30.000đ/hộ	—
Soi (không có kíp điện)		30.000đ/hộ	—
Lưới vây (lưới kéo)		100.000đ/hộ	1 vàng lưới/hộ

### b. Thu mức phí sử dụng tài nguyên đối với người ngoài chi hội

Người ngoài hội viên tham gia khai thác di động trong vùng mặt nước chi hội phải đóng phí sử dụng tài nguyên theo năm hoặc theo tháng:

- Mức thu phí sử dụng tài nguyên theo năm là gấp đôi so với mức phí sử dụng tài nguyên áp dụng đối với hội viên chi hội;
- Mức thu phí sử dụng tài nguyên theo tháng là 50.000đ/tháng/hộ.

### c. Quy định thời gian thu phí sử dụng tài nguyên

- Chi đội sẽ tiến hành thu phí sử dụng tài nguyên vào tháng 4 đến tháng 6 (dương lịch) hằng năm đối với hội viên chi hội;
- Người ngoài hội viên phải đóng phí trực tiếp cho CHNC trước khi tham gia khai thác trên vùng mặt nước chi hội quản lý;
- Thời hạn hiệu lực của quyền đánh cá đi kèm phí sử dụng tài nguyên là một năm kể từ ngày đóng phí;
- Tiền thu từ phí sử dụng tài nguyên nêu trên chỉ sử dụng cho hoạt động của CHNC, hành chính và các hoạt động quản lý đầm phá. 80% quỹ từ nguồn

này để lại cho chi hội và 20% nộp lên cho UBND xã sử dụng vào mục đích quản lý đầm phá;

- Báo cáo tài chính mỗi năm sẽ do BCH CHNC làm, trình bày chi tiết tình hình thu, chi và số dư của chi hội;

- CHNC sẽ chuẩn bị và trình bày kế hoạch ngân sách cho năm sau vào cuối mỗi năm và lấy ý kiến của hội viên để chuẩn y trong các cuộc họp lớn hoặc đại hội;

- Hệ thống phí sử dụng tài nguyên trên đây có thể thay đổi mỗi năm tùy theo quyết định được Đại hội nhất trí.

### **4.3 Quy chế xử lý vi phạm**

- CHNC và đội tuần tra có quyền tịch thu ngư cụ và dụng cụ NTTS và đồng thời phạt người vi phạm khi phát hiện có sự vi phạm trên mặt nước CHNC Lê Thái Thiện;

- CHNC hoặc đội tuần tra có thể tịch thu ngư cụ và dụng cụ NTTS của người vi phạm mà không cần phải thông báo trước;

- CHNC và đội tuần tra không chịu trách nhiệm đối với bất kỳ hư hỏng hay mất mát đối với các ngư cụ và dụng cụ NTTS vi phạm bị tịch thu;

- Quyết định xử lý ngư cụ và dụng cụ NTTS và mức độ phạt sẽ theo các nguyên tắc sau:

+ Nếu vi phạm thuộc phạm vi quy định cấp quốc gia, và nếu phải áp dụng các chế tài hành chính thì mức phạt sẽ theo quy định tại nghị định số 31/2010/NĐ-CP quy định mức xử phạt hành chính trong lĩnh vực thủy sản;

+ Các vi phạm khác sẽ do CHNC và UBND xã xử lý theo các nguyên tắc sau:

- Vi phạm lần thứ nhất: Đội tuần tra lập biên bản và khiển trách trước phân hội;

- Vi phạm lần thứ hai: đội tuần tra lập biên bản và hội viên vi phạm phải nộp 50.000đ vào quỹ chi hội, riêng hội viên làm nghề lừ vi phạm phải nộp 100.000đ vào quỹ chi hội;

- Vi phạm lần thứ ba: Đội tuần tra sẽ lập biên bản và chuyển lên UBND xã Lộc Trì xử lý theo pháp luật và bị khai trừ ra khỏi chi hội.

- Các nguyên tắc trên cũng được áp dụng đối với người ngoài hội viên. Riêng đối với lần vi phạm thứ 3 sẽ bị lập biên bản chuyển lên UBND xã Lộc Trì xử lý theo pháp luật và bị cấm khai thác trong vùng mặt nước của CHNC.

+ Nếu vi phạm nghiêm trọng, chi hội sẽ trình lên cấp có thẩm quyền xử lý;

- Tất cả các trường hợp vi phạm sẽ báo cáo lên BĐQL trong các cuộc họp định kỳ.

#### **4.4 Quy chế hoạt động đội tuần tra**

Đội tuần tra có trách nhiệm:

- Hoạt động dưới sự điều phối của Ban chấp hành CHNC;
- Phải chấp hành sự điều động của tổ trưởng đội tuần tra khi có yêu cầu tuần tra;
  - Phải đảm bảo bí mật, đúng giờ, đúng nơi quy định, có đủ các trang bị, dụng cụ được phân công;
  - Phải đeo băng đỏ khi tham gia tuần tra;
  - Phải thực hiện đúng quy chế và điều lệ chi hội cũng như chính sách và pháp luật của nhà nước;
  - Phải tuân thủ những quy định trên. Nếu vi phạm quy định quá 3 lần sẽ bị khai trừ ra khỏi đội tuần tra. Quá trình khai trừ BCH phải lập biên bản gửi UBND xã và Ban ĐQL xã để ra quyết định cuối cùng, đồng thời có quyết định cho CHNC bầu bổ sung thành viên mới vào đội tuần tra.

#### **4.5 Quy chế quản lý xung đột**

Xung đột xảy ra thuộc thẩm quyền chi hội thì BCH chi hội sẽ căn cứ điều lệ, quy chế để giải quyết. Những xung đột mà CHNC xét thấy vượt quá thẩm quyền thì sẽ chuyển lên UBND xã giải quyết hoặc xin ý kiến chuyển tiếp lên cấp có thẩm quyền để xử lý theo pháp luật.

#### **4.6 Phối hợp với các quy chế khác của CHNC**

Nếu quy chế này và các quy chế hiện hành khác của CHNC có sự mâu thuẫn hoặc bất đồng thì sẽ xử theo quy chế này.

#### **4.7 Điều chỉnh quy chế**

Nếu thấy cần thì CHNC, UBND xã hoặc bất kỳ cơ quan nào có liên quan đều có thể đề xuất điều chỉnh quy chế này. Việc điều chỉnh phải được cả ba bên, tức CHNC Lê Thái Thiện, UBND xã Lộc Trì và UBND huyện Phú Lộc nhất trí.

## PHẦN 5: KẾ HOẠCH HOẠT ĐỘNG

Phần này trình bày chi tiết và lịch trình các hoạt động sau khi đã giao quyền cho CHNC; hoạt động cụ thể với khung thời gian đối với triển khai (đăng ký và thu phí), giám sát và chấp pháp (tuần tra), các nỗ lực bảo vệ, tuyên truyền và các hoạt động khác.

### 5.1 Kế hoạch hoạt động chung và lịch thực hiện

Thời gian giao quyền sử dụng mặt nước ở Lộ Trì dự kiến là 5 năm theo Quyết định số 3677/QĐ-UB. Lịch trình thực hiện mỗi hoạt động trình bày ở bảng dưới:

Hoạt động	2010	2011	2012	2013	2014	Đơn vị thực hiện
Đăng ký người sử dụng và thu phí	T9-T12	T1-T12	T1-T12	T1-T12	T1-T12	CHNC
Ban đồng quản lý tính toán nguồn thu và phân bổ phí thu từ ngư cụ di động	T12	T12	T12	T12	T12	Các CHNC, UBND xã
Sắp xếp nò sáo theo quy định của huyện	T8-T12					CHNC, UBND xã, Phòng NN
Gỡ bỏ chuôm tre trong vùng sáo	T10					CHNC
Đăng ký lừ	T10-T12					CHNC, UBND xã
Sắp xếp lại NTTS theo kế hoạch phân vùng của CHNC	T9-T12					CHNC, UBND xã
Tuần tra mặt nước đầm phá	T9-T12	T1-T12	T1-T12	T1-T12	T1-T12	CHNC, UBND xã
Làm vệ sinh đầm phá		2lần/năm	2lần/năm	2lần/năm	2lần/năm	CHNC, UBND xã
Thả giống vào đầm phá (để tăng lượng cá)		1lần/năm	1lần/năm	1lần/năm	1lần/năm	CHNC, UBND xã
Các hoạt động tuyên truyền	T9-T12	T1-T12	T1-T12	T1-T12	T1-T12	CHNC, UBND xã
Cắm mốc bổ sung	T9-T12					CHNC
Các hoạt động kinh tế của CHNC	T9-T12	T1-T12	T1-T12	T1-T12	T1-T12	CHNC
Gia hạn quyền khai thác thủy sản					T11-T12	CHNC, UBND xã, Phòng NN

## **5.2 Đăng ký người sử dụng tài nguyên và thu phí**

Người sử dụng tài nguyên sẽ đăng ký ban đầu tại CHNC và đóng đủ phí sử dụng tài nguyên trong vòng 3 tháng kể từ ngày được giao quyền, mặc dù quá trình đăng ký người sử dụng vẫn liên tục thực hiện suốt trong năm. Khi được giao quyền, CHNC sẽ tổ chức một cuộc họp lớn để thông báo đến tất cả hội viên CHNC phí sử dụng tài nguyên, khuyến khích ngư dân đăng ký nghề và đóng phí. CHNC cũng sẽ tìm cách báo cho người ngoài hội biết chi hội có chế độ và nghĩa vụ đăng ký nghề và đóng phí. Người đóng phí sẽ được cấp giấy chứng nhận sử dụng mặt nước.

## **5.3 Sắp lại ngư cụ và NTTS**

Sắp lại ngư cụ được thực hiện trong năm 2010 theo kế hoạch phân vùng như đã nêu trong quy chế này. Số lượng nò sáo hiện nay của chi hội là 54 trô sẽ giảm xuống còn 27 trô (giảm 50%). Chuôm tre hiện đang cấm tại các tiểu vùng sáo sẽ bị di dời vào vùng quy hoạch chuôm đồng thời với kế hoạch giảm nò sáo lần 2 của Huyện Phú Lộc. Lừ sẽ bị tiết giảm và kiểm soát theo quy định của Tỉnh và Huyện

## **5.4 Tuần tra trên mặt nước đầm phá**

CHNC Lê Thái Thiện đã thành lập một đội tuần tra đầm phá gồm 8 thành viên: 3 hội viên chi hội, 3 thành viên ban chấp hành, 1 công an thôn và 1 phó công an xã. Đội tuần tra sẽ được phê duyệt bởi UBND xã Lộc Trì trong thời gian sắp tới (trước khi giao quyền sử dụng mặt nước). Sau khi giao quyền sử dụng mặt nước, đội tuần tra sẽ đi tuần tra 1 lần/tháng và tuần tra đột xuất khi có sự phản ánh của hội viên; việc tuần tra sẽ thực hiện ngẫu nhiên và có hợp tác chặt chẽ với UBND xã. Đội tuần tra sẽ không thông báo lịch tuần tra cho ngư dân nhằm đảm bảo hiệu quả công việc.

## **5.5 Các hoạt động bảo vệ và bảo tồn**

Khi đã có quyền sử dụng mặt nước, CHNC sẽ tiến hành vệ sinh môi trường đầm phá một năm hai lần vào tháng 1 và tháng 6 (dương lịch), có hội viên CHNC tham gia đầy đủ cùng với sự hỗ trợ của chính quyền địa phương nhằm nâng cao nhận thức cho hội viên về vệ sinh môi trường.

CHNC cũng sẽ thả cá giống vào đầm phá (nhằm tái tạo tài nguyên) ít nhất một lần một năm nhằm duy trì lượng cá ở đầm phá vào tháng 12 hoặc tháng 1 (dương lịch). Thành phần loài sẽ được quyết định mỗi năm tùy theo góp ý của nhiều bên có liên quan. Tránh thả các giống lạ.

Trong tương lai hoạt động quản lý vùng sẽ được quản lý chặt chẽ, CHNC sẽ xây dựng thêm nhiều hoạt động để nâng cao hiệu quả của các vùng chuyên biệt này.

## **5.6 Các hoạt động tuyên truyền**

CHNC Lê Thái Thiện bấy lâu nay đã vận động người dân trong khu vực và tổ chức nhiều cuộc họp và sự kiện để quảng bá hình ảnh của chi hội, các hoạt động và quy chế hội. Sau khi được giao quyền khai thác thủy sản, CH sẽ cố gắng nâng cao nhận thức của người dân địa phương và người sử dụng tài nguyên bằng các hình thức:

- Tổ chức các cuộc họp lớn và tập huấn;
- Tổ chức các lễ hội truyền thống nghề cá;
- Vệ sinh đầm phá một năm hai lần;
- Phát tờ rơi để nâng cao ý thức bảo vệ đầm phá và tầm quan trọng của CHNC;
- Cấm biển báo hiệu và/ hoặc áp phích ở các vị trí chiến lược để thông tin thêm về các hóa chất cấm, các hoạt động khai thác bất hợp pháp, các loài cần bảo vệ, kích cỡ thu hoạch, và phân vùng cũng như quy chế CHNC;
- Phổ biến thông tin qua loa phóng thanh, và nếu được là qua đài phát thanh và/hoặc truyền hình;

Do nghề cá, đặc biệt là khai thác di động, hoạt động trên phạm vi nhiều xã nên trong chiến dịch tuyên truyền của CHNC sẽ có hoạt động công bố quyền sử dụng mặt nước và các quy chế quản lý cho các xã lân cận.

## **5.7 Cấm mốc bổ sung**

Các vùng bảo vệ, vùng chuôm đề cập trong đề án này sẽ cấm mốc báo hiệu bằng bê-tông hoặc tre trong năm 2010.

## **5.8 Các hoạt động kinh tế của CHNC**

Nguồn thu chủ yếu của chi hội là phí hội viên và phí sử dụng tài nguyên (sẽ được giao quyền khai thác mặt nước đầm phá).

Các hoạt động kinh tế cải thiện thu nhập của CHNC trong quản lý đầm phá và nâng cao lợi ích cho hội viên CHNC sẽ bổ sung sau.

## **PHỤ LỤC**

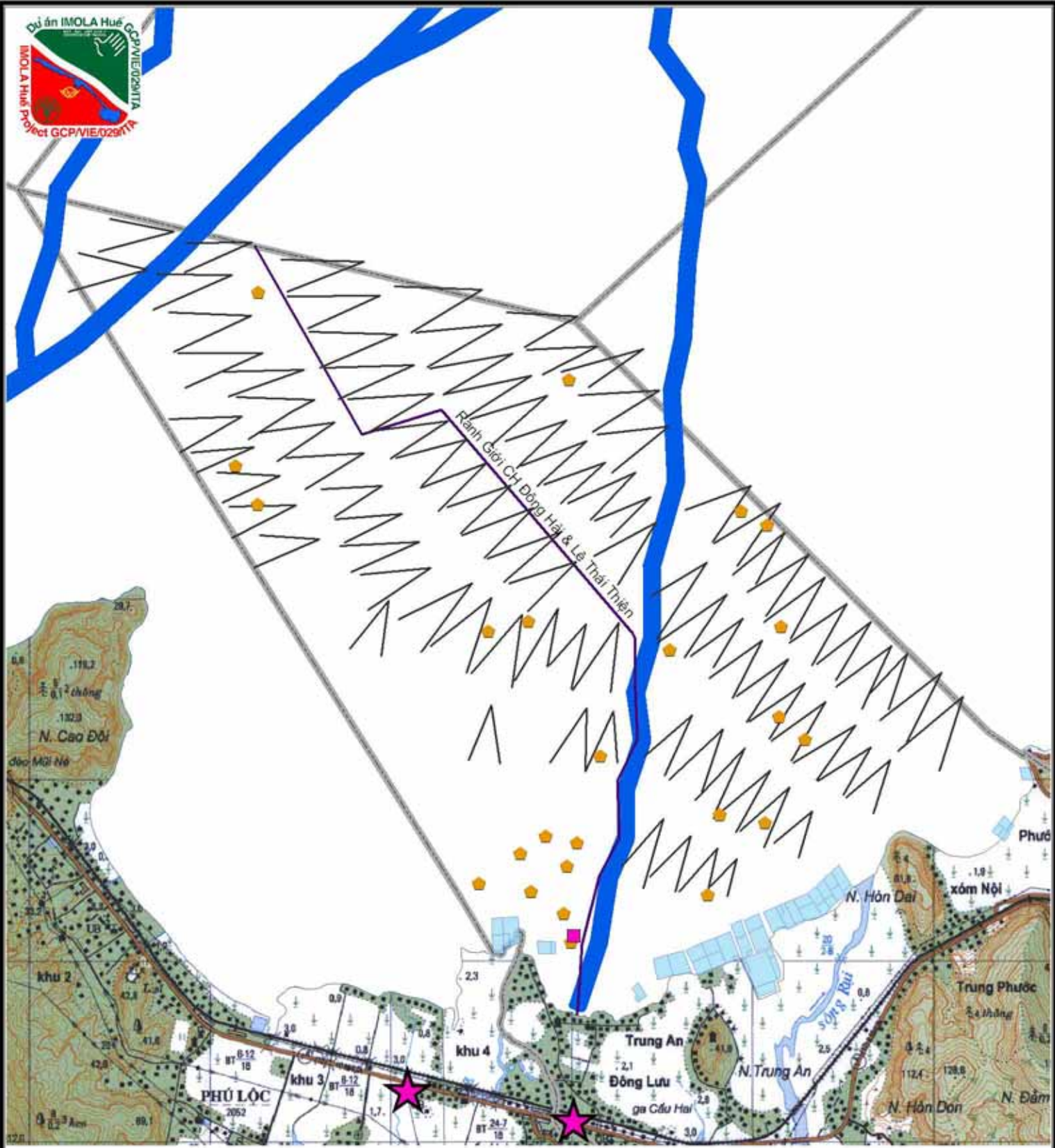
1. Quyết định của Tỉnh hội về thành lập CHNC
2. Điều lệ hội
3. Danh sách thành viên BCH
4. Danh sách hội viên CHNC
5. Thỏa thuận về thành lập ban đồng quản lý
6. Bản đồ thực trạng ngư cụ và NTTS
7. Bản đồ phân vùng vùng mặt nước CHNC (gồm các vùng chuyên biệt)

**Xác nhận của UBND xã Lộc Trì**

**Chi Hội Nghề Cá Lê Thái Thiện  
Chủ tịch**

**Lê Minh Thuyên**

**Đơn vị tư vấn  
Dự án IMOLA**

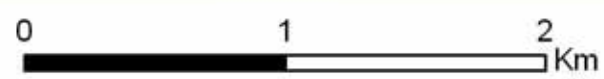


**Chú thích**

-  UBND xã
-  Cá lồng
-  Chuôm
-  Nô sáo
-  Ao NTTS
-  Tuyến giao thông thủy

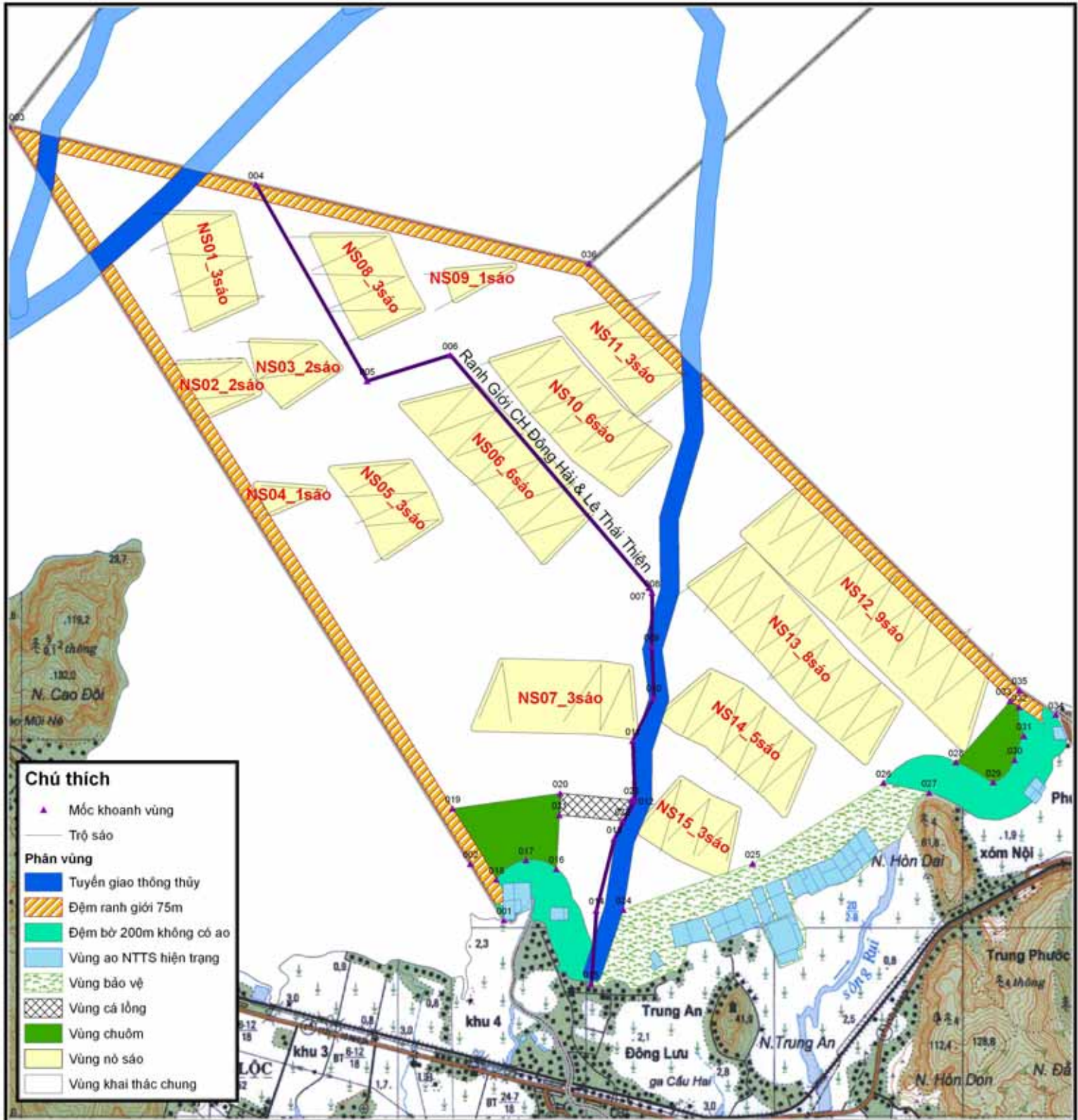


**Bản Đồ Thực Trạng Ngư Cụ Xã Lạc Trì**





# BẢN ĐỒ CẤP QUYỀN KHAI THÁC THỦY SẢN CHO CÁC CHI HỘI NGHỀ CÁ ĐÔNG HẢI VÀ LÊ THÁI THIỆN - XÃ LỘC TRÌ



0 0.5 1 Km

CHNC Đông Hải	CHNC Lê Thái Thiện	UBND xã Lộc Trì	Phòng NN&PTNT Huyện Phú Lộc	Phòng TN&MT Huyện Phú Lộc	UBND Huyện Phú Lộc
---------------	--------------------	-----------------	-----------------------------	---------------------------	--------------------