

**UBND TỈNH THỪA THIÊN HUẾ  
UBND HUYỆN HƯƠNG TRÀ**

---

**BÁO CÁO QUY HOẠCH  
NGHỀ KHAI THÁC CỐ ĐỊNH Ở ĐÀM PHÁ  
HUYỆN HƯƠNG TRÀ**



**HƯƠNG TRÀ, tháng 6/2011**

## Mục lục

<b>Chương 1</b> .....	3
<b>MỤC TIÊU VÀ PHƯƠNG PHÁP XÂY DỰNG QUY HOẠCH</b> .....	3
1.1 Mục tiêu quy hoạch .....	3
1.1.1 Mục tiêu chung .....	3
1.1.2 Mục tiêu cụ thể .....	3
1.2. Phương pháp chính xây dựng quy hoạch .....	3
1.2.1. Nghiên cứu các tài liệu có liên quan .....	3
1.2.2. Sử dụng công nghệ viễn thám, công cụ GPS , GIS.....	3
1.2.3. Phân vùng chức năng .....	4
1.2.4. Tư vấn của chuyên gia .....	4
1.2.5. Có sự tham gia của các bên liên quan .....	4
<b>Chương 2</b> .....	7
<b>ĐIỀU KIỆN TỰ NHIÊN VÙNG ĐÀM PHÁ HUYỆN HƯƠNG TRÀ</b> .....	7
2.1 Vị trí địa lý .....	7
2.2. Đặc điểm tự nhiên tác động sản xuất thủy sản .....	8
2.2.1. Các yếu tố khí hậu, thời tiết.....	8
2.2.2. Chế độ thủy văn, thủy triều.....	8
2.2.3 Đặc điểm về môi trường nước .....	9
2.2.4 Đặc điểm về đa dạng sinh học.....	11
<b>Chương 3</b> .....	12
<b>HIỆN TRẠNG NGHỀ KHAI THÁC THỦY SẢN CỐ ĐỊNH</b> .....	12
3.1 Nghề đáy .....	12
3.2 Nghề nò sáo.....	14
3.3 Nghề rờ giàn.....	15
3.4 Những bất cập của sự bố trí và sử dụng ngư cụ cố định hiện tại .....	17
<b>Chương 4</b> .....	18
<b>QUY HOẠCH NGHỀ KHAI THÁC THỦY SẢN CỐ ĐỊNH TRÊN ĐÀM PHÁ HUYỆN HƯƠNG TRÀ</b> .....	18
4.1 Căn cứ quy hoạch.....	18
4.1.1- Nhu cầu phát triển của cộng đồng ngư dân .....	18
4.1.2 Căn cứ về pháp lý .....	18
4.2 Quan điểm quy hoạch.....	19
4.3 Phân vùng chức năng, quy hoạch nghề khai thác cố định.....	19
4.3.1 Vùng thủy lộ.....	21
4.3.2 Vùng đệm ven bờ .....	22
4.3.3 Vùng đệm ranh giới xã .....	22
4.3.4 Vùng bảo vệ thủy sản.....	22
4.3.5 Vùng đáy.....	23
4.3.6 Vùng nò sáo .....	26
4.3.7 Vùng nuôi cá lồng.....	27
4.3.8 Vùng chuôm .....	29
4.3.9 Vùng khai thác chung .....	29
4.3.10 Khai thác cá giống.....	31

## Chương 1

# MỤC TIÊU VÀ PHƯƠNG PHÁP XÂY DỰNG QUY HOẠCH

### 1.1 Mục tiêu quy hoạch

#### 1.1.1 Mục tiêu chung

Giảm áp lực nghề cá đầm phá làm tiền đề phát triển bền vững khai thác thủy sản đầm phá, ổn định sinh kế cho ngư dân.

#### 1.1.2. Mục tiêu cụ thể

- a) Tạo độ thông thoáng cho đường giao thông thủy;
- b) Tăng động lực dòng chảy và sự di chuyển của các loài thủy sinh ở vùng phá Tam Giang;
- c) Phân vùng bảo tồn các loại thủy sinh và đa dạng sinh học;
- d) Xây dựng kế hoạch phân vùng tái sắp xếp ngư cụ cố định trên mặt nước đầm phá huyện Hương Trà.

### 1.2. Phương pháp chính xây dựng quy hoạch

#### 1.2.1. Nghiên cứu các tài liệu có liên quan

- a) Luật thủy sản, các văn bản của các cấp trung ương và địa phương quy định về nghề cá hiện hành;
- b) Các tài liệu nghiên cứu đánh giá về môi trường, sinh thái, thủy vực, nguồn lợi thủy sản, các nghiên cứu về bãi giống bãi đẻ ở đầm phá Thừa Thiên Huế;
- c) Các tài liệu nghiên cứu đánh giá về kinh tế- xã hội, quản lý nghề cá ở vùng đầm phá tỉnh Thừa Thiên Huế;
- d) Các tài liệu về quản lý nghề cá nói chung, quản lý nghề cá nội địa, ven bờ cỡ nhỏ của thế giới.

#### 1.2.2. Sử dụng công nghệ viễn thám, công cụ GPS, GIS

- a) Xây dựng bản đồ kỹ thuật số về hiện trạng ngư cụ trên đầm phá. Các loại bản đồ ngư cụ được xây dựng bằng cách định vị chính xác từng đơn vị ngư cụ cố định, sử dụng máy định vị vệ tinh GARMIN etrex, sau đó số hoá chúng thành lớp bản đồ các nghề khai thác cố định (sử dụng

phần mềm Arcgis 9.3). Các lớp bản đồ về các vùng khác như vùng bảo vệ thủy sản, vùng đệm ven bờ, vùng đệm ranh giới hai xã... cũng được làm tương tự.

- b) Sử dụng GIS để cho các lớp bản đồ này “chồng” với các lớp bản đồ khác để phục vụ cho từng mục đích cụ thể của công tác quy hoạch. Ví dụ như lấy lớp bản đồ ngư cụ chồng với lớp ranh giới hành chính để có được bản đồ hiện trạng chính xác của từng xã hoặc lớp bản đồ ngư cụ chồng với lớp giao thông thủy sẽ cho biết như cụ nào bị vi phạm...
- c) Sử dụng công nghệ viễn thám hỗ trợ xác định vùng lõi của các vùng bảo vệ thủy sản và giúp cho việc bố trí ngư cụ hợp lý.

### ***1.2.3. Phân vùng chức năng***

Mặt nước đầm phá của Hương Trà được phân chia thành các vùng chức năng chuyên biệt, vùng nào cho phép( hoặc không cho phép) loại ngư cụ nào hoạt động. Các vùng bảo vệ thủy sản cũng được đề xuất quy hoạch. Dựa vào kế hoạch phân vùng để bố trí sắp xếp ngư cụ cố định sẽ hợp lý và cũng chính là tạo điều kiện cho công tác quản lý các hoạt động khai thác và bảo vệ nguồn lợi được thuận tiện và hiệu quả hơn.

### ***1.2.4. Tư vấn của chuyên gia***

Sử dụng tư vấn của các Viện nghiên cứu, Trường đại học để đánh giá tài nguyên môi trường đầm phá, xác định địa điểm, các thông số kỹ thuật khi xây dựng các vùng bãi giống bãi đẻ.

### ***1.2.5. Có sự tham gia của các bên liên quan***

- a) Tất cả các nội dung của công tác quy hoạch từ công việc khảo sát hiện trạng đến xây dựng kế hoạch phân vùng, bố trí ngư cụ cố định đều có sự tham gia trực tiếp của phòng NN huyện Hương Trà, UBND xã Hương Phong và Hải Dương, các chi hội nghề cá Hương Giang, Thượng Tây, Vĩnh Trị ở xã Hải Dương, các chi hội nghề cá Đông Hòa, Đông Phong ở xã Hương Phong.
- b) Đoàn quản lý đường sông tỉnh Thừa Thiên Huế cùng trực tiếp tham gia khảo sát thực địa để thống nhất đề xuất điều chỉnh đường giao thông thủy trên vùng đầm phá huyện Hương Trà cho phù hợp với thực tế.
- c) Phòng khai thác-Chi cục KTBVN LTS, phòng NN huyện Hương Trà, UBND xã, chi hội nghề cá cùng trực tiếp tham gia khảo sát đánh giá các vùng đề xuất quy hoạch thành vùng bảo vệ thủy sản.

d) Tổ chức các cuộc họp thảo luận nội dung quy hoạch ở nhiều cấp khác nhau như ở cấp xã, ở các chi hội nghề cá, ở các nhóm nghề... Trong đó đại diện cho cộng đồng ngư dân là các chi hội nghề cá đóng vai trò quan trọng trong suốt quá trình xây dựng phương án quy hoạch, cụ thể là:

- Cung cấp các kiến thức bản địa;

- Tuyên truyền vận động cộng đồng thực hiện các chủ trương chính sách của Nhà nước và của các cấp chính quyền đề ra;

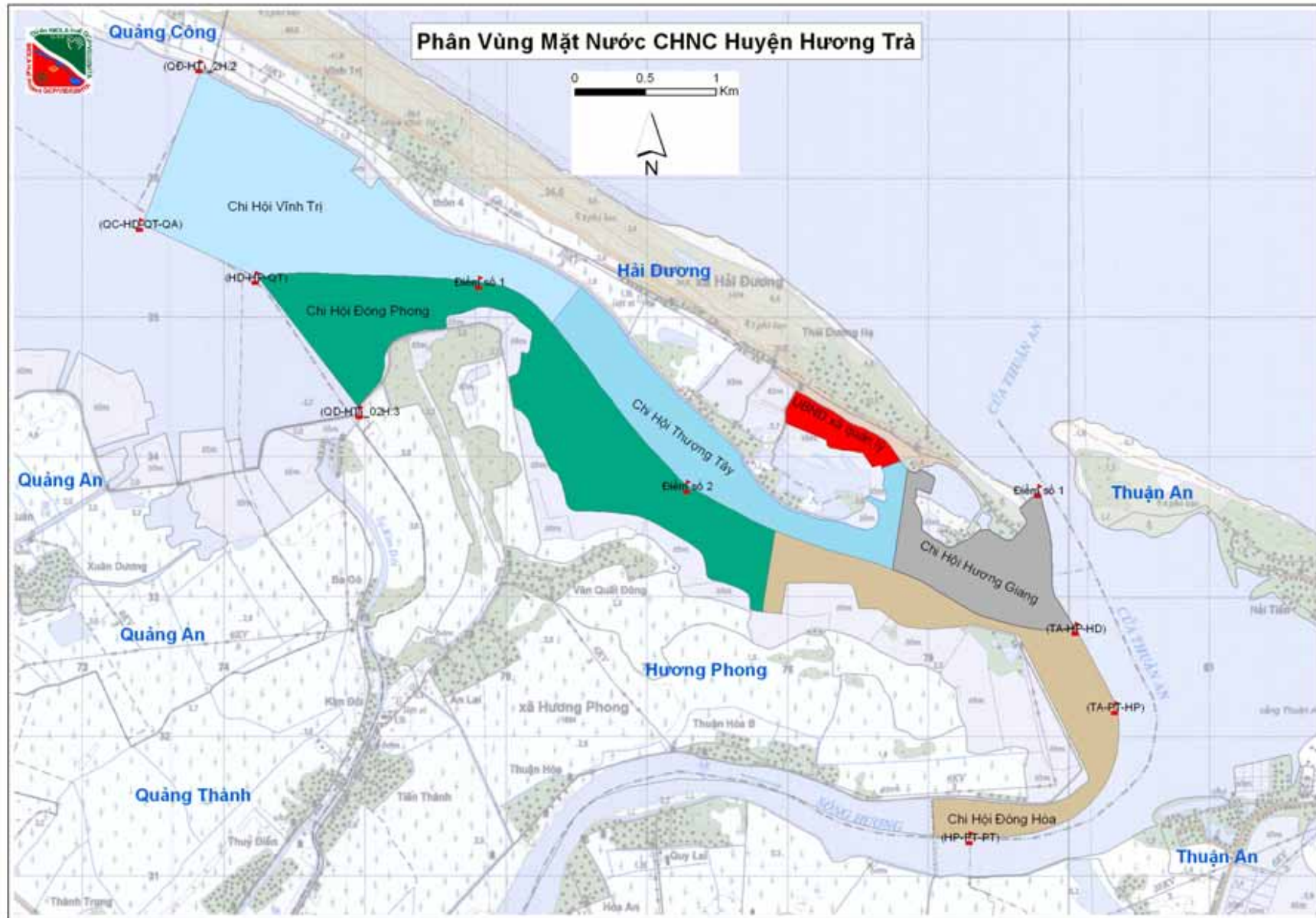
- Hội viên gắn bó đoàn kết, cùng nhau chia sẻ sử dụng nguồn lợi, các vấn đề đưa ra thảo luận để đi đến thống nhất;

- Công việc thực thi kế hoạch tái sắp xếp ngư cụ sẽ mang lại hiệu quả cao do có sự tham gia và đồng thuận của cộng đồng;

- Giúp các cấp chính quyền giám sát việc thực thi sau khi tái sắp xếp;

e) Tổ chức các hội thảo có sự tham gia của các ngành chuyên môn cấp tỉnh, UBND huyện Hương Trà, các phòng ban liên quan ở huyện, UBND các xã Hương Phong và Hải Dương, đại diện các chi hội nghề cá để phương án quy hoạch đi đúng định hướng phát triển của tỉnh, của huyện và có được sự đồng thuận của các bên liên quan.

Hiện nay trên địa bàn huyện Hương Trà đã có 5 chi hội nghề cá được thành lập đó là các chi hội Hương Giang, Thượng Tây, Vĩnh Trị ở xã Hải Dương và các chi hội Đông Hòa, Đông Phong ở xã Hương Phong. Ranh giới giữa các chi hội đã được thảo luận thống nhất giữa các chi hội và được UBND xã nhất trí. Ở xã Hải Dương đã tiến hành cắm cột mốc ranh giới (bằng cọc bê tông) giữa các chi hội ở các điểm trên bờ. Phương án quy hoạch cũng đồng thời xây dựng kế hoạch phân vùng, bố trí ngư cụ cho từng chi hội nghề cá, để tiến tới giao quyền khai thác cho các chi hội này.

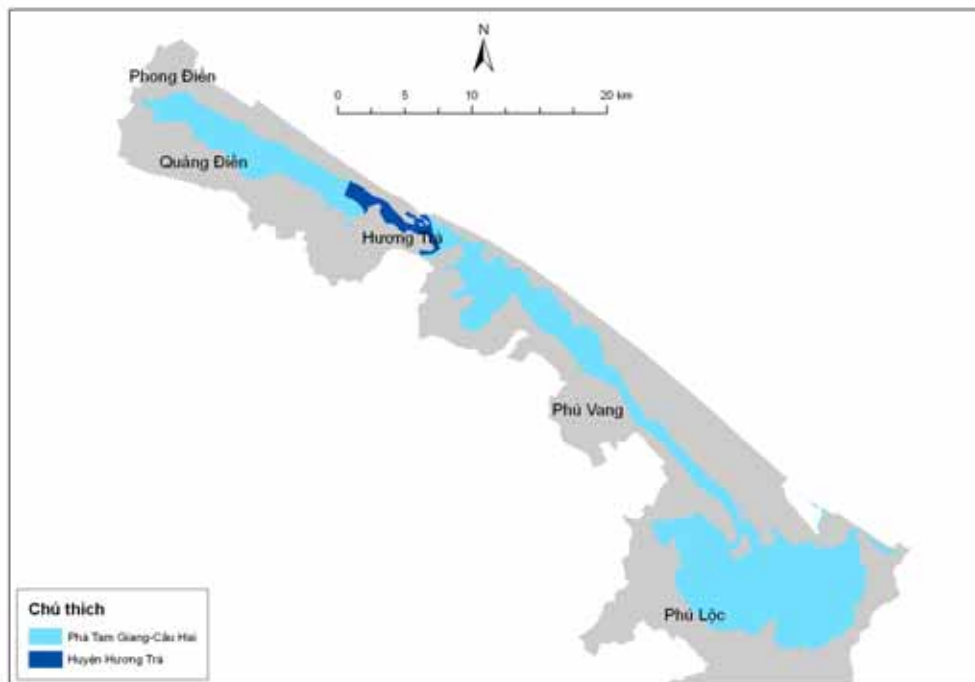


Hình 01: Phân vùng mặt nước đằm phá giao cho Chi hội nghề cá quản lý

## Chương 2 ĐIỀU KIỆN TỰ NHIÊN VÙNG ĐÀM PHÁ HUYỆN HƯƠNG TRÀ

### 2.1 Vị trí địa lý

Hương Trà là một trong năm huyện có mặt nước đầm phá ở tỉnh TT Huế, thủy vực đầm phá trên địa bàn Hương Trà không lớn như ở các huyện khác, chỉ rộng khoảng 685ha, thuộc địa phận hai xã Hương Phong và Hải Dương với chiều dài khoảng 8km, phía Nam và Đông Nam tiếp giáp cửa Thuận An và huyện Phú Vang, phía Tây và Tây Bắc tiếp giáp huyện Quảng Điền. Thủy vực này là một trong những vùng có bề ngang rất hẹp ở đầm phá Tam Giang- Cầu Hai, nơi hẹp nhất(cầu Ca Cút) chỉ khoảng 450m, nơi rộng nhất( tính từ cầu Ca Cút về cửa Thuận An) là 1.110m. Chính vì thế đây là một vùng quan trọng, như là yết hầu nối giữa vùng phá Tam Giang rộng lớn bên trong với cửa biển Thuận An. Việc bố trí các loại ngư cụ khai thác cũng như nuôi trồng thủy sản trên vùng mặt nước này có ảnh hưởng rất lớn đến mức độ lưu thông nước, sự di chuyển của các loài thủy sinh từ biển vào phá Tam Giang và ngược lại.



Hình 02: Thủy vực đầm phá ở Hương Trà nhìn từ tổng thể đầm phá TG-CH

## **2.2. Đặc điểm tự nhiên tác động sản xuất thủy sản**

### **2.2.1. Các yếu tố khí hậu, thời tiết**

Hương Trà cũng như tỉnh Thừa Thiên Huế nói chung thời tiết trong năm thường chia thành 2 mùa rõ rệt: mùa khô từ tháng 3 đến tháng 8; mùa mưa từ tháng 9 đến tháng 2 năm sau. Nền nhiệt độ trung bình hàng năm là 24,4 °C (tương đối cao). Các tháng có nhiệt độ cao là: 6, 7, 8. Các tháng có nhiệt độ thấp là: 12 và 1, 2 của năm sau.

Số giờ nắng trung bình năm là 1.839,6 giờ. Các tháng có nhiều giờ nắng nhất là tháng 5, 6, 7. Các tháng có ít giờ nắng nhất là tháng 2, 12. Mưa tập trung nhiều vào các tháng: 9, 10, 11, 12. Lượng mưa hàng năm rất lớn, trị số trung bình là 2.636 – 2.867 mm.

Chế độ gió có 2 mùa: gió mùa mùa hạ và gió mùa mùa đông. Gió Tây – Nam (gió Lào) khô nóng hoạt động từ tháng 4 đến tháng 8, đây cũng là thời gian nắng nóng, nhiệt độ cao làm bốc hơi lớn, tác động mạnh mẽ đến vùng đầm phá. Gió Lào trùng với mùa nắng nóng nên thường gây hạn hán, thiếu nước, độ mặn tăng cao... ảnh hưởng nhiều đến cây trồng vật nuôi, nhất là nghề nuôi tôm.

Đông thường xuất hiện vào các tháng 4, 5 và 9. Bão xuất hiện từ tháng 7 đến tháng 11. Bão, mưa lớn, nước dâng, lũ lụt thường xảy ra vào các tháng 9, 10, 11 gây nhiều tai họa cho đời sống và sản xuất của nhân dân đầm phá.

### **2.2.2. Chế độ thủy văn, thủy triều**

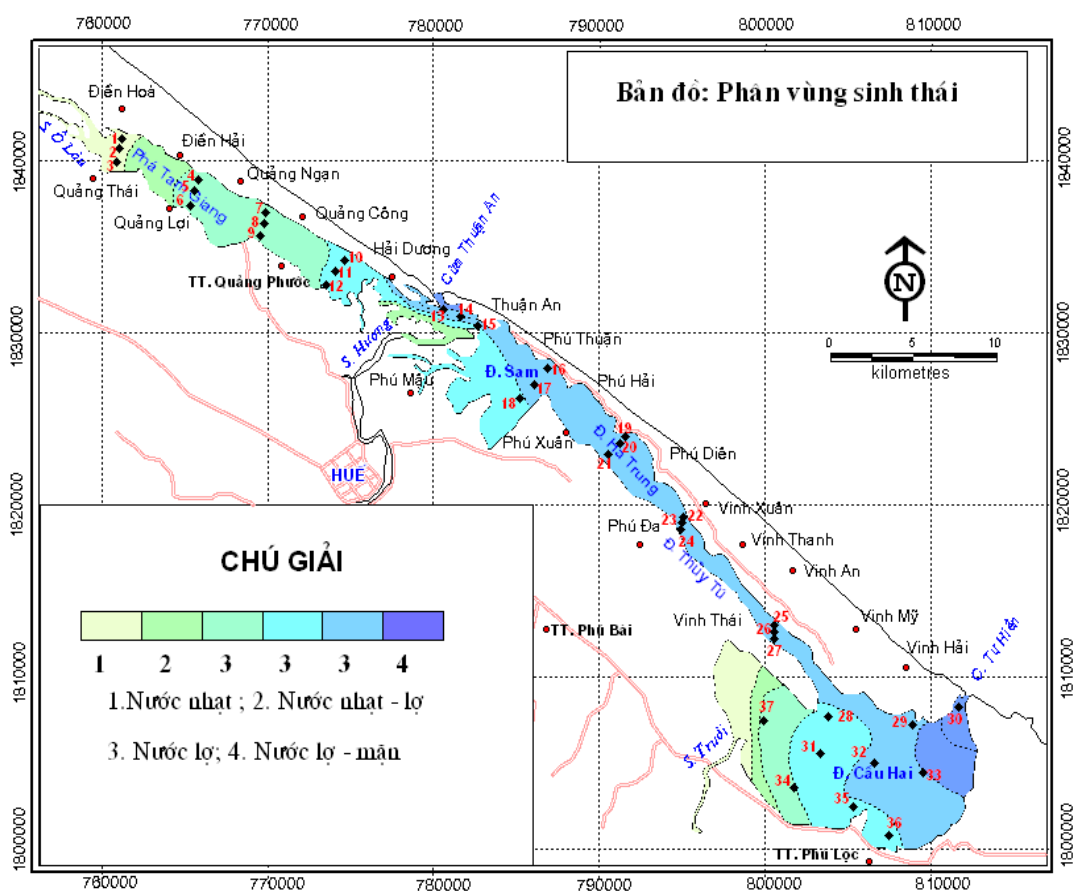
Thủy triều khu vực Thuận An thuộc loại bán nhật triều không đều với biên độ nhỏ nhất 0,35-0,5m. Sóng khu vực này thịnh hành hướng Đông-Bắc về mùa đông với tần suất 99% và độ cao từ 0,25-3m. Về mùa hè sóng hướng Đông thịnh hành với tần suất đạt 93% và độ cao sóng đạt 0,25-1m

Các con sông chính đổ vào phá Tam Giang bao gồm sông Hương, sông Ô Lâu, sông Bồ. Các con sông này hồi lưu tại đầm phá với tổng thủy lượng  $3 \times 10^9$  m<sup>3</sup>/năm.

### 2.2.3 Đặc điểm về môi trường nước

Theo tài liệu báo cáo của Viện Tài Nguyên và Môi Trường Biển năm 2007, thủy vực đầm phá của huyện Hương Trà được phân thành ba tiểu vùng sinh thái rõ rệt:

- a) Vùng nước nhạt-lợ: chủ yếu xung quanh cửa sông Hương đổ ra đầm phá
- b) Vùng nước lợ: chủ yếu là vùng từ ranh giới với huyện Quảng Điền về cầu Ca Cút.
- c) Vùng nước lợ mặn: là vùng ở gần cửa Thuận An cận kề thôn Thai Dương Hạ Nam và Thai Dương Thượng Tây xã Hải Dương.



Hình 03: Phân vùng sinh thái đầm phá Tam Giang-Cầu Hai  
( Nguồn: Viện Tài Nguyên và Môi Trường Biển năm 2007)

Bảng 01: Đặc trưng môi trường nước của các tiểu vùng sinh thái ở đầm phá Tam Giang- Cầu Hai năm 2006

	TRAN.	PH		SALINITY		DO		T°C	
		MẶT(1)	ĐÁY (2)	1	2	1	2	1	2
<b>VÙNG NƯỚC NHẠT ( FRESH WATERS)</b>									
4-2006	0.73	7.12	7.10	1	1	7.1	6.94	28.3	27.6
5-2006	0.7	6.40	6.35	1	1	5.93	5.93	29.26	29.7
8-2006	0.9	5.69	5.85	1	1	6.26	5.86	30.93	30.46
11-2006	1.05	7.83	7.88	1.00	1.00	6.37	6.17	31.03	31.13
<b>V ÒNG N UỚC NH ẬT - L Ợ FRESH - BRACKIS WATERS)</b>									
4-2006	0.8	7.67	7.75	1	1	7.19	6.89	28.4	27.9
5-2006	1.06	8.32	8.34	11.6	11.3	6.86	7.14	30.9	29.6
8-2006		6.94	7.0	1	1	6.9	6.63	30.86	30.53
11-2006	1.00	7.93	7.82	1.33	1.67	6.40	6.10	31.07	30.80
<b>VÙNG NƯỚC L Ợ ( BRACKIS WATERS)</b>									
4-2006	1.5	8.19	8.22	12.7	13.8	6.85	6.55	28.9	27.9
5-2006	1.10	8.25	8.24	19.7	20.1	6.47	6.19	31.7	31.3
8-2006	1.14	7.64	7.04	12.27	14.86	6.41	5.81	30.82	29.96
11-2006	1.66	7.92	7.94	9.21	13.52	6.37	6.07	29.43	30.68
<b>V ÒNG N UỚC L Ợ - M ẶN (BRACKIS - SALT WATER)</b>									
4-2006	1.51	7.97	8.13	14	18	6.65	6.58	27.9	27
5-2006	1.52	8.18	8.18	23.5	28.33	6.71	6.18	30.2	29.2
8-2006	0.99	7.21	7.34	5.17	9.67	6.50	6.07	30.88	29.78
11-2006	1.22	7.88	7.95	11.83	20.75	6.32	5.98	29.17	29.15

( Nguồn: Viện Tài Nguyên và Môi Trường Biển năm 2007)

Về địa địa hình nền đáy: Phá Tam Giang tạo hình một lạch triều ngầm có độ sâu trung bình 2m, sâu dần về phía Thuận An và đạt độ sâu 4 đến 5m(Viện Tài Nguyên và Môi Trường Biển năm 2007)

#### **2.2.4 Đặc điểm về đa dạng sinh học**

Thủy vực đầm phá của Hương Trà là nơi giao thoa của các môi trường sống khác biệt tạo nên sự đa dạng sinh học, Quy hoạch tổng thể khai thác thủy sản đầm phá Thừa Thiên Huế xếp vùng này vào loại nhạy cảm.

Vùng này tiếp giáp với cửa biển đồng thời có cửa sông Hương chảy vào nên đã hình thành phụ hệ sinh thái cửa sông ven biển với các đặc điểm giàu dinh dưỡng nhưng độ muối thấp thuận lợi cho sự phát triển các bãi lầy, cỏ ngập nước..

Trong vùng có các bãi cỏ biển như ở Cồn Sáo, Cồn Tè diện tích khoảng 8 ha, với loại cỏ đặc trưng là *Zostera japonica* (Viện Tài Nguyên và Môi Trường Biển năm 2010). Ở Cồn Sây cũng đã tìm thấy loại cỏ tương tự. Vai trò đặc biệt của các thảm cỏ là nơi sinh cư của các loài thủy sinh từ biển xâm nhập vào cũng như ở các vùng nước ngọt di cư ra. Ngoài ra rất nhiều loại cá và tôm, cua, sử dụng trực tiếp cỏ nước làm thức ăn.

Bên cạnh đó, ở thủy vực này còn có các phụ hệ sinh thái đáy mềm, phụ hệ sinh thái nông nghiệp và đặc biệt là phụ hệ sinh thái rừng ngập mặn (Rú Chá).

### Chương 3

## HIỆN TRẠNG NGHỀ KHAI THÁC THỦY SẢN CỐ ĐỊNH

Do nằm cận kề cửa Thuận An, lại có cửa sông Hương đổ vào, đây là nơi có nguồn lợi thủy sản dồi dào, phong phú về số loại, nguồn giống và các loại có giá trị ẩm thực cao như cá Dìa, cá Vược, cá Đồi, tôm He, cua biển...vậy nên có rất nhiều nghề khai thác phát triển ở đây. Các loại ngư cụ cố định tham gia khai thác ở trên vùng mặt nước đầm phá của Hương Trà gồm có đáy, nò sáo và rờ giàn.

### 3.1 Nghề đáy

Địa hình có luồng lạch sâu, nước chảy mạnh thích hợp cho nghề đáy phát triển, vì vậy đáy là ngư cụ khai thác chủ lực ở vùng cửa phá này. Cửa Thuận An được khai thông hoàn toàn trong trận bão ngày 19/9/1904( *Địa chí Thừa Thiên Huế- Nhà xuất bản KHXH năm 2005*), theo các ngư dân ở xã Hải Dương thì sau đó không lâu nghề đáy được hình thành và phát triển cho đến nay. Số liệu tổng hợp ở Quy hoạch tổng thể khai thác thủy sản đầm phá Thừa Thiên Huế cho thấy năm 2003 toàn huyện Hương Trà có 175 miệng đáy. Theo khảo sát gần đây nhất( năm 2009) có sự trực tiếp tham gia của phòng NN huyện Hương Trà, UBND xã Hương Phong và Hải Dương và các chi hội nghề cá thì số miệng đáy của toàn huyện Hương Trà đã lên đến 368 miệng(tăng 193 miệng so với năm 2003). Nghề đáy được bố trí thành 21 hàng ở lạch sâu, mỗi hàng có nhiều miệng, có hàng dài đến 44 miệng choán gần hết bề rộng của phá. Mỗi miệng đáy rộng từ 8-14m, các hàng được bố trí cách nhau từ 300m trở lên(xem bản đồ thực trạng nghề đáy-Phụ lục 01)

Hình 04: Nghề đáy ở vùng đầm phá Hương Trà



Bảng 02: Số liệu về thực trạng bố trí đày ở Hương Trà

TT	Chi hội, Xã	Dvt	Tổng số
<b>I</b>	<b>Hải Dương</b>	Miếng	<b>235</b>
1	Hương Giang	Miếng	55
2	Thượng Tây	Miếng	52
3	Vĩnh Trị	Miếng	122
4	UB xã	Miếng	6
<b>II</b>	<b>Hương Phong</b>	Miếng	<b>133</b>
1	Đông Phong	Miếng	105
2	Đông Hòa	Miếng	28
<b>III</b>	<b>Hương Trà</b>	Miếng	<b>368</b>

( Nguồn: IMOLA 2009)

Về sở hữu các miếng đày thể hiện như sau:

- a) Số hộ có từ 1-2 miếng: 112 hộ(75%);
- b) Số hộ có 3-4 miếng: 23 hộ(16%), tập trung chủ yếu ở các đày thuộc thôn Vĩnh Trị của xã Hải Dương và ở các đày thuộc thôn Vân Quật Đông của xã Hương Phong;
- c) Số hộ có từ 5-8 miếng: 13 hộ(9%), tập trung chủ yếu ở các đày thuộc thôn Vĩnh Trị của xã Hải Dương và ở các đày thuộc thôn Vân Quật Đông của xã Hương Phong;
- d) Số hộ từ huyện Quảng Điền đến tham gia khai thác: 25 hộ(17%), tập trung chủ yếu ở các đày thuộc thôn Vĩnh Trị của xã Hải Dương và ở các đày thuộc thôn Vân Quật Đông của xã Hương Phong;

Bên cạnh tăng số lượng, kích thước mắt lưới dùng để khai thác ngày càng nhỏ lại, hiện tại lưới phần đụt của nghề đày có kích thước 2a chỉ vào khoảng 4-6mm( quy định hiện hành của tỉnh 2a tối thiểu là 18mm).

Sự gia tăng về số lượng miếng đày ở đây cũng không nằm ngoài xu hướng chung đối với nghề khai thác thủy sản đầm phá trên toàn tỉnh. Dân số ngày càng gia tăng, áp lực của sự phát triển kinh tế xã hội, đời sống vật chất tinh thần còn thấp là những yếu tố tác động dẫn đến việc phát triển ồ ạt của nhiều loại ngư cụ khai thác trên đầm phá.



Hình 05: Thực trạng bố trí ngư cụ cố định ở đầm phá huyện Hương Trà

### 3.2 Nghề nò sáo

Nghề nò sáo ở Hương Trà không phát triển nhiều như ở vùng Cầu Hai (huyện Phú Lộc) một phần là do địa hình nền đáy, dòng chảy ở đây phần lớn không thích hợp với nghề nò sáo. Số liệu ở Quy hoạch tổng thể khai thác thủy sản đầm phá Thừa Thiên Huế cho thấy năm 2003 toàn huyện Hương Trà có 57 trộ nò sáo. Theo khảo sát năm 2009 thì số nò sáo của toàn huyện Hương Trà là 44 trộ (giảm 13 trộ so với năm 2003). Nò sáo bố trí tập trung ở vùng cận kề thôn Vĩnh Trị xã Hải Dương là nơi có nền đáy tương đối bằng phẳng và dòng chảy vừa phải, số còn lại bố trí rải rác ở Vân Quật Đông và Thuận Hòa xã Hương Phong (xem bản đồ thực trạng ngư cụ cố định-Phụ lục 02). Quy mô trộ sáo ở đây nhìn chung cũng không lớn như ở vùng Cầu Hai, phần lớn chiều dài cánh sáo nhỏ hơn 350m, bề rộng miệng sáo nhỏ hơn 100m. Kích thước mắt lưới dùng để khai thác ngày càng nhỏ lại, hiện tại lưới của nò (bộ phận thu tôm cá) có kích thước 2a chỉ vào khoảng 6-10mm (quy định hiện hành của tỉnh 2a tối thiểu là 18mm). Phần lớn mỗi hộ chỉ sở hữu một trộ mà thôi.

Bảng 03: Số liệu nò sáo ở Hương Trà

TT	Chi hội, Xã	Dvt	Tổng số
<b>I</b>	<b>Hải Dương</b>	Trộ	<b>22</b>
1	Hương Giang	Trộ	4
2	Thượng Tây	Trộ	1
3	Vĩnh Trị	Trộ	14
4	UB xã	Trộ	3
<b>II</b>	<b>Hương Phong</b>	Trộ	<b>22</b>
1	Đông Phong	Trộ	15
2	Đông Hòa	Trộ	7
<b>III</b>	<b>Hương Trà</b>	Trộ	<b>44</b>

(Nguồn: IMOLA 2009)

### 3.3 Nghề rớ giàn

Là vùng gần cửa biển nên ở đây cũng là một trong những nơi thích hợp cho nghề rớ giàn phát triển. Số liệu ở Quy hoạch tổng thể khai thác thủy sản đầm phá Thừa Thiên Huế cho thấy năm 2003 toàn huyện Hương Trà có 21 trộ rớ. Theo khảo sát năm 2009 thì số lượng rớ của huyện Hương Trà là 40 trộ (tăng 19 trộ so với năm 2003). Rớ tập trung nhiều ở vùng Thai Dương Hạ Nam, Thai

Dương Thượng Tây xã Hải Dương và Thuận Hòa xã Hương Phong( xem bản đồ thực trạng ngư cụ cố định-Phụ lục 02). Phần lớn mỗi hộ chỉ sở hữu một trộ. Kích thước mắt lưới dùng để khai thác hiện tại 2a chỉ vào khoảng 6-10mm( quy định hiện hành của tỉnh 2a tối thiểu là 18mm).

Hình 06: Nghề rớ giàn ở Hương Trà



Bảng 04: Số liệu về thực trạng rớ ở Hương Trà

TT	Chi hội, xã	Dvt	Tổng số
<b>I</b>	<b>Hải Dương</b>	Trộ	<b>26</b>
1	Hương Giang	Trộ	18
2	Thượng Tây	Trộ	7
3	Vĩnh Trị	Trộ	1
<b>II</b>	<b>Hương Phong</b>	Trộ	<b>14</b>
1	Đông Phong	Trộ	4
2	Đông Hòa	Trộ	10
<b>III</b>	<b>Hương Trà</b>	Trộ	<b>40</b>

( Nguồn: IMOLA 2009)

### 3.4 Những bất cập của sự bố trí và sử dụng ngư cụ cố định hiện tại

- a) Nhiều miệng đáy vi phạm đường giao thông (108 miệng chiếm 29,3 %), một số ngư cụ nằm trong vùng đệm ven bờ và vùng đệm giữa hai xã;
- b) Cản trở dòng chảy và sự di chuyển của các loài thủy sinh. Bề ngang của phá vốn đã hẹp, sự gia tăng rất lớn về số lượng miệng đáy đã làm phát sinh nhiều vấn đề ở đây như vi phạm luồng lạch giao thông, cản trở sự trao đổi nước giữa phá Tam Giang và biển. Sự bố trí dày đặc các hàng đáy đã cản trở rất lớn đến sự di chuyển của các loài thủy sinh từ biển vào phá Tam Giang và ngược lại;
- c) Các vùng bãi giống bãi đẻ chưa được quy hoạch và bảo vệ. Thủy vực của Hương Trà có nhiều bãi cỏ biển, môi trường thích hợp, hấp dẫn thu hút các loài thủy sinh di chuyển từ biển vào trú ẩn để sinh sản và sinh trưởng, do vậy các vùng bảo vệ thủy sản cần được quy hoạch, xây dựng quy chế cụ thể và thực thi để bảo vệ nguồn lợi thủy sản phong phú ở đây;
- d) Chưa hình thành các vùng chuyên biệt, sự tranh chấp mắt nước giữa các nghề diễn ra thường xuyên, đặc biệt giữa các nghề cố định và các nghề di động;
- e) Bố trí nò sáo chưa đúng với quy định chung của tỉnh, có nhiều trộ bố trí sát nhau, khoảng cách giữa hai cánh sáo liền kề chỉ khoảng 5-6m;
- f) Khi sử dụng lưới có kích thước mắt lưới rất nhỏ để khai thác (đặc biệt là nghề đáy 2a khoảng 4-6mm) thì phần lớn các loại thủy sinh di chuyển từ biển vào phá Tam Giang đều bị bắt hoặc bị chặn lại bởi các hàng đáy ở vùng cửa phá. Điều này đã làm ảnh hưởng lớn đến nguồn lợi thủy sản của cả vùng phá Tam Giang. Trong tài liệu nghiên cứu “**Thiết lập công thức thực nghiệm đánh giá tiềm năng nguồn lợi thủy sản ở đầm phá Thừa Thiên Huế**” do Lê Văn Miên và Cộng sự thực hiện đã kết luận rằng chất lượng sản phẩm khai thác của nghề đáy rất kém (11g/con hay 87,6 con/kg), số lượng ấu thể (tôm, cua, cá con) chết bởi nghề đáy hằng năm là hơn nửa tỷ cá thể. Như vậy rõ ràng là để bảo vệ nguồn lợi thủy sản của đầm phá thì việc cải thiện kích thước mắt lưới của các loại ngư cụ, đặc biệt đối với nghề đáy cần sớm được thực hiện.

## **Chương 4**

# **QUY HOẠCH NGHỀ KHAI THÁC THỦY SẢN CỐ ĐỊNH TRÊN ĐÀM PHÁ HUYỆN HƯƠNG TRÀ**

### **4.1 Căn cứ Quy hoạch**

#### **4.1.1- Nhu cầu phát triển của cộng đồng ngư dân**

Nhu cầu thiết thực của cộng đồng sử dụng nguồn lợi thủy sản được phản ánh qua các kế hoạch sản xuất thủy sản của các chi hội nghề cá.

#### **4.1.2 Căn cứ về pháp lý**

Quy hoạch là một khâu trong quá trình quản lý, mà quản lý không thể tách rời hệ thống pháp luật của nhà nước hiện hành. Vậy nên, quy hoạch phải dựa trên các quy phạm pháp luật hiện đã và đang điều chỉnh các mối quan hệ xã hội về việc sử dụng tài nguyên thiên nhiên, nguồn lợi thủy sản đầm phá. Quy hoạch mang tính dự báo dài hạn, nhưng phải tuân thủ những khuôn khổ pháp luật nhất định.

Do đó, việc bố trí, sắp xếp lại nghề khai thác cố định cũng phải dựa trên hệ thống pháp luật về quản lý thủy sản và các quy định của các ngành liên quan như: giao thông thủy, môi trường ... từ trung ương đến địa phương, trong đó đặc biệt quan tâm đến các văn bản sau:

- Pháp lệnh khai thác và bảo vệ công trình thủy lợi số 32/2001/PL-UBTVQH10 do Ủy Ban Thường Vụ Quốc Hội ban hành ngày 04/04/2001;
- Luật thủy sản Việt Nam (17/2003/QH11);
- Quyết định số 347/QĐ, do Hội đồng Khoa học Nhà nước ban hành ngày 23/05/1992 về tiêu chuẩn phân loại kỹ thuật đường thủy nội địa;
- "Quy hoạch tổng thể quản lý khai thác thủy sản vùng đầm phá Thừa Thiên Huế đến năm 2010" ban hành kèm theo Quyết định số 3677/QĐ-UB ngày 25/10/2004 của UBND tỉnh Thừa Thiên Huế;
- "Quy chế quản lý khai thác thủy sản đầm phá Thừa Thiên Huế" ban hành kèm theo Quyết định số 4260/2005/QĐ-UB ngày 19/12/2005 của UBND tỉnh Thừa Thiên Huế;

- Kế hoạch triển khai quyết định số 1955/QĐ-TTg ngày 27/11/2009 của Thủ Tướng Chính Phủ về việc phê duyệt Đề án “ Phát triển kinh tế xã hội vùng đầm phá Tam Giang-Cầu Hai, tỉnh Thừa Thiên Huế”;

- Các quyết định về việc thành lập Khu bảo vệ thủy sản của UBND tỉnh Thừa Thiên Huế;

Ngoài ra việc xây dựng quy hoạch còn dựa vào một số nội dung quan trọng sau đây:

- Các nghiên cứu khoa học về đầm phá( môi trường, nguồn lợi, hệ sinh thái, bãi giống bãi đẻ... );

- Kiến thức bản địa;

- Các hương ước của cộng đồng (chi hội nghề cá);

- Mức độ tác động của các loại ngư cụ tới môi trường của đầm phá.

#### **4.2 Quan điểm quy hoạch**

a) Hòa hài trong việc bảo vệ môi trường sinh thái, tài nguyên thiên nhiên với việc phát triển kinh tế, bình ổn đời sống xã hội của ngư dân nghèo vùng đầm phá;

b) Xã hội hoá quản lý tài nguyên đầm phá;

c) Bố trí hệ thống ngư cụ cố định với cường độ khai thác phù hợp đảm bảo sản xuất bền vững;

d) Đảm bảo công bằng, dân chủ, đúng quy định của nhà nước;

#### **4.3 Phân vùng chức năng, quy hoạch nghề khai thác cố định**

Phân vùng chức năng được xem là công cụ rất cần thiết để đưa ra được phương án sử dụng theo chức năng của các hệ thống tài nguyên ở đầm phá. Vùng mặt nước đầm phá huyện Hương Trà được phân chia thành các vùng chức năng chuyên biệt, mỗi vùng sẽ quy định cụ thể cho phép( hoặc không cho phép) loại ngư cụ nào hoạt động, hoạt động theo phương thức nào, thời gian nào để đảm bảo sử dụng tài nguyên đầm phá hiệu quả về kinh tế, văn hóa và xã hội trong khi vẫn bảo đảm an toàn sinh thái và môi trường. Do vậy việc tái sắp xếp ngư cụ cố định dựa trên cơ sở phân vùng chức năng sẽ đáp ứng yêu cầu về xây dựng kế hoạch quản lý tổng hợp, đồng thời mang tính khoa học và tính khả thi cao.

Thủy vực đầm phá của Hương Trà được phân thành các vùng chuyên biệt như ở bảng sau:

Bảng 05: Các vùng chức năng chuyên biệt ở vùng đầm phá huyện Hương Trà

Vùng	Quy định
Vùng thủy lộ	Trên đầm phá: - Tuyến trung ương: 120m - Tuyến địa phương: 100m <i>Không được đặt ngư cụ nò sáo, đáy, rờ và NTTS</i>
Vùng đệm ven bờ	Cách bờ 50m (theo quy định của Tỉnh tối thiểu là 50m) <i>Không được đặt các ngư cụ nò sáo, đáy</i>
Vùng đệm ranh giới xã	Rộng 50m(mỗi bên 25m) <i>Không được đặt ngư cụ nò sáo, đáy, rờ và NTTS</i>
Vùng bảo vệ thủy sản	<i>Không được đặt ngư cụ nò sáo, đáy, rờ và NTTS</i>
Vùng Đáy	<i>Chỉ dành cho Đáy</i>
Vùng nò sáo	<i>Chỉ dành cho nò sáo</i>
Vùng nuôi cá lồng	<i>Chỉ dành cho nuôi cá lồng</i>
Vùng chuôm	<i>Chỉ dành cho chuôm</i>
Vùng khai thác chung	<i>Bố trí nghề rờ và các nghề khai thác di động</i>



Hình 07: Phân vùng mặt nước đầm phá huyện Hương Trà

#### **4.3.1 Vùng thủy lộ**

Vùng thủy lộ căn cứ vào tọa độ chính thức do Đoàn quản lý Đường sông của Sở Giao thông Tỉnh cung cấp để xác định. Chiều rộng của các tuyến thủy lộ cấp quốc gia là 120m và cấp địa phương là 100m ở vùng Tam Giang. Độ rộng này bao gồm tuyến lờ và dải đệm thủy lộ, phù hợp với quy định của Nhà nước (347/QĐ ngày 23/05/1992). Diện tích của vùng thủy lộ là 94,3ha.

#### **4.3.2 Vùng đệm ven bờ**

Vùng đệm ven bờ đầm phá xác định theo đề xuất của UBND huyện Hương Trà là 50m (quyết định số 4260/2005/QĐ-UBND, ngày 19/12/2005 quy định vùng đệm ven bờ tối thiểu ở Tam Giang là 50m). Diện tích của vùng này là 46,3ha.

#### **4.3.3 Vùng đệm ranh giới xã**

Ranh giới xã xác định theo bản đồ chính thức do UBND huyện cấp (bản đồ 364) tỉ lệ 1:25.000. Dải đệm 50m (mỗi bên 25m) được áp dụng cho vùng Hương Phong và Hải Dương theo đề xuất của UBND huyện Hương Trà. Diện tích của dải đệm ranh giới xã là 40,0 ha.

#### **4.3.4 Vùng bảo vệ thủy sản**

- **Khu Cồn Sáo:** những điều tra khảo sát trước đây đã cho thấy nơi đây có diện tích cỏ biển khá lớn và nguồn giống của các loài thủy sinh tập trung tại đây với mật độ tương đối cao. Khu vực này đã được Phân viện Hải dương học Hải Phòng đề xuất (trong đề tài Điều tra các bãi giống bãi đẻ của các loài thủy sản kinh tế hệ đầm phá Thừa Thiên Huế năm 2000) là khu bảo vệ hạn chế. Năm 2009 khu Cồn Sáo đã được UBND tỉnh đưa vào danh sách các khu bảo vệ thủy sản trên đầm phá. Khu vực này cũng đã được Viện Tài Nguyên và Môi trường Biển Hải Phòng khảo sát đánh giá lại vào năm 2010 và tiếp tục đề xuất là khu bảo vệ với giá trị bảo tồn là thảm cỏ biển, rau câu, nguồn tôm giống, cá dià, cua, ngao vân (Báo cáo đánh giá tiềm năng bảo tồn tài nguyên và môi trường đầm phá Tam Giang - Cầu Hai tỉnh Thừa Thiên Huế, dự án IMOLA năm 2010). Khảo sát năm 2010 có sự trực tiếp tham gia của Phòng khai thác-Chi Cục Khai Thác & BVNLTS, phòng NN huyện Hương Trà, UBND xã Hương Phong và các chi hội nghề cá đã xác định Khu bảo vệ Cồn Sáo có diện tích khoảng 29,5ha (xem bản đồ phân vùng-Phụ lục 04)

- **Khu Cồn Sày:** trước đây ở giữa khu vực này có tồn tại Cồn Sày rộng khoảng 1,5ha, xung quanh có các bãi cỏ biển là nơi thích hợp để các loại thủy sinh từ biển vào trú ngụ. Qua thời gian dài chịu tác động của thiên nhiên (mưa

bão, lũ lụt, thay đổi dòng chảy), Cồn Sày đã bị xói mòn và hiện nay không còn, tạo nên vùng nước có nền đáy tương đối nông và bằng phẳng so với địa hình trong vùng và có các bãi cỏ biển. Theo bà con ngư dân xã Hương Phong cho biết vùng này tập trung nhiều loại tôm, cá giống, từ tháng 12(DL) đến tháng 5(DL) năm sau. Vì thế vào thời gian này có rất nhiều nghề tham gia khai thác tôm, cá giống ở đây. Khu vực này đã được Viện Tài Nguyên và Môi trường Biển Hải Phòng khảo sát đánh giá vào năm 2010 và đề xuất là khu bảo vệ với giá trị bảo tồn là thảm cỏ biển, rau câu, nguồn tôm giống, cá diạ(Báo cáo đánh giá tiềm năng bảo tồn tài nguyên và môi trường đầm phá Tam Giang -Cầu Hai tỉnh Thừa Thiên Huế, dự án IMOLA năm 2010). Khảo sát năm 2010 có sự trực tiếp tham gia của Phòng khai thác- Chi Cục Khai Thác & BVNLTS, phòng NN huyện Hương Trà, UBND xã Hương Phong và các chi hội nghề cá đã xác định vùng Cồn Sày có diện tích khoảng 33,8 ha(xem bản đồ phân vùng phụ lục 04).Theo hiện trạng vùng này chỉ có 2 trộ sáo nên số lượng ngư cụ phải di dời giải tỏa không nhiều. Việc quy hoạch vùng bảo vệ thủy sản Cồn Sày, giao cho chi hội nghề cá quản lý bảo vệ là một phương án cần thiết để bảo vệ nguồn lợi thủy sản ở trong vùng và cho cả phá Tam giang.

Các vùng bảo vệ thủy sản có quy chế bảo vệ nghiêm ngặt, cụ thể như sau:

a, Nghiêm cấm hoàn toàn các hoạt động kinh tế làm ảnh hưởng đến nguồn lợi thủy sản tự nhiên và môi trường thủy sinh, bao gồm:

- Khai thác thủy sản(động vật và thực vật thủy sinh);
- Nuôi trồng thủy sản(động vật và thực vật thủy sinh);
- Xây dựng các công trình(phục vụ sản xuất, dân sinh);

b, Các hoạt động có điều kiện

- Hoạt động khai thác thủy sản để nghiên cứu khoa học và hoạt động tiêu diệt thủy sản địch họa trong khu bảo vệ phải có giấy phép của Chi cục Khai thác và Bảo vệ nguồn lợi thủy sản theo quy định của pháp luật;

- Hoạt động giao thông thủy được phép qua lại vô hại nhưng không được dùng tàu thuyền lại trong khu bảo vệ;

- Hoạt động du lịch sinh thái được phép khi có sự tham gia và giám sát của cộng đồng ngư dân địa phương.

#### **4.3.5 Vùng Đáy**

Vùng đáy chỉ dành cho đáy, không được phép tiến hành các hoạt động khai thác khác và NTTS.

Quy định bố trí đáy:

- a) Không vi phạm đường giao thông, vùng bảo vệ thủy sản, vùng đệm ven bờ, vùng đệm giữa hai xã;
- b) Hàng cách hàng tối thiểu là 400m;
- c) Chiều dài tối đa của mỗi dãy đáy không vượt quá 2/3 bề rộng của phá tại điểm tương ứng;
- d) Giữ nguyên hiện trạng các miệng không bị giải tỏa;
- e) Các miệng được tái sắp xếp ở vị trí mới rộng tối đa là 10m;
- f) Kích thước mắt lưới tối thiểu( phần đục)  $2a = 18\text{mm}$ ;
- g) Vùng đáy được xây dựng dựa theo quy định của tỉnh(nghề di động hoạt động cách ngư cụ cố định tối thiểu là 20m) và quy chế của các chi hội nghề cá(quy định nghề khai thác di động hoạt động phải cách miệng đáy tối thiểu là 100m). Theo đó tiêu vùng đáy là vùng của mỗi dãy đáy, có kích thước từ 20-100m tính từ cọc và miệng đáy để đảm bảo các quy định ở trên.

Bảng 06: Kế hoạch tái sắp xếp đáy ở Hương Trà

TT	Chi hội, Xã	Dvt	Tổng số	Ngư cụ vi phạm(*)		Ngư cụ tái sắp xếp vị trí mới		Ngư cụ giải tỏa	
				Số lượng	%	Số lượng	%	Tổng	%
<b>I</b>	<b>Hải Dương</b>	<b>Miệng</b>	<b>235</b>	<b>126</b>	<b>53.6</b>	<b>5</b>	<b>2.1</b>	<b>121</b>	<b>51.5</b>
1	Hương Giang FA	Miệng	55	25	45.5	0	0.0	25	45.5
2	Thượng Tây FA	Miệng	52	28	53.8	0	0.0	28	53.8
3	Vĩnh Trị FA	Miệng	122	67	54.9	5	4.1	62	50.8
4	UB xã	Miệng	6	6	100.0	0	0.0	6	100.0
<b>II</b>	<b>Hương Phong</b>	<b>Miệng</b>	<b>133</b>	<b>30</b>	<b>22.6</b>	<b>0</b>	<b>0</b>	<b>30</b>	<b>22.6</b>
1	Đông Phong FA	Miệng	105	20	19.0	0	0.0	20	19.0
2	Đông Hòa FA	Miệng	28	10	35.7	0	0.0	10	35.7
<b>III</b>	<b>Hương Trà</b>	<b>Miệng</b>	<b>368</b>	<b>156</b>	<b>42.4</b>	<b>5</b>	<b>1.4</b>	<b>151</b>	<b>41.0</b>

(\*): Ngư cụ vi phạm các vùng: Đường GTT 120m; Vùng bảo vệ thủy sản; Vùng đệm ven bờ 50m; Vùng đệm giữa hai xã 25m mỗi bên; Vùng đề xuất giải tỏa cho lưu thông nước tốt hơn

Các miệng đáy bị giải tỏa chủ yếu là vi phạm luồng lạch giao thông, nằm trong các vùng không cho phép nghề đáy hoạt động như vùng bảo vệ thủy sản, vùng đệm ven bờ, vùng đệm ranh giới giữa hai xã. Ngoài ra một số miệng đáy ở dãy số 5 và số 7 được giải tỏa để giúp cho việc lưu thông nước được tốt hơn, 6 miệng nằm sát bờ thuộc dãy số 3 cũng được giải tỏa do khai thác không có hiệu quả, dãy đáy số 21(cửa Thuận An) cũng được giải tỏa để đảm bảo an toàn cho đường hàng hải cũng như giảm thiểu việc khai thác các loại cá con.

Tổng số 368 miệng đáy của toàn huyện sau khi quy hoạch còn lại 217 miệng( giảm 151miệng) được bố trí ở 23 dãy ở các tiểu vùng(xem bản đồ quy hoạch nghề đáy-Phụ lục 03), số lượng cụ thể của mỗi dãy như sau:

Ký hiệu dãy	Số miệng đáy cho phép	Ký hiệu dãy	Số miệng đáy cho phép
Di	11	Dxiii	9
Dii	8	Dxiv	4
Diii	8	Dxv	9
Div	13	Dxvi	6
Dv	14	Dxvii	11
Dvi	12	Dxviii	11
Dvii	18	Dxix	7
Dviii	4	Dxx	6
Dix	5	Dxxi	4
Dx	18	Dxxii	2
Dxi	8	Dxxiii	18
Dxii	11	<b>Tổng</b>	<b>217</b>

Giảm 151 miệng đáy(41%) trên toàn huyện sẽ làm ảnh hưởng đáng kể đến đời sống kinh tế, xã hội của cộng đồng ngư dân, đặc biệt là đối với các chi hội Thượng Tây( giảm 53,8%), Hương Giang( giảm 45,5%), Vĩnh Trị(giảm 50,8%). Điều đó cho thấy cần phải chuyển đổi nghề nghiệp cho một số hộ bị cắt giảm trợ nghề để họ không gặp khó khăn trong việc mưu sinh. Các ngành nghề lựa chọn để chuyển đổi nên là các hoạt động tách rời đầm phá để thực sự giảm áp lực khai thác, như là một vài ngành nghề sau:

- Hoạt động du lịch sinh thái: vùng đầm phá của Hương Trà có tiềm năng để tổ chức hoạt động du lịch, trước mắt có thể thiết lập các tuyến du lịch tham quan đầm phá, các hình thức giải trí như câu cá, thưởng thức các đặc sản của đầm phá, ngư sinh thái...

- Với lợi thế ở gần cửa Thuận An, cần có chính sách khuyến khích một bộ phận ngư dân chuyển sang nghề khai thác biển(đánh bắt xa bờ), hoạt động này đang được triển khai có hiệu quả ở một số địa phương trong tỉnh như Phú Thuận, Lộc Trì, Lộc Bình, Thị trấn Phú Lộc...

- Hỗ trợ đào tạo nghề theo nhu cầu và bố trí việc làm cho các lao động trẻ, nếu việc này được thực hiện thường xuyên thì trong tương lai các hoạt động trên đầm phá sẽ ngày càng giảm đi.

Do tác động tiêu cực của kích thước mắt lưới nghề đáy hiện nay đến nguồn lợi thủy sản của đầm phá (như đã nêu ở phần 3.4), vậy nên việc **Cải thiện kích thước mắt lưới của nghề đáy** cần được quan tâm hàng đầu.

#### 4.3.6 Vùng nò sáo

Vùng nò sáo chỉ dành cho nò sáo, không được phép tiến hành các hoạt động khai thác khác và NTTS.

Quy định bố trí nò sáo:

- a) Không vi phạm đường giao thông, vùng bảo vệ thủy sản, vùng đệm ven bờ, vùng đệm giữa hai xã;
- b) Hàng cách hàng tối thiểu là 150m;
- c) Khoảng cách tối thiểu giữa hai cánh sáo liền kề là 10m;
- d) Chiều dài tối đa của cánh sáo không quá 350m;
- e) Sáo đặt hình chữ V;
- f) Kích thước mắt lưới tối thiểu ( của Nò)  $2a = 18\text{mm}$ .

Bảng 07: Kế hoạch tái sắp xếp nò sáo ở Hương Trà

TT	Chi hội, Xã	Dvt	Tổng số	Ngư cụ vi phạm(*)		Ngư cụ sắp xếp lại		Ngư cụ giải tỏa	
				Số lượng	%	Số lượng	%	Số lượng	%
<b>I</b>	<b>Hải Dương</b>	Trộ	<b>22</b>	<b>9</b>	<b>40.9</b>	<b>11</b>	<b>50.0</b>	<b>10</b>	<b>45.5</b>
1	Hương Giang FA	Trộ	4	4	100.0	0	0.0	4	100.0
2	Thượng Tây FA	Trộ	1	1	100.0	0	0.0	1	100.0
3	Vĩnh Trị FA	Trộ	14	1	7.1	11	78.6	2	14.3
4	UB xã	Trộ	3	3	100.0		0.0	3	100.0
<b>II</b>	<b>Hương Phong</b>	Trộ	<b>22</b>	<b>15</b>	<b>68.2</b>	<b>8</b>	<b>36.4</b>	<b>12</b>	<b>54.5</b>
1	Đông Phong FA	Trộ	15	9	60.0	8	53.3	6	40.0
2	Đông Hòa FA	Trộ	7	6	85.7		0.0	6	85.7
<b>III</b>	<b>Hương Trà</b>	Trộ	<b>44</b>	<b>24</b>	<b>54.5</b>	<b>19</b>	<b>43.2</b>	<b>22</b>	<b>50.0</b>

(\*) Tổng số ngư cụ vi phạm ở các vùng:

Đường GTT 120m; Vùng bãi giống bãi đẻ; Vùng đệm ven bờ 50m; Vùng đệm giữa hai xã 25m mỗi bên.

Các trộ sáo nằm ở lạch và bàu chợ Hải Dương sẽ được giải tỏa nhằm để:

- Tạo thông thoáng cho đường giao thông thủy, đặc biệt đây là luồng tàu thuyền đi vào trú ẩn trong mùa mưa bão;
- Tăng sự lưu thông nước, giảm ô nhiễm ở bàu lạch chợ Hải Dương, giúp cho các vùng nuôi trồng thủy sản ở phía trong có nguồn nước sạch hơn;

Một số thợ sáo nằm rải rác ở mặt nước chi hội Đông Phong và Đông Hòa cũng đề xuất giải tỏa do khai thác kém hiệu quả và vi phạm quy hoạch của các vùng bảo vệ thủy sản. Tổng số thợ sáo toàn huyện là 44 thợ sau khi quy hoạch còn lại 22 thợ, được bố trí ở 10 tiểu vùng( xem bản đồ phân vùng-Phụ lục 04), số lượng thợ sáo của từng vùng cụ thể như sau:

<b>Ký hiệu vùng sáo</b>	<b>Số thợ sáo cho phép</b>
NSi	2
NSii	5
NSiii	5
NSiv	1
NSv	1
NSvi	2
NSvii	3
NSviii	1
NSix	1
NSx	1
<b>Tổng</b>	<b>22</b>

Các tiểu vùng thợ sáo NSi, NSii, NSiii ở thôn Vĩnh Trị, xã Hải Dương được bố trí vùng đệm là mặt nước giữa các dãy sáo( thể hiện ở bản đồ phân vùng- Phụ Lục 04). Theo sự thống nhất của chi hội nghề cá thì vùng đệm này không cho phép các nghề khác vào hoạt động khai thác.

#### **4.3.7 Vùng nuôi cá lồng**

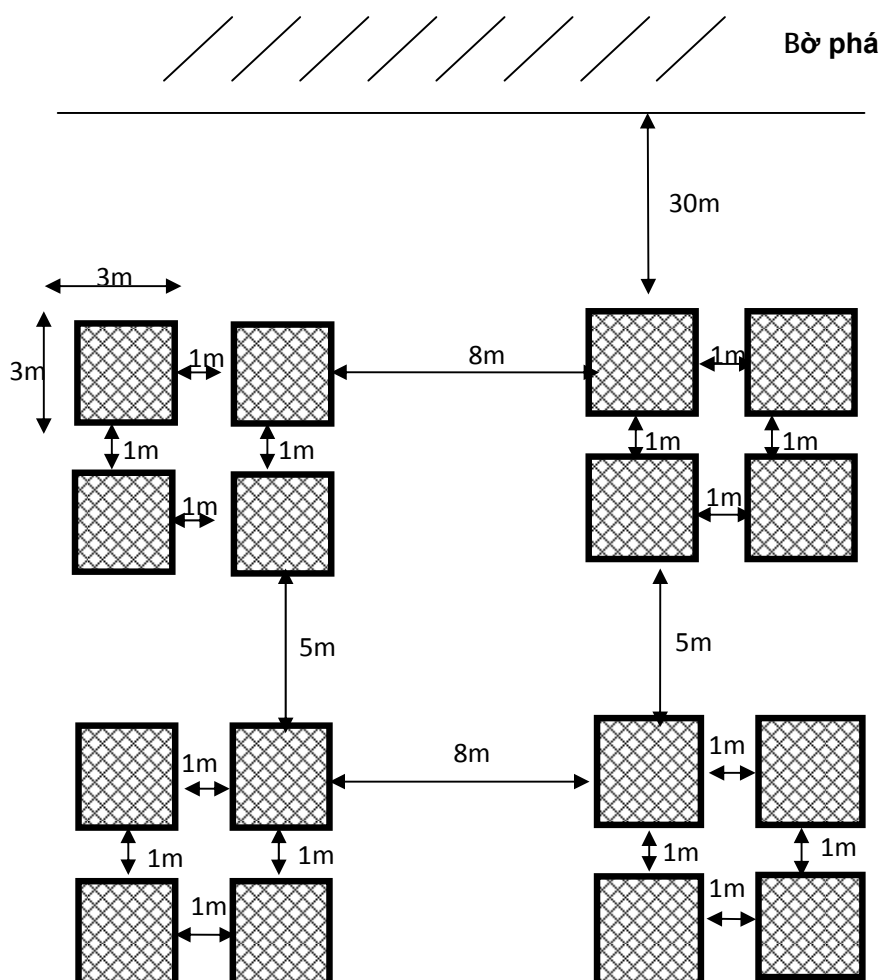
Nằm tiếp giáp với cửa Thuận An, lại thông thoáng, vùng mặt nước cận kề thôn Thai Dương Hạ Nam và Thai Dương Thượng Tây xã Hải Dương có nhiều đặc điểm thuận lợi cho việc phát triển nghề nuôi cá lồng như độ sâu, độ mặn, dòng chảy, độ ô xy hòa tan.. Vì thế nghề nuôi cá lồng ở đây được hình thành năm 2003 và phát triển nhiều từ năm 2006 đến nay. Hiện tại xã Hải Dương có gần 200 hộ đang tham gia nuôi cá lồng, các đối tượng nuôi chủ yếu là cá Hồng, Mú, Dìa, Nâu, Chém... Nguồn giống chủ yếu được người dân đánh bắt từ vùng cửa phá qua các nghề đáy, rớ giàn. Nhìn chung nghề nuôi cá lồng mang lại thu nhập ổn định và nguồn thu nhập này đang đóng góp một phần quan trọng trong kinh tế đời sống của người dân nơi đây. Theo chủ trương chung của tỉnh hiện nay là không phát triển thêm nhiều diện tích nuôi cá lồng trên đầm phá nên các vùng nuôi cá lồng ở Hương Trà được quy hoạch dựa trên cơ sở hiện trạng của các vùng nuôi đã có. Ở vùng nuôi cá lồng không được phép tiến hành các hoạt động khai thác và NTTS khác. Nuôi cá lồng ở đầm phá huyện Hương Trà được quy hoạch ở hai tiểu vùng(xem bản đồ phân vùng-Phụ lục 04), cụ thể là:

- Tiểu vùng 1 thuộc mặt nước chi hội Hương Giang có diện tích là 3,2ha.
- Tiểu vùng 2 thuộc mặt nước chi hội Thượng Tây có diện tích là 14,2ha.

Thời gian qua có một số lồng cá được thả nuôi ở trong khu vực bãi chõ Hải Dương. Đây là vùng nước nông, không thông thoáng do sự trao đổi nước kém nên không phù hợp cho việc tổ chức nuôi cá lồng. Với việc sử dụng thức ăn tươi để nuôi cá lồng như hiện nay lại càng làm tăng thêm nguy cơ gây ô nhiễm cho vùng bãi chõ và cả vùng nuôi trồng thủy sản bên cạnh. Vậy nên cần di chuyển các lồng cá ở khu vực này vào trong tiểu vùng nuôi cá lồng của chi hội Thượng Tây.

Quy hoạch vùng nuôi cá lồng chú trọng công tác sắp xếp lại các lồng bè để đảm bảo thông thoáng trong vùng nuôi, khuyến khích người dân sử dụng thức ăn mới thay thế dần thức ăn tươi như hiện nay... Ở mỗi vùng nuôi các chi hội nghề cá đã xây dựng phương án bố trí các luồng lạch dành cho thuyền đi lại, quy định bố trí các lồng...Chi tiết nội dung này được các chi hội nghề cá trình bày trong Phương án đề xuất giao quyền khai thác thủy sản trình lên UBND huyện phê duyệt.

### Sơ đồ bố trí lồng



#### **4.3.8 Vùng chuôm**

Các tiểu vùng chuôm được bố trí ở gần bờ dọc theo cửa sông Hương từ phía đập Thảo Long ra đầm phá(xem bản đồ phân vùng-Phụ lục 04). Địa hình nền đáy ở các địa điểm này tương đối bằng phẳng, độ sâu vừa phải, dòng chảy không đáng kể khi đập Thảo Long đóng nên được cho là phù hợp để làm nghề chuôm. Các tiểu vùng chuôm có diện tích không lớn, không làm ảnh hưởng đến dòng chảy ở thủy vực này. Việc phát triển nghề chuôm ở khu vực này hy vọng phần nào tạo cơ hội chuyển đổi nghề cho một số hộ ở đây đang làm nghề cào hến bằng thuyền máy...

Vùng chuôm chỉ dành cho nghề chuôm, không được phép tiến hành các hoạt động khai thác khác và NTTS.

Quy định bố trí chuôm:

- a) Không vi phạm vùng giao thông, vùng bảo vệ thủy sản, vùng đệm giữa hai xã;
- b) Kích thước tối đa một trộ chuôm là  $150m^2$  ;
- c) Trộ cách trộ tối thiểu là 50m.

#### **4.3.9 Vùng khai thác chung**

Về nguyên tắc vùng khai thác chung là vùng mặt nước đầm phá còn lại không thuộc bất cứ các vùng chuyên biệt đã nêu ở trên. Do nghề rớ bố trí rải rác nên không thể quy hoạch vùng riêng cho nghề rớ. Rớ được bố trí trong vùng khai thác chung cùng với các nghề khai thác di động. Vị trí của từng trộ rớ được xác định theo tọa độ cụ thể(xem bản đồ phân vùng-Phụ lục 04 ). Hoạt động của từng nghề trong vùng khai thác chung được quy định cụ thể trong Phương án đề xuất giao quyền khai thác của chi hội nghề cá trình UBND huyện phê duyệt.

Quy định bố trí rớ:

- a) Không vi phạm đường giao thông, vùng bảo vệ thủy sản, vùng đệm giữa hai xã;
- b) Kích thước tối đa của rớ là 25m( tính theo một cạnh);
- c) rộ cách trộ tối thiểu là 80m;
- d) Kích thước mắt lưới tối thiểu  $2a = 18mm$ ;

Bảng 08: Kế hoạch tái sắp xếp rớ ở Hương Trà

TT	Chi hội, xã	Dvt	Tổng số	Ngư cụ vi phạm(*)		Ngư cụ sắp xếp lại		Ngư cụ giải tỏa	
				Số lượng	%	Số lượng	%	Số lượng	%
<b>I</b>	<b>Hải Dương</b>	Trộ	<b>26</b>	<b>8</b>	<b>30.8</b>	<b>12</b>	<b>42.3</b>	<b>1</b>	<b>3.8</b>
1	Hương Giang FA	Trộ	18	4	22.2	5	22.2	1	5.6
2	Thượng Tây FA	Trộ	7	4	57.1	7	100.0	0	0.0
3	Vĩnh Trị FA	Trộ	1	0	0.0	0	0.0	0	0.0
<b>II</b>	<b>Hương Phong</b>	Trộ	<b>14</b>	<b>0</b>	<b>0.0</b>	<b>0</b>	<b>0.0</b>	<b>0</b>	<b>0</b>
1	Đông Phong FA	Trộ	4	0	0.0	0	0.0	0	0.0
2	Đông Hòa FA	Trộ	10	0	0.0	0	0.0	0	0.0
<b>III</b>	<b>Hương Trà</b>	Trộ	<b>40</b>	<b>8</b>	<b>20.0</b>	<b>12</b>	<b>27.5</b>	<b>1</b>	<b>2.5</b>

(\*) Ngư cụ vi phạm các vùng: GTT 120m; vùng bảo vệ thủy sản; vùng đệm giữa hai xã 25m mỗi bên

Nghề rớ giàn đã có từ lâu trên đầm phá, là nghề có ít tác động tiêu cực tới tài nguyên, môi trường của đầm phá như cản trở dòng chảy, phá hủy nền đáy, gây ô nhiễm môi trường... vì vậy nên duy trì hoạt động của nghề này. Tất các trộ rớ vi phạm đường giao thông, vùng đệm giữa hai xã đều được di chuyển ra khỏi các vùng này, bố trí ở vùng khai thác chung. Toàn huyện chỉ giải tỏa một trộ rớ do không tìm được vị trí để tái sắp xếp.

Nhìn chung mặt nước đầm phá toàn huyện sau khi quy hoạch phân vùng đã trở nên khá thông thoáng, các vùng bố trí ngư cụ cố định và nuôi cá lồng chiếm diện tích không lớn, diện tích của mặt nước không bố trí ngư cụ cố định chiếm trên 80%.

Bảng 09: Diện tích của các vùng chuyên biệt

TT	Vùng	Diện tích(ha)	%
1	Vùng thủy lộ	94.3	13.8
2	Vùng đệm ven bờ (50m)	46.3	6.8
3	Vùng đệm ranh giới hai xã(50m)	40.0	5.8
4	Vùng bảo vệ Cồn Sáo	29.5	4.3
5	Vùng bảo vệ Cồn Sày	33.8	4.9
6	Vùng đáy	42.3	6.2
7	Vùng nò sáo	49.1	7.2
8	Vùng nuôi cá lồng	17.4	2.5
9	Vùng chuôm	2.5	0.4
10	Vùng khai thác chung	330.0	48.2
	<b>Cộng</b>	<b>685.2</b>	

#### 4.3.10 Khai thác cá giống

Đề cập tới việc khai thác cá giống là một nội dung nhạy cảm vì nó liên quan tới sự cân bằng giữa việc bảo vệ nguồn lợi và sinh kế của người dân. Rõ ràng muốn bảo vệ nguồn lợi thủy sản trước tiên phải bảo vệ các loại con giống, tạo điều kiện để chúng sinh trưởng đến lúc đạt tiêu chuẩn cho phép mới được khai thác. Tuy nhiên một thực tế đang diễn ra ở địa phương cũng rất cần được xem xét là nguồn cá giống cung cấp cho nghề nuôi trồng thủy sản hiện nay chủ yếu lại được đánh bắt từ đầm phá. Các loại cá giống như Mú, Hồng, Nâu, Dìa, ... cung cấp cho nghề nuôi cá lồng được khai thác bằng các nghề đáy, rớ. Vài năm trở lại đây mô hình nuôi xen ghép được khuyến khích phát triển trong toàn tỉnh thay thế phương pháp nuôi chuyên tôm để giảm bớt rủi ro, dịch bệnh. Thực tiễn cho thấy mô hình này đã mang lại hiệu quả nhất định và đang được bà con ngư dân hưởng ứng. Nguồn cá giống (cá Kinh, Dìa) cung cấp cho vùng hạ triều để nuôi xen ghép với tôm chủ yếu được khai thác bằng các nghề đáy, rớ ở vùng này.

Như vậy, bên cạnh việc bảo vệ nguồn lợi thì thực tế cho thấy cũng cần phải duy trì sinh kế của rất nhiều hộ dân nuôi trồng thủy sản ven phá. Chi Cục Nuôi Trồng Thủy Sản đã nhiều lần đưa ra các kết quả nghiên cứu cho thấy có nhiều thời điểm ở trong năm các loại cá giống trôi dạt từ biển vào đầm phá với một số lượng rất lớn, nếu khai thác một phần con giống ở các thời điểm này thì cũng không làm ảnh hưởng đến nguồn lợi của đầm phá. Vấn đề ở đây là việc khai thác cá giống phải vào các thời điểm phù hợp, có giấy phép của cơ quan chức năng, có quy định cụ thể về việc giám sát, xử phạt vi phạm...

Các chi hội nghề cá xây dựng kế hoạch khai thác cá giống trình lên cơ quan có thẩm quyền xem xét để được cấp giấy phép khai thác. Kế hoạch có thể xây dựng cho từng năm dựa vào nhu cầu và kinh nghiệm về mùa vụ cá giống xuất hiện hàng năm, gồm các nội dung cụ thể như:

- Đối tượng khai thác (Hồng, Mú, Dìa, Kinh...)
- Ngư cụ được phép khai thác (Đáy, Rớ...)
- Số lượng khai thác;
- Thời gian khai thác;
- Kích thước mắt lưới tối thiểu (phân đọt);
- Kế hoạch giám sát;

Việc cấp hạn ngạch khai thác cá giống cũng nhằm hạn chế tình trạng khai thác bừa bãi như hiện nay.

Trên đây là báo cáo quy hoạch nghề khai thác cố định trên đầm phá huyện Hương Trà. Kính đề nghị UBND tỉnh xem xét phê duyệt để sớm thực hiện góp phần bảo vệ tài nguyên môi trường vùng đầm phá và ổn định đời sống lâu dài cho ngư dân các địa phương ven đầm phá.

**TM. ỦY BAN NHÂN DÂN  
CHỦ TỊCH**

***Nơi nhận:***

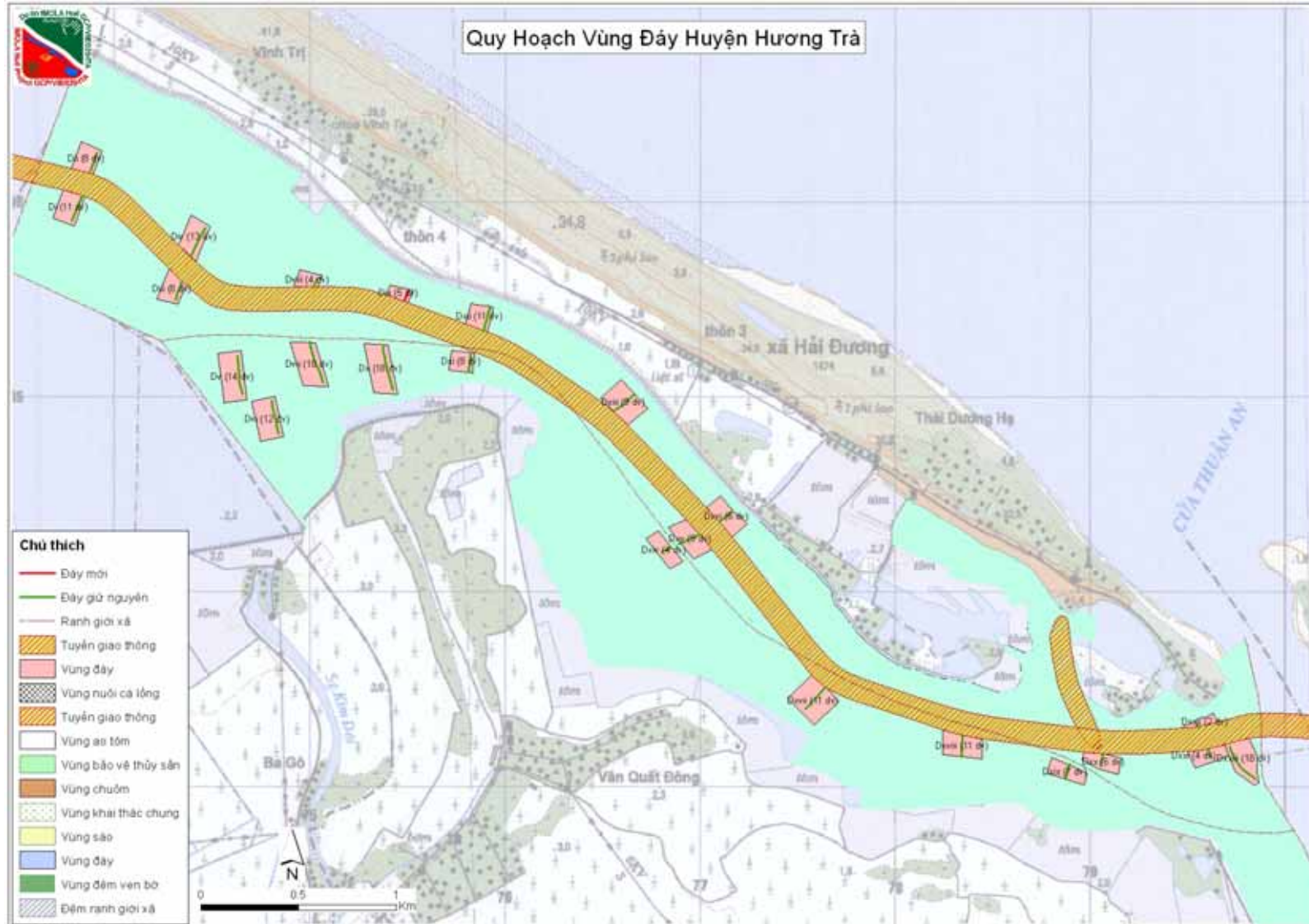
- UBND tỉnh
- Sở NN&PTNT, sở KHĐT, Sở Tài chính
- Thường vụ Huyện Ủy
- TT.HĐND và UBND huyện
- CT.PCT.UBND huyện
- UBND các xã, thị trấn ven phá
- Lưu VT.



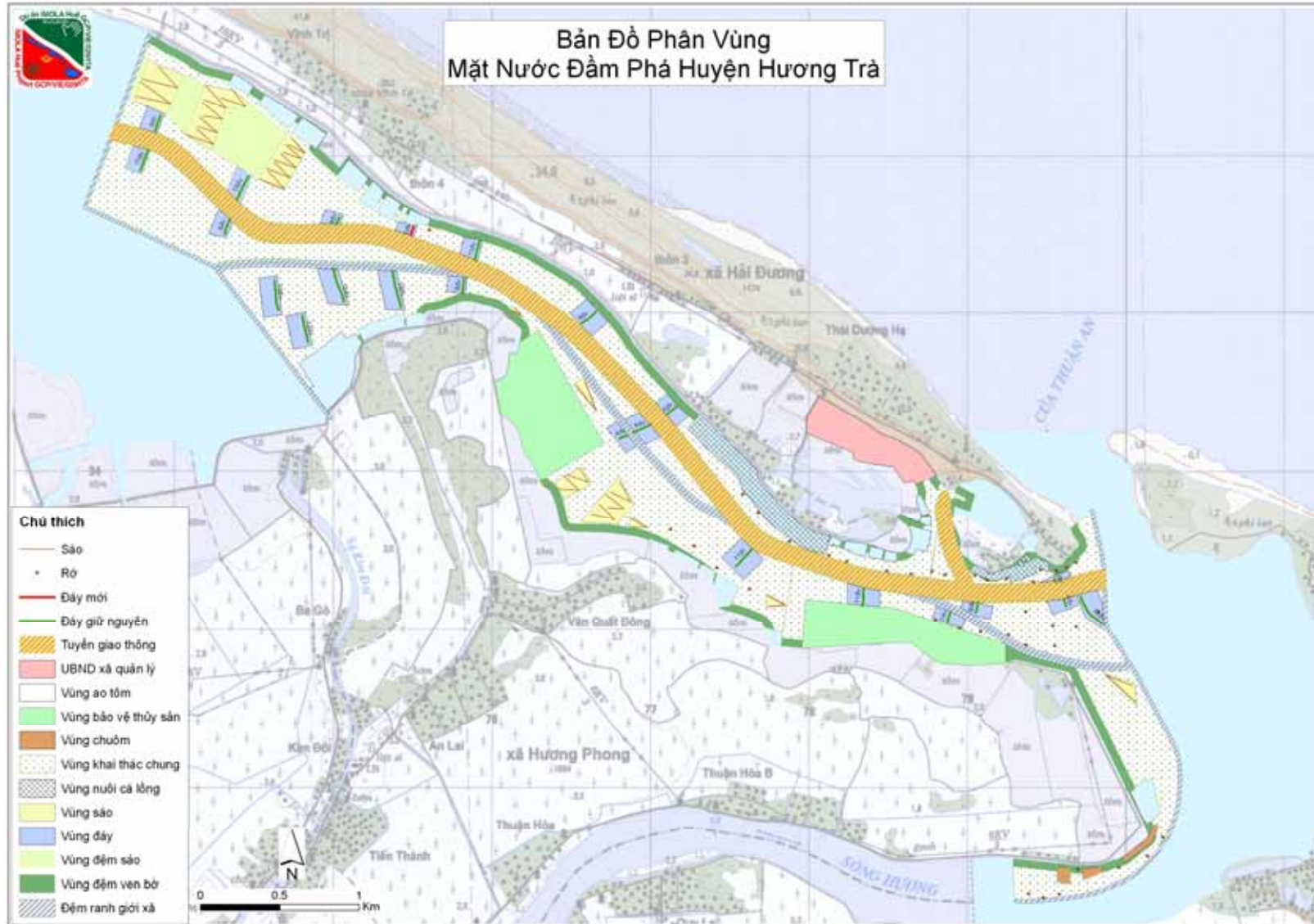
Phụ lục 01: Hiện trạng nghề đáy ở đầm phá Hương Trà



Phụ lục 02: Thực trạng bố trí ngư cụ cố định ở đầm phá huyện Hương Trà(in khổ giấy A0)



Phụ lục 03: Quy hoạch nghề đáy ở đầm phá huyện Hương Trà



Phụ lục 04: Bản đồ phân vùng và bố trí ngư cụ cố định ở đầm phá huyện Hương Trà( in khổ giấy A0)

## **TÀI LIỆU THAM KHẢO**

- 1/ Báo cáo đề tài “ Điều tra khảo sát các bãi giống, bãi đẻ của các loài thủy sản kinh tế hệ đầm phá Thừa Thiên Huế”( Phân viện Hải dương học tại Hải Phòng năm 2000);
- 2/ Kỷ yếu hội thảo quốc gia về đầm phá Thừa Thiên Huế( Sở Khoa học Công nghệ Thừa Thiên Huế năm 2005);
- 3/ Báo cáo “Tài nguyên và môi trường đầm phá Tam Giang-Cầu Hai”( Viện Tài nguyên và Môi trường biển tại Hải Phòng năm 2007);
- 4/ Báo cáo “ Đánh giá tiềm năng bảo tồn tài nguyên và môi trường đầm phá Tam Giang-Cầu Hai tỉnh Thừa Thiên-Huế(Viện Tài nguyên và Môi trường biển tại Hải Phòng năm 2010);